



คู่มือประกันคุณภาพ ฉบับปรับปรุง (๒๕๖๓)



งานประกันคุณภาพและมาตรฐานการศึกษา
ฝ่ายแผนงานและความร่วมมือ
วิทยาลัยอาชีวศึกษานครราชสีมา
สำนักงานคณะกรรมการการอาชีวศึกษา

คำนำ

กฎกระทรวงการประกันคุณภาพการศึกษา พ.ศ. ๒๕๖๑ กำหนดให้สถานศึกษาแต่ละแห่งจัดให้มีระบบการประกันคุณภาพการศึกษาภายในสถานศึกษา โดยกำหนดมาตรฐานการศึกษาของสถานศึกษาให้เป็นไปตามมาตรฐานการอาชีวศึกษา ที่รัฐมนตรีว่าการกระทรวงศึกษาธิการประกาศกำหนด ประกอบด้วย ๓ มาตรฐาน ๙ ประเด็นการประเมิน ได้แก่ มาตรฐานที่ ๑ คุณลักษณะ ของผู้สำเร็จการศึกษาอาชีวศึกษาที่พึงประสงค์ มาตรฐานที่ ๒ การจัดการอาชีวศึกษา และมาตรฐานที่ ๓ การสร้างสังคมแห่งการเรียนรู้

ในการขับเคลื่อนการประกันคุณภาพการศึกษาของวิทยาลัยอาชีวศึกษา ซึ่งเป็นการประเมินผล และการติดตามตรวจสอบคุณภาพตามมาตรฐานการศึกษาของสถานศึกษานั้น จะต้องมีเกณฑ์การประเมินคุณภาพการศึกษาของสถานศึกษาในเชิงประจักษ์ที่สอดคล้องกับมาตรฐานการอาชีวศึกษา พ.ศ. ๒๕๖๑ วิทยาลัยอาชีวศึกษา สำนักงานคณะกรรมการการอาชีวศึกษา จึงได้จัดทำคู่มือประเมินคุณภาพการศึกษาของวิทยาลัยอาชีวศึกษา ตามมาตรฐานการอาชีวศึกษา พ.ศ. ๒๕๖๑ ที่มีเกณฑ์การประเมินคุณภาพการศึกษาของสถานศึกษา สามารถวัดและประเมินผลคุณภาพได้ทั้งในเชิงปริมาณและคุณภาพ จำนวน ๕ ด้าน ได้แก่ ด้านผู้เรียนและผู้สำเร็จการศึกษา ด้านหลักสูตรและการจัดการเรียนการสอน ด้านครูผู้สอนและผู้บริหารสถานศึกษา ด้านการมีส่วนร่วม และด้านปัจจัยพื้นฐาน ซึ่งมีความสัมพันธ์และเชื่อมโยงกับมาตรฐานการอาชีวศึกษา พ.ศ. ๒๕๖๑

งานประกันคุณภาพและมาตรฐานการศึกษา
วิทยาลัยอาชีวศึกษานครราชสีมา

คำชี้แจง

คู่มือการประเมินคุณภาพการศึกษาของวิทยาลัยอาชีวศึกษานครราชสีมาตามมาตรฐานการอาชีวศึกษา พ.ศ. ๒๕๖๑ จัดทำขึ้นเพื่อให้สถานศึกษาใช้เป็นแนวทางในการประเมินผลและการติดตามตรวจสอบคุณภาพการศึกษาของวิทยาลัยอาชีวศึกษา ตามมาตรฐานการอาชีวศึกษา พ.ศ. ๒๕๖๑ ซึ่งมีสาระสำคัญประกอบด้วยมาตรฐานการอาชีวศึกษา พ.ศ. ๒๕๖๑ กรอบแนวคิดการประเมินคุณภาพการศึกษาของสถานศึกษาตามมาตรฐานการอาชีวศึกษา พ.ศ. ๒๕๖๑ ที่สัมพันธ์และเชื่อมโยงกับการประเมินคุณภาพการศึกษาของสถานศึกษาอาชีวศึกษา การประเมินคุณภาพการศึกษาของสถานศึกษาที่สัมพันธ์และเชื่อมโยงตามมาตรฐานการอาชีวศึกษา พ.ศ. ๒๕๖๑ เกณฑ์การประเมินคุณภาพการศึกษาของสถานศึกษาที่สัมพันธ์และเชื่อมโยงตามมาตรฐานการอาชีวศึกษา พ.ศ. ๒๕๖๑ การรายงานผลการประเมินคุณภาพการศึกษาของสถานศึกษาตามมาตรฐานการอาชีวศึกษา พ.ศ. ๒๕๖๑ (ฉบับปรับปรุง ครั้งที่ 2) ผ่านระบบออนไลน์และรายงานผลการประเมินคุณภาพการศึกษาของสถานศึกษาตามมาตรฐานการอาชีวศึกษา พ.ศ. ๒๕๖๑

วิทยาลัย ฯ ได้นำมาเป็นแนวทางการประเมินคุณภาพการศึกษาของสถานศึกษาตามมาตรฐานการอาชีวศึกษา พ.ศ. ๒๕๖๑ ไปใช้ในการประเมินผล ติดตามตรวจสอบคุณภาพการศึกษาของสถานศึกษา และใช้ผลจากการประเมินเป็นแนวทางในการพัฒนาคุณภาพการศึกษาของสถานศึกษาอย่างต่อเนื่อง เพื่อสร้างความเชื่อมั่นให้แก่ผู้มีส่วนเกี่ยวข้องและสาธารณชนว่าสถานศึกษาสามารถจัดการศึกษาได้อย่างมีคุณภาพตามมาตรฐานการศึกษาของสถานศึกษาและบรรลุเป้าประสงค์ของหน่วยงานต้นสังกัด

วิทยาลัยอาชีวศึกษานครราชสีมา ได้จัดทำคู่มือการประเมินคุณภาพการศึกษาได้รับคำแนะนำจากผู้บริหารของวิทยาลัย ฯ ผู้ทรงคุณวุฒิ ผู้เกี่ยวข้องทุกฝ่ายจนสำเร็จลุล่วงไปได้ด้วยดี จึงขอขอบคุณไว้ ณ โอกาสนี้

งานประกันคุณภาพและมาตรฐานการศึกษา
วิทยาลัยอาชีวศึกษานครราชสีมา

สารบัญ

	หน้า
คำนำ	
คำชี้แจง	
สารบัญ	
บทที่ ๑ นโยบายและการดำเนินงานประกันคุณภาพภายใน	๑
บทที่ ๒ ความเป็นมานโยบายและการดำเนินงานประกันคุณภาพภายใน	๘
บทที่ ๓ การประเมินคุณภาพการศึกษาของสถานศึกษา	๒๑
บทที่ ๔ รูปแบบการจัดทำรายงานผลการประเมินตนเอง	๖๕
บทที่ ๕ การผลการประเมินคุณภาพของสถานศึกษาผ่านระบบออนไลน์	๑๐๔
ภาคผนวก	
(ก) กฎกระทรวงการประกันคุณภาพการศึกษา พ.ศ. ๒๕๖๑	
(ข.) ประกาศกระทรวงศึกษาธิการ เรื่อง มาตรฐานการอาชีวศึกษา พ.ศ. ๒๕๖๑	
(ค.) ผู้จัดทำ	

บทที่ ๑

นโยบายและการดำเนินงานประกันคุณภาพภายใน

ข้อมูลเกี่ยวกับสถานศึกษา

วิทยาลัยอาชีวศึกษานครราชสีมา ได้ก่อตั้งเมื่อวันที่ ๒ กันยายน พ.ศ. ๒๔๘๒ เดิมมีชื่อว่า “โรงเรียนช่างทอผ้าและเย็บผ้า” ตั้งอยู่ ณ บริเวณโรงเรียนโยธินนุกูล ในปัจจุบันรับนักศึกษาที่สำเร็จการศึกษาระดับชั้นประถมศึกษาปีที่ ๔ ต่อมาในปี พ.ศ. ๒๔๙๐ ได้เปลี่ยนชื่อเป็น “โรงเรียนการช่างสตรีนครราชสีมา” และได้ย้ายที่ตั้งมาอยู่ริมถนนมิตรภาพ บนเนื้อที่ ๑๙ ไร่ ๓ งาน ในปีพ.ศ. ๒๕๑๖ ได้เปลี่ยนชื่อเป็น “โรงเรียนอาชีวศึกษานครราชสีมา” และเปิดทำการสอนแผนกพาณิชยการขึ้น ต่อมาในปี พ.ศ. ๒๕๒๐ ได้รับการยกฐานะเป็น “วิทยาลัยอาชีวศึกษานครราชสีมา”

ปัจจุบันวิทยาลัยอาชีวศึกษานครราชสีมา ตั้งอยู่เลขที่ ๒๗๒ ถนนมิตรภาพ อำเภอเมือง จังหวัดนครราชสีมา รหัสไปรษณีย์ ๓๐๐๐๐ มีอาคารหลักที่ใช้ในการเรียนการสอน การปฏิบัติการ และกิจกรรมต่างๆ ดังนี้

- อาคาร ๑ อาคารอำนวยการและอาคารปฏิบัติการคอมพิวเตอร์ ก่อสร้างเมื่อปี พ.ศ. ๒๕๔๔ มีพื้นที่ใช้สอย ๒,๒๔๐ ตร.ม.
- อาคาร ๒ อาคารเรียนปฏิบัติการเลขานุการ ก่อสร้างเมื่อปี พ.ศ. ๒๕๓๙ มีพื้นที่ใช้สอย ๒,๒๔๐ ตร.ม.
- อาคาร ๓ อาคารผลิตผล ก่อสร้างเมื่อปี พ.ศ. ๒๕๓๕ มีพื้นที่ใช้สอย ๒๗๗ ตร.ม.
- อาคาร ๔ อาคารเรียนและปฏิบัติการอุตสาหกรรมการโรงแรม ก่อสร้างเมื่อปี พ.ศ. ๒๕๑๖ มีพื้นที่ใช้สอย ๗๒๐ ตร.ม.
- อาคาร ๕ อาคารเรียนและปฏิบัติการ แผนกวิชาการตลาด ก่อสร้างเมื่อปี พ.ศ. ๒๕๒๐ มีพื้นที่ใช้สอย ๑,๐๘๐ ตร.ม.
- อาคาร ๖ อาคารเรียนปฏิบัติการ แผนกวิชาสามัญสัมพันธ์ ก่อสร้างเมื่อปี พ.ศ. ๒๕๒๐ มีพื้นที่ใช้สอย ๑,๐๘๐ ตร.ม.
- อาคาร ๗ อาคารเรียนคณะวิชาสามัญ และแผนกวิชาคหกรรม ก่อสร้างเมื่อปี พ.ศ. ๒๕๒๓ มีพื้นที่ใช้สอย ๒,๔๐๐ ตร.ม.
- อาคาร ๘ อาคารเรียนและปฏิบัติการ แผนกวิชาผ้าและเครื่องแต่งกาย , แผนกวิชาอาหารและโภชนาการ ก่อสร้างเมื่อปี พ.ศ. ๒๕๒๗ - ๒๕๒๘ มีพื้นที่ใช้สอย ๒,๑๖๐ ตร.ม.
- อาคาร ๙ อาคารเรียนและปฏิบัติการ แผนกวิชาบัญชี ก่อสร้างเมื่อปี พ.ศ. ๒๕๑๔ มีพื้นที่ใช้สอย ๙๖๘.๙๙ ตร.ม.
- อาคารหอประชุมเฉลิมพระเกียรติ ร. ๙ และโรงอาหาร ก่อสร้างเมื่อ พ.ศ. ๒๕๒๙ มีพื้นที่ใช้สอย ๓,๒๐๐ ตร.ม.
- อาคาร ๑๐ อาคารเรียนและปฏิบัติการแผนกวิชาบัญชี
- อาคารเบเกอร์รี่ ก่อสร้างเมื่อปี พ.ศ. ๒๕๓๙ มีพื้นที่ใช้สอย ๒๗๗ ตร.ม.
- ศาลาประชาสัมพันธ์ ก่อสร้างเมื่อปี พ.ศ. ๒๕๔๕
- อาคารอเนกประสงค์ (เรือนพยาบาล) ก่อสร้างเมื่อปี พ.ศ. ๒๕๔๖
- อาคารศูนย์วิทยบริการ ก่อสร้างเมื่อปี พ.ศ. ๒๕๔๘
- อาคารเรียนและปฏิบัติการ ๗ ชั้น ก่อสร้างเมื่อปี พ.ศ. ๒๕๖๒ มีพื้นที่ใช้สอย ๕,๒๕๐ ตร.ม.

ตราประจำวิทยาลัย



สัญลักษณ์แห่งคุณภาพ



สีประจำวิทยาลัย



ดอกไม้ประจำวิทยาลัย “ดอกราชพฤกษ์ (ดอกคูน)”



ปรัชญาวิทยาลัย “เรียนรู้ ริเริ่ม เร่งรัด รับผิดชอบ รอบคอบ เพียบพร้อมคุณธรรม”

อัตลักษณ์ “ทักษะเยี่ยม บริการเป็นเลิศ”

เอกลักษณ์ “วิชาชีพเด่น เน้นคุณธรรม นำบริการสู่สังคม”

เว็บไซต์ของวิทยาลัยอาชีวศึกษานครราชสีมา

www. nvc-korat.ac.th

E-Mail : nvc-korat@hotmail.com

เกียรติประวัติที่ภาคภูมิใจ

- พ.ศ. ๒๕๒๔ ได้รับคัดเลือกเป็นสถานศึกษาดีเด่นแห่งแรกของกรมอาชีวศึกษา
- พ.ศ. ๒๕๒๘ ได้รับรางวัลสถานศึกษาจัดกิจกรรมอาชีวครบวงจรดีเด่น
- พ.ศ. ๒๕๒๘ ได้รับรางวัลจัดกิจกรรมจริยศึกษาดีเด่น ของกรมอาชีวศึกษา
- พ.ศ. ๒๕๓๑ ได้รับพระมหากรุณาธิคุณจากองค์สมเด็จพระเทพรัตนราชสุดาฯ เสด็จทรงเปิดอาคารหอประชุมเฉลิมพระเกียรติ ร.๙ ของวิทยาลัยฯ
- พ.ศ. ๒๕๓๑ ได้รับรางวัลสถานศึกษาติดตามผลดีเด่น ของกรมอาชีวศึกษา
- พ.ศ. ๒๕๓๗ ได้รับโล่แสดงถึงความสามารถจัดอบรมวิปัสสนาพัฒนาจิตเพื่อให้เกิดสันติสุข จำนวน ๑๗ ปี ๓๗ รุ่นติดต่อกัน จากยุวพุทธิกสมาคมแห่งประเทศไทยในพระบรมราชูปถัมภ์
- พ.ศ. ๒๕๓๙ ได้รับรางวัลห้องสมุดที่มีผลงานดีเด่น ประจำปี ๒๕๓๙ จากสมาคมห้องสมุดแห่งประเทศไทย ในพระบรมราชูปถัมภ์ของสมเด็จพระเทพรัตนราชสุดาฯ สยามบรมราชกุมารี
- พ.ศ. ๒๕๔๐ ได้รับรางวัล สถานศึกษารางวัลพระราชทานระดับอุดมศึกษา ประจำปีการศึกษา ๒๕๔๐
- พ.ศ. ๒๕๔๒ ได้รับคัดเลือกให้เป็น สถานศึกษาน่าอยู่ตัวอย่าง ของจังหวัดนครราชสีมา ประจำปี ๒๕๔๒ จากเทศบาลนครราชสีมา
- พ.ศ. ๒๕๔๒ ได้รับคัดเลือกให้เป็น สถานศึกษามาตรฐานอาชีวศึกษาดีเด่น แห่งแรกของภาคตะวันออกเฉียงเหนือ จากกรมอาชีวศึกษา
- พ.ศ. ๒๕๔๒ ได้รับเกียรติบัตรจากกระทรวงศึกษาธิการ ประกาศเกียรติคุณแสดงว่าวิทยาลัยฯ ได้รับเลือกให้เป็นโรงเรียนสีขาวปลอดยาเสพติด ประจำปีการศึกษา ๒๕๔๒
- พ.ศ. ๒๕๔๓ ผู้อำนวยการวิทยาลัยอาชีวศึกษานครราชสีมา นางทัศนียา รัตนเศรษฐ์ ได้รับประกาศเกียรติคุณ “คนดีสังคมไทย” สาขา พัฒนาองค์กรการศึกษา
- พ.ศ. ๒๕๔๓ ได้สนับสนุนโครงการนักเรียนเยาวชนแลกเปลี่ยนจากต่างประเทศ “บริการเหนือตนเอง” (SERVICE ABOVE SELF) สโมสรโรตารี คุณหญิงโม - โคราช ภาค ๓๓๔๐ โรตารีสากล
- พ.ศ. ๒๕๔๔ ได้รับการรับรองเป็นสถานศึกษาที่มีคุณภาพการศึกษาระดับ ๓ ดีมาก มีคะแนนเป็นอันดับ ๑ ในจำนวนสถานศึกษา สังกัดกรมอาชีวศึกษา ในเขตการศึกษา ๑๑ จำนวนถึง ๓๖ สถานศึกษา
- พ.ศ. ๒๕๔๔ ได้ให้การสนับสนุนในการจัดงานมหกรรมอาชีพสร้างงานสร้างชาติ ๒๕๔๔ จากผู้ว่าราชการจังหวัดนครราชสีมา และกรมการจัดหางานจังหวัดนครราชสีมา
- พ.ศ. ๒๕๔๔ ได้รับเชิญมาร่วมงาน และสนับสนุนการจัดงาน “เด็กไทยไอที ๒๐๐๐ : การศึกษากับเทคโนโลยี ” จากรัฐมนตรีกระทรวงศึกษาธิการ
- พ.ศ. ๒๕๔๔ เป็นศูนย์พัฒนาจิตเฉลิมพระเกียรติ เนื่องในมหามงคลวโรกาสที่พระบาทสมเด็จพระเจ้าอยู่หัวภูมิพลอดุลยเดชมหาราช ทรงเจริญพระชนมายุครบ ๖ รอบ ในปี พ.ศ. ๒๕๔๒

- พ.ศ. ๒๕๔๔ ได้รับคัดเลือกให้เป็นหน่วยมาตรฐาน องค์การวิชาชีพ อคท. และ ออท.
ในงานการประชุมทางวิชาการองค์การวิชาชีพ ภาคตะวันออกเฉียงเหนือ
- พ.ศ. ๒๕๔๕ ผู้อำนวยการวิทยาลัยอาชีวศึกษานครราชสีมา นางทัศนียา รัตนเศรษฐ์ ได้รับรางวัลเกียรติยศ
“เพชรแผ่นดิน” ประจำปี ๒๕๔๕ สาขานักบริหารสถานศึกษา จากสโมสรนักบริหารแห่ง
ประเทศไทย
- พ.ศ. ๒๕๔๖ ได้รับรางวัลชนะเลิศให้เป็นสถานศึกษาที่มีการพัฒนาจิตพิสัยดีเด่น
- พ.ศ. ๒๕๔๖ ได้รับโล่ประกาศเกียรติคุณในการจัดการธนาคารโรงเรียนดีเด่นจากธนาคารออมสิน ภาค ๑๐
- พ.ศ. ๒๕๔๖ ได้รับคัดเลือกจากองค์การวิชาชีพ “องค์การนักคหกรรมศาสตร์ ในอนาคตแห่ง
ประเทศไทย และองค์การธุรกิจในอนาคตแห่งประเทศไทย ระดับหน่วยวิทยาลัยอาชีวศึกษา
นครราชสีมา เป็นองค์การวิชาชีพดีเด่นในระดับภาคตะวันออกเฉียงเหนือ”
- พ.ศ. ๒๕๔๘ วิทยาลัยฯ ผ่านการตรวจประเมินคุณภาพสถานศึกษาจากตัวแทน สำนักรับรองมาตรฐาน
และประเมินคุณภาพการศึกษา (สมศ.) รอบแรก
- พ.ศ. ๒๕๔๘ ได้รับรางวัลธนาคารโรงเรียนดีเด่น
- พ.ศ. ๒๕๔๘ ผู้อำนวยการสถานศึกษา วิทยาลัยอาชีวศึกษานครราชสีมา นายบุญส่ง จำปาโพธิ์
ได้รับรางวัล เกียรติยศ “ผู้มีคุณธรรม จริยธรรมดีเด่น” ประจำปี ๒๕๔๘ สาขาผู้บริหาร
สถานศึกษาจากหนังสือพิมพ์ศูนย์ข่าวพัฒนาร่วมกับศูนย์ข่าววิทยุและโทรทัศน์
- พ.ศ. ๒๕๔๙ ได้รับรางวัลธนาคารโรงเรียนดีเด่น
- พ.ศ. ๒๕๔๙ นายฉัตรไท ถ้ำสุวรรณ ได้รับรางวัลพระราชทานปี ๒๕๔๙
- พ.ศ. ๒๕๔๙ นางสาวบังอร โฉมสันเทียะ ได้รับรางวัลเยาวชนดีเด่นแห่งชาติปี ๒๕๔๙
- พ.ศ. ๒๕๔๙ นายจีรวัฒน์ นิตะยะโส ได้รับรางวัลเยาวชนคนเก่งจังหวัดนครราชสีมาและสมาชิกองค์การ
นักคหกรรมในอนาคตแห่งประเทศไทยดีเด่น ประจำปี ๒๕๔๙
- พ.ศ. ๒๕๕๐ วิทยาลัยฯ ผ่านการตรวจประเมินคุณภาพสถานศึกษาจากตัวแทน สำนักรับรองมาตรฐานและ
ประเมินคุณภาพการศึกษา (สมศ.) รอบที่ ๒
- พ.ศ. ๒๕๕๐ นายบุญส่ง จำปาโพธิ์ ได้รับรางวัลพระราชทานเครื่องราชอิสริยาภรณ์ ชั้นสายสะพาย ป.ช.
ประถมภรณ์ช้างเผือก
- พ.ศ. ๒๕๕๐ นายจีรวัฒน์ นิตะยะโส นักศึกษา ปวส.คหกรรม ได้รับรางวัลพระราชทานประจำปีการศึกษา
๒๕๕๐
- พ.ศ. ๒๕๕๐ ได้รับรางวัลธนาคารโรงเรียนดีเด่น
- พ.ศ. ๒๕๕๐ วิทยาลัยฯ ได้ร่วมเป็นคณะกรรมการฝ่ายต้อนรับ และพิธีการชุดในการจัดการแข่งขันกีฬาซีเกมส์
ครั้งที่ ๒๔ และกีฬาอาเซียนพาราเกมส์ครั้งที่ ๔ พ.ศ. ๒๕๕๐ ประเทศไทยเป็นเจ้าภาพ และ
ใช้สนามกีฬาหลักอยู่ที่จังหวัดนครราชสีมา

เป้าประสงค์ (Goal)

- เป้าประสงค์ที่ ๑ : ผู้สำเร็จอาชีวศึกษา มีคุณธรรม จริยธรรม และสมรรถนะวิชาชีพตามระดับมาตรฐานวิชาชีพ
- เป้าประสงค์ที่ ๒ : ผู้สำเร็จอาชีวศึกษา มีสมรรถนะวิชาชีพตามระดับคุณวุฒิวิชาชีพตามมาตรฐานสากล
- เป้าประสงค์ที่ ๓ : ผู้เรียนทุกกลุ่ม ได้รับโอกาสทางการศึกษาอย่างทั่วถึงและเสมอภาค
- เป้าประสงค์ที่ ๔ : ทุกภาคส่วนมีส่วนร่วมในการจัดการศึกษา และพัฒนาคุณภาพการอาชีวศึกษา
- เป้าประสงค์ที่ ๕ : ชุมชนสังคม ได้รับบริการ ด้านวิชาการ และวิชาชีพด้วยกลไก การอาชีวศึกษาอย่างทั่วถึง และมีประสิทธิภาพ
- เป้าประสงค์ที่ ๖ : งานวิจัย นวัตกรรม สิ่งประดิษฐ์ มีการเผยแพร่ และใช้ประโยชน์
- เป้าประสงค์ที่ ๗ : ระบบบริหารจัดการมีประสิทธิภาพภายใต้หลักธรรมาภิบาล
- ประเด็นยุทธศาสตร์ที่ ๑ : พัฒนาครู
- ประเด็นยุทธศาสตร์ที่ ๒ : พัฒนาผู้เรียน
- ประเด็นยุทธศาสตร์ที่ ๓ : พัฒนาแหล่งเรียนรู้
- ประเด็นยุทธศาสตร์ที่ ๔ : พัฒนาคุณภาพ และมาตรฐานวิชาชีพผู้เรียน ผู้สากล
- ประเด็นยุทธศาสตร์ที่ ๕ : เพิ่มผู้เรียนอาชีวศึกษาให้สอดคล้องกับตลาดงาน
- ประเด็นยุทธศาสตร์ที่ ๖ : สร้างเครือข่ายความร่วมมือในการจัดการอาชีวศึกษา
- ประเด็นยุทธศาสตร์ที่ ๗ : จิตอาสา เพื่อสังคม
- ประเด็นยุทธศาสตร์ที่ ๘ : บริการวิชาการ และวิชาชีพ
- ประเด็นยุทธศาสตร์ที่ ๙ : พัฒนางานวิจัย และนวัตกรรม
- ประเด็นยุทธศาสตร์ที่ ๑๐ : บริหารจัดการอาชีวศึกษาที่มีประสิทธิภาพ

คุณธรรมอัตลักษณ์ (Moral Identity)

สุภาพ สามัคคี มีวินัย ใจพอเพียง

บทที่ ๒

ความเป็นมานโยบายและการดำเนินงานประกันคุณภาพภายใน

พระราชบัญญัติการศึกษาแห่งชาติ พุทธศักราช ๒๕๔๒ เป็นกฎหมายแม่บทของการจัดการศึกษาได้กำหนดเรื่องการประกันคุณภาพการศึกษาไว้ ใน หมวด ๖ ว่าด้วยมาตรฐาน และการประกันคุณภาพการศึกษา ในมาตรา ๔๗ ระบุว่า ให้มีระบบประกันคุณภาพภายใน และระบบประกันคุณภาพภายนอกในมาตรา ๔๘ ระบุว่า ให้หน่วยงานต้นสังกัดและสถานศึกษาจัดให้มีระบบการประกันคุณภาพภายในสถานศึกษา และถือว่าการประกันคุณภาพภายในสถานศึกษาเป็นส่วนหนึ่งของกระบวนการบริหารการศึกษาที่ต้องดำเนินการอย่างต่อเนื่อง โดยที่สถานศึกษาจะต้องดำเนินการจัดทำรายงานประจำปี เสนอต่อหน่วยงานต้นสังกัด หน่วยงานที่เกี่ยวข้อง และเปิดเผยต่อสาธารณชนเพื่อนำไปสู่การพัฒนาคุณภาพมาตรฐานการศึกษา และเพื่อรองรับการประกันคุณภาพภายนอก

การศึกษาเป็นเครื่องมือที่สำคัญในการพัฒนาทรัพยากรมนุษย์ให้มีความสมบูรณ์ทางด้านร่างกาย จิตใจ สติปัญญา ความรู้ และคุณธรรมจริยธรรม รวมทั้งวัฒนธรรมในการดำรงชีวิต เพื่อให้สามารถปรับตัวและอยู่ร่วมกับผู้อื่นได้อย่างมีความสุขและเหมาะสม สอดคล้องกับสภาวะความเปลี่ยนแปลงทางด้านเศรษฐกิจ สังคม วัฒนธรรม และการเมืองของประเทศ ดังนั้นการที่จะพัฒนาทรัพยากรมนุษย์ให้มีคุณลักษณะที่พึงประสงค์ ดังกล่าว ย่อมจำเป็นต้องอาศัยการจัดการศึกษาที่มีคุณภาพเป็นสำคัญ คุณภาพของการศึกษาจึงถือได้ว่าเป็นหัวใจสำคัญในการจัดการศึกษาเพื่อพัฒนาคนมีคุณธรรมและคุณภาพในด้านต่างๆ ตามตามศักยภาพ อันเป็นพื้นฐานและเป็นปัจจัยสำคัญในการพัฒนาประเทศอย่างยั่งยืนในทุกๆ ด้าน การพัฒนาคุณภาพการศึกษาจึงเป็นงานสำคัญที่ต้องดำเนินการอยู่เสมอ การพัฒนาคุณภาพทางการศึกษาต้องมีการพัฒนาอย่างเป็นระบบมีความต่อเนื่องละมีการตรวจวัด ระดับคุณภาพทางการศึกษาเป็นระยะ ๆ เพื่อค้นหาปัญหาและกำหนดทิศทางการพัฒนาไปสู่ความก้าวหน้าทางการศึกษาและพัฒนาประเทศต่อไป (เข้มทอง ศิริแสงเลิศ, ๒๕๔๐.) เพื่อผลิตคนที่มีคุณภาพและสามารถใช้ชีวิตอยู่ในสังคมได้อย่างมีความสุขซึ่งสอดคล้องกับแผนพัฒนาการศึกษาแห่งชาติฉบับที่ ๙ โดยมีจุดเน้นที่การพัฒนาทรัพยากรมนุษย์เป็นหลัก ผู้ที่อยู่ในวงการการศึกษาโดยเฉพาะผู้บริหารจะต้องให้ความสำคัญกับเรื่องนี้ ทั้งนี้เพราะมนุษย์คือผลผลิตอันเกิดจากการจัดการศึกษาของสถานศึกษาผลผลิต ที่ได้ คือ ผู้เรียนที่สังคมเชื่อมั่นว่าสถานศึกษาจะผลิตผู้เรียนที่มีความรู้ความสามารถมีคุณลักษณะที่พึงประสงค์ตามที่หลักสูตรกำหนดและตามความคาดหวังของสังคมโดยมีปัจจัยและกระบวนการในการจัดการศึกษาที่มีมาตรฐานใกล้เคียงกัน (ปนัดดาเจียรกุลและคณะ, ๒๕๔๑.)

สำนักงานคณะกรรมการการอาชีวศึกษาในฐานะที่ทำหน้าที่ส่งเสริมและสนับสนุนการจัดการศึกษาของสถานศึกษาสังกัดสำนักงานคณะกรรมการการอาชีวศึกษา ได้พัฒนาแนวทางการรับรองมาตรฐานคุณภาพการศึกษาที่เน้นหลักการให้สถานศึกษาพัฒนาและประเมินตนเองอย่างต่อเนื่องโดยให้หน่วยงานภายนอกมีส่วนร่วมในการประเมินเพื่อยืนยันผล จึงได้มีการกำหนดนโยบายว่าด้วยการประกันคุณภาพและรับรองมาตรฐานให้ชัดเจนอีกครั้งหนึ่ง เพื่อใช้เป็นข้อกำหนดเกี่ยวกับคุณลักษณะคุณภาพที่พึงประสงค์และมาตรฐานที่ต้องการให้เกิดขึ้นในสถานศึกษาเป็นหลักการเทียบเคียงสำหรับการส่งเสริมและกำกับดูแลการตรวจสอบและการประเมินผล

ด้านคุณภาพของสถานศึกษาสังกัดสำนักงานคณะกรรมการการอาชีวศึกษาได้กำหนดนโยบายว่าด้วยการประกันคุณภาพและรับรองมาตรฐานเพื่อใช้ในการจัดการศึกษาและการประกันคุณภาพการศึกษาด้านอาชีวประกอบด้วย ๓ มาตรฐาน๙ประเด็นรับรองมาตรฐานและประเมินคุณภาพการศึกษา(สมศ.)ก็ได้พัฒนาหลักการแนวทางและร่างตัวบ่งชี้ในการประเมินคุณภาพการศึกษาระดับอุดมศึกษาต่ำกว่าปริญญาโดยร่างมาตรฐานไว้ ๖ มาตรฐาน ๒๕ ตัวบ่งชี้ประกอบด้วยมาตรฐานด้านผู้สำเร็จการศึกษามาตรฐานด้านการเรียนรู้มาตรฐานด้านการสนับสนุนการเรียนรู้ มาตรฐานด้านการวิจัยและงานสร้างสรรค์ มาตรฐานด้านการบริการ วิชาการ มาตรฐานด้านกิจการนักศึกษาและทำนุบำรุงศิลปวัฒนธรรม มาตรฐานด้านการบริหารการจัดการ มาตรฐานด้านการประกันคุณภาพภายใน

ดังนั้น การประกันคุณภาพภายในจึงเป็นกลไกสำคัญ ในการพัฒนาคุณภาพการศึกษาเพราะเป็นระบบที่สร้างความมั่นใจว่า สถานศึกษาจะสามารถจัดการศึกษาได้คุณภาพตามเกณฑ์มาตรฐาน ผู้สำเร็จการศึกษามีความรู้ ความสามารถ มีคุณลักษณะที่พึงประสงค์ตามที่หลักสูตรกำหนด และสังคมต้องการและสืบเนื่องจากได้มีการกระจายบทบาทการจัดการศึกษา ให้สถานศึกษาเป็นหน่วยงานรับผิดชอบและพัฒนาคุณภาพการศึกษาให้เป็นที่เชื่อมั่นและพอใจของผู้เรียน ผู้ปกครอง ชุมชน และสังคม ซึ่งหน่วยงานและผู้เกี่ยวข้องทุกฝ่ายต้องมีส่วนร่วมในการจัดการศึกษา ตั้งแต่การ วางแผน การดำเนินงานและตรวจสอบผลการดำเนินงาน เพื่อให้การจัดการศึกษาและ ผู้เรียนมีคุณภาพ ตามเกณฑ์มาตรฐานที่กำหนดไว้

ระบบการประกันคุณภาพภายในของวิทยาลัยอาชีวศึกษานครราชสีมา

วิทยาลัยอาชีวศึกษานครราชสีมา กำหนดระบบและกลไกการบริหารงาน ให้เกิดความชัดเจนใน การปฏิบัติงาน ตลอดจนการวางแผนปฏิบัติงานให้เกิดความต่อเนื่องในการดำเนินงาน แนวทางที่ วิทยาลัยนำมาใช้ในการบริหารคุณภาพ คือ หลักการควบคุมคุณภาพโดยใช้วงจรเดมมิ่ง หรือวัฏจักรเดมมิ่ง (Demming Cycle) ประกอบด้วยกระบวนการที่มีภารกิจหลัก ๔ ขั้นตอน คือ

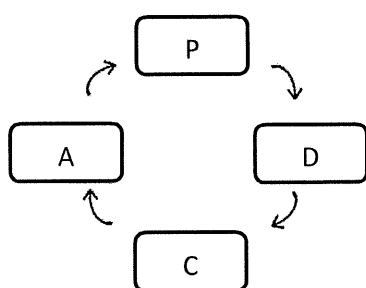
- ขั้นที่ ๑ การวางแผนการปฏิบัติงาน (plan)
- ขั้นที่ ๒ การดำเนินการตามแผน (Do)
- ขั้นที่ ๓ การตรวจสอบ ประเมินผล (Check)
- ขั้นที่ ๔ การนำผลการประเมินใช้ปรับปรุงงาน (Act)

วิทยาลัยนำหลักการดังกล่าวใช้ในการจัดการศึกษาตามแผนและวิทยาลัยมุ่งมั่นที่จะพัฒนานักศึกษาให้มีคุณภาพและก้าวไปสู่การศึกษาในระดับสากลตลอดจนมุ่งเน้นให้นักศึกษา ได้รับความรู้ ด้านเทคโนโลยีที่ทันสมัยเพื่อเป็นแนวทางในการประกอบอาชีพและศึกษาต่อ การนำความรู้ไปพัฒนา และช่วยเหลือตลอดจนการใช้ชีวิตอยู่ในสังคมอย่างมีความสุข จนเป็นที่เชื่อถือของผู้ปกครอง

โดยมีเป้าหมายเน้นผลงานตามมาตรฐาน ๓ ด้าน คือ ด้านประสิทธิภาพการบริหารจัดการ ด้านคุณภาพของผู้เรียน และด้านบริหารที่วิทยาลัยจัดให้แก่ผู้เรียน โดยมีการดำเนินการดังนี้

๑. ด้านประสิทธิภาพของการบริหารจัดการ

จัดวางระบบการบริหารจัดการศึกษา โดยใช้วงจร ควบคุมคุณภาพ PDCA ของ Demming คือ การวางแผน (Plan - P) การปฏิบัติตามแผน (Do - D) การตรวจสอบ (Check- C) และ การปรับปรุงพัฒนา (Act - A) วงจรคุณภาพ ดังกล่าว จะใช้เป็นกรอบในการดำเนินงาน



วัฏจักรเดมมิ่ง (Demming Cycle)

๑.๑ การวางแผน (Planning) แผนของวิทยาลัย จะมี ๒ ลักษณะ คือ

๑) แผนพัฒนา เป็นแผนแม่บทหรือแผนหลักที่วิทยาลัยจัดทำขึ้นเพื่อเพิ่มศักยภาพการบริหารจัดการของวิทยาลัยในทุกด้าน กำหนดโดยคณะกรรมการบริหารสถานศึกษา เป็นแผนระยะยาว ๕ปี (๒๕๔๗ - ๒๕๕๑)

๒) แผนปฏิบัติการ เป็นแผนประจำปี โดยผู้ปฏิบัติทุกฝ่ายร่วมจัดทำแผนปฏิบัติการประจำปีจะแสดงให้เห็นถึงกรอบการดำเนินงานของสถานศึกษาในแต่ละปี ทั้งในส่วน ของงานประจำและงานโครงการ โดยที่แผนปฏิบัติการจะสอดคล้องกับแผนงาน มาตรการ และตอบสนองวัตถุประสงค์ของแผนพัฒนา ที่ตั้งไว้การจัดการจัดทำแผนปฏิบัติการ วิทยาลัยจะใช้หลักการมีส่วนร่วมสร้างระบบความร่วมมือ และการทำงานเป็นทีม ส่งเสริมให้บุคลากรทุกคน ร่วมคิด ร่วมทำ โดยแต่ละสายงานตามแผนภูมิโครงสร้างการบริหารงาน อันได้แก่

ฝ่ายวิชาการ ฝ่ายกิจการนักศึกษา ฝ่ายปกครอง ฝ่ายอาคารสถานที่และบริการ ฝ่ายบริหารและฝ่ายงานแผน และประกันคุณภาพ จะมี คณะกรรมการทำงานร่วมกันพิจารณาถ้อยแถลง วิเคราะห์แนวทางปฏิบัติงานในฝ่ายของตนเพื่อ กำหนดโครงการ/กิจกรรม/แผนงาน รวมทั้งงบประมาณที่จะต้องใช้ในแต่ละกิจกรรม/โครงการเสนอ ผู้บริหารสูงสุดเพื่อพิจารณาอนุมัติ

๓) คู่มือระบบคุณภาพ ผู้มีระบบคุณภาพที่มาจากการทำงานที่ทุกฝ่ายมีส่วนร่วมในการจัดทำเป็นกรอบการดำเนินงานตามวิธีการ กระบวนการมาตรฐาน มีเป้าหมายความสำเร็จในทุกกระบวนการซึ่งใช้หลักการบริหารคุณภาพ (P D C A เป็นหลักการบริหารและควบคุมระบบคุณภาพ ตามกระบวนการทำงานที่เขียนไว้ในคู่มือระบบคุณภาพ

๑.๒ การปฏิบัติตามแผน (Doing เป็นการนำแผนลงสู่การปฏิบัติ เปลี่ยนสิ่งที่เป็นนามให้เป็นรูปธรรม โดยผู้รับผิดชอบในแต่ละแผนงาน/โครงการ จะนำแผนงาน/โครงการ ที่ผ่าน การอนุมัติแล้วลงสู่การปฏิบัติตามช่วงเวลาที่กำหนด

๑.๓ การตรวจสอบ (Checking) เป็นกระบวนการติดตามประเมินผล ทั้งด้านประสิทธิภาพและประสิทธิผล ความคุ้มค่า โดยบุคลากรระดับปฏิบัติการสรุปรายงานการปฏิบัติงานประจำเดือนเสนอหัวหน้างาน หัวหน้างานแผนกหัวหน้าหมวดและผู้ช่วยอาจารย์ใหญ่ทุกคนต้องจัดทำรายงานผลการดำเนินงานไตรมาส ภาคเรียนและปีการศึกษาในส่วนที่รับผิดชอบ โดยผลงานดำเนินงานที่เสนอจะต้องมีรายละเอียดสอดคล้องกับแผนงาน/โครงการที่กำหนดไว้ในแผนปฏิบัติ การประจำปี เมื่อนำเสนอเรียบร้อยแล้ว ทุกฝ่ายต้องนำมาปรับแก้ไขตามที่ได้มีเสนอแนะ พร้อมทั้งเมื่อสิ้นปีการศึกษา จัดทำรายงานผลการตรวจสอบประเมินผลการดำเนินงาน (Checking Report) ซึ่งจะประกอบด้วย ข้อดี/ข้อเสีย สิ่งที่ควรส่งเสริม สิ่งที่ต้องแก้ไขในแต่ละแผนงานโครงการ ที่ได้ดำเนินการไป รวบรวมส่งผู้ช่วยฝ่ายวางแผนและประกันคุณภาพ ซึ่งจะเป็นผู้รวบรวมจัดพิมพ์เป็นรูปเล่มเอกสาร เอกสารนี้จะแสดงให้เห็นว่า แผนงาน/โครงการ ที่ตั้งไว้ในแผนปฏิบัติ การประจำปี ได้มีการนำสู่การปฏิบัติจริงและผ่านกระบวนการตรวจสอบอย่างละเอียด

๑.๔ การปรับปรุงพัฒนางาน (Acting) เป็นกระบวนการขั้นตอนสุดท้ายของวงจร PDCA จาก รายงานผลการดำเนินงานและ Checking Report ซึ่งจะระบุข้อดี ข้อด้อย สิ่งที่ต้องส่งเสริมและสิ่งที่ควรแก้ไขปรับปรุง ถ้าเป็นเรื่องเร่งด่วนให้ผู้รับผิดชอบแก้ไขปรับปรุงโดยทันที

๒. ด้านคุณภาพของผู้เรียน

วิทยาลัยได้ใช้ปรัชญา "รู้สัทธิรู้หน้าที่ มีวินัยใฝ่คุณธรรม" เป็นเป้าหมายในการจัดการศึกษาเพื่อพัฒนาคุณภาพของนักศึกษาให้เป็นผู้มีความรู้และความดีควบคู่ไปกับการพัฒนาทางด้านร่างกาย อารมณ์ สังคม สติปัญญา และมีคุณลักษณะที่พึงประสงค์ของกำลังคนในภาคธุรกิจคือ สู้งาน มีความรับผิดชอบ ยึดมั่น ซื่อสัตย์ อดทน รู้จักการทำงานเป็นทีม เป็นผู้ใฝ่รู้ใฝ่เรียน เนื่องจากความรู้ก่อให้เกิดปัญญา ดังนั้น วิทยาลัยฯจึงมีความมุ่งมั่นที่จะจัดการเรียนการสอน ให้นักศึกษามีความรู้และ ทักษะฝีมือตลอดจนมีความประพฤติดี ปฏิบัติดี มีจิตใจที่ดีงามเป็นเยาวชนที่มีคุณภาพของชาติ อันจะ ก่อให้เกิดประโยชน์แก่ตนเอง ครอบครัว และสังคม

๓. ด้านบริหารที่วิทยาลัยฯจัดให้แก่ผู้เรียน

เพื่อให้ผู้เรียนมีการพัฒนาตนเอง ทั้งด้านความรู้ ทักษะฝีมือ ประสบการณ์ ร่างกาย พฤติกรรม สติปัญญา จิตใจ อารมณ์ และสังคมวิทยาลัยฯได้จัดให้มีการบริการให้แก่ผู้เรียนในด้านต่างๆ ดังนี้

๓.๑ ด้านการเรียนการสอน

๑) หลักสูตร พัฒนาหลักสูตรให้มีความยืดหยุ่น ทันสมัย หลากหลาย และสอดคล้อง ความต้องการของผู้เรียน ชุมชนและท้องถิ่น

๒) ครู อาจารย์ จัดหาผู้สอนที่มีความรู้ ประสบการณ์ ตรงตามสาขาวิชาที่สอน เน้นผู้เรียนเป็นสำคัญ เพื่อให้ผู้เรียนพัฒนาตามศักยภาพของตนเองความต้องการของผู้เรียน ชุมชนและท้องถิ่น

๓) เครื่องมือ อุปกรณ์ และสื่อการสอน จัดหาและสนับสนุนให้ครูผู้สอนและผู้เรียนได้ใช้เครื่องมือ อุปกรณ์ และสื่อการสอนที่มีคุณภาพ ทันสมัย โดยคำนึงถึงความเหมาะสม และ เพียงพอเป็นองค์ประกอบ

๔) ศูนย์การเรียนรู้ด้วยตนเอง จัดให้มีศูนย์การเรียนรู้ด้วยตนเองที่สมบูรณ์และทันสมัย เพื่อเป็นแหล่งเรียนรู้ ให้ผู้เรียนได้ศึกษาค้นคว้าหาความรู้ด้วยตนเอง อันได้แก่ ห้องสมุด ห้องคอมพิวเตอร์และอินเทอร์เน็ต ฯลฯ

๕) อาคารสถานที่ มีห้องเรียน ห้องปฏิบัติการ ที่เหมาะสมและเพียงพอต่อการใช้งาน รวมทั้งสภาพภูมิทัศน์ มุมพักผ่อน ลานกีฬา โรงอาหาร และสิ่งอำนวยความสะดวกต่างๆ อันเอื้อประโยชน์ต่อการเรียนรู้

๓.๒ ด้านการสนับสนุนการเรียนรู้

๑) ส่งเสริมให้มีการจัดกิจกรรม/โครงการที่เป็นประโยชน์ เพื่อเสริมสร้างสุขภาพกาย สุขภาพจิต คุณธรรม จริยธรรม และคุณลักษณะที่พึงประสงค์ของผู้เรียน ซึ่งเป็นโครงการที่ส่งเสริมให้นักเรียน-นักศึกษา นำความรู้ ความสามารถ ทักษะฝีมือ ลงสู่การปฏิบัติจริง ส่งเสริมให้นักเรียน-นักศึกษารู้จักการทำงาน เป็นทีม ระดมความคิด เขียนโครงการและปฏิบัติตามโครงการ

๒) สนับสนุนงบประมาณในทุกด้าน เพื่อให้การจัดการเรียนการสอน การจัดกิจกรรม/โครงการ การบริหารจัดการต่างๆ ดำเนินการไปด้วยดี ได้ทั้งประสิทธิภาพและประสิทธิผล เกิดผลสัมฤทธิ์ต่อ นักเรียน-นักศึกษา

๓) จัดหาบุคลากรสายสนับสนุน ได้แก่ เจ้าหน้าที่สำนักงาน คนงาน เพื่อช่วยงานประจำ

๔) จัดหาผู้ทรงคุณวุฒิภูมิปัญญาท้องถิ่น มาถ่ายทอดความรู้และประสบการณ์ให้แก่ นักเรียน-นักศึกษา

๕) จัดหาชาวต่างประเทศมาสอนวิชาภาษาอังกฤษ และการโรงแรม เพื่อพัฒนาให้ผู้เรียน

ได้รับความรู้และประสบการณ์ตรง

๓.๓ ด้านอื่นๆ

๑) การแนะนำมีอาจารย์ที่ปรึกษาและอาจารย์แนะแนวเป็นผู้ให้คำปรึกษา แนะนำทั้งในด้านการเรียนและปัญหาส่วนตัว

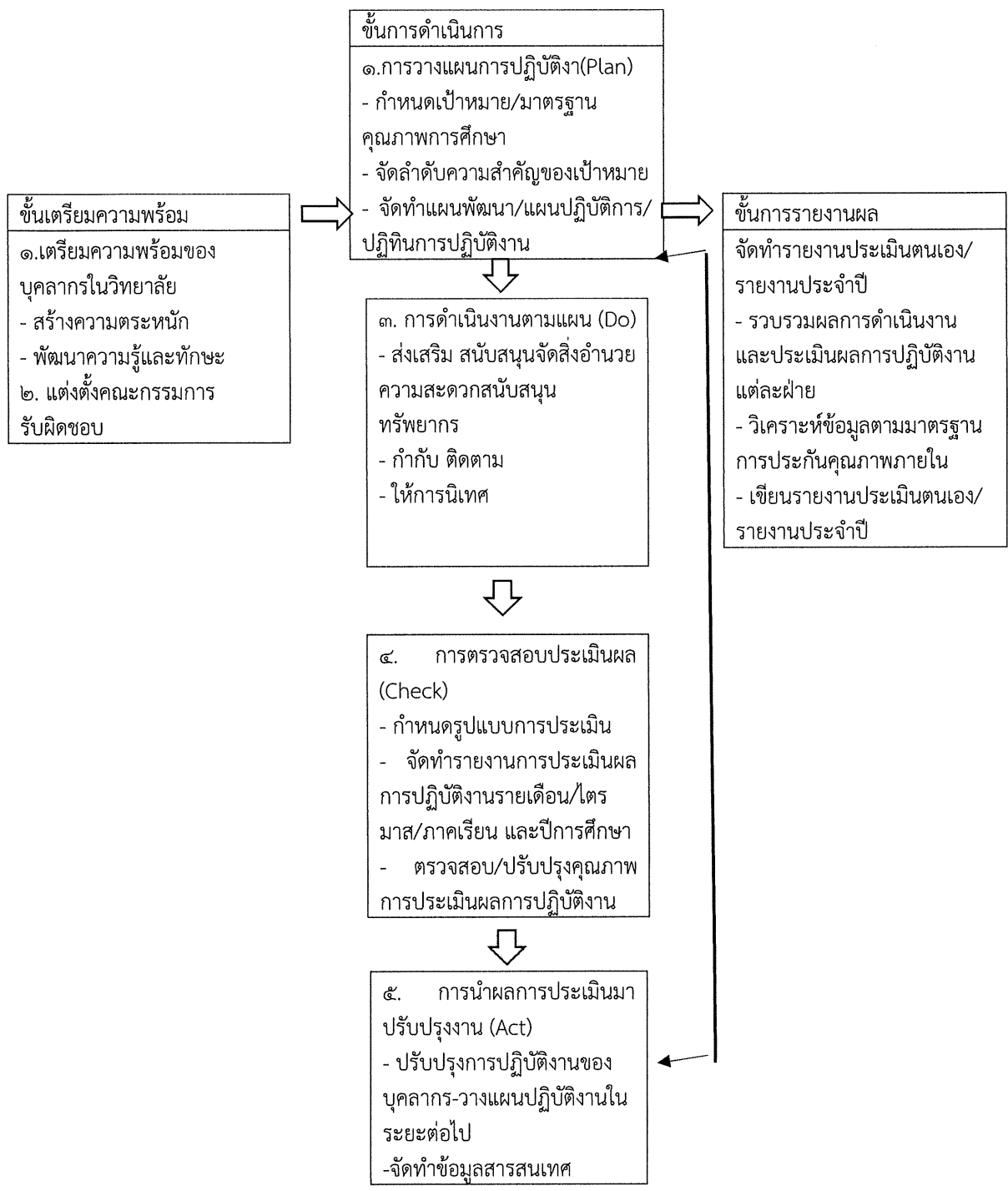
๒) การเงิน มีเงินทุนการศึกษาและทุนกู้ยืมสำหรับนักศึกษาที่ขาดแคลนทุนทรัพย์

๓) สวัสดิการ ธนาคารวิทยาลัย โรงอาหาร สหกรณ์ร้านค้า อาหารกลางวัน น้ำดื่ม สิ่งอำนวยความสะดวกต่างๆ

๔) การดูแลช่วยเหลือนักเรียน มีอาจารย์ปกครองที่กวดขันและเอาใจใส่ทั้งด้านระเบียบวินัย การแต่งกาย ความประพฤติ การตรงต่อเวลา

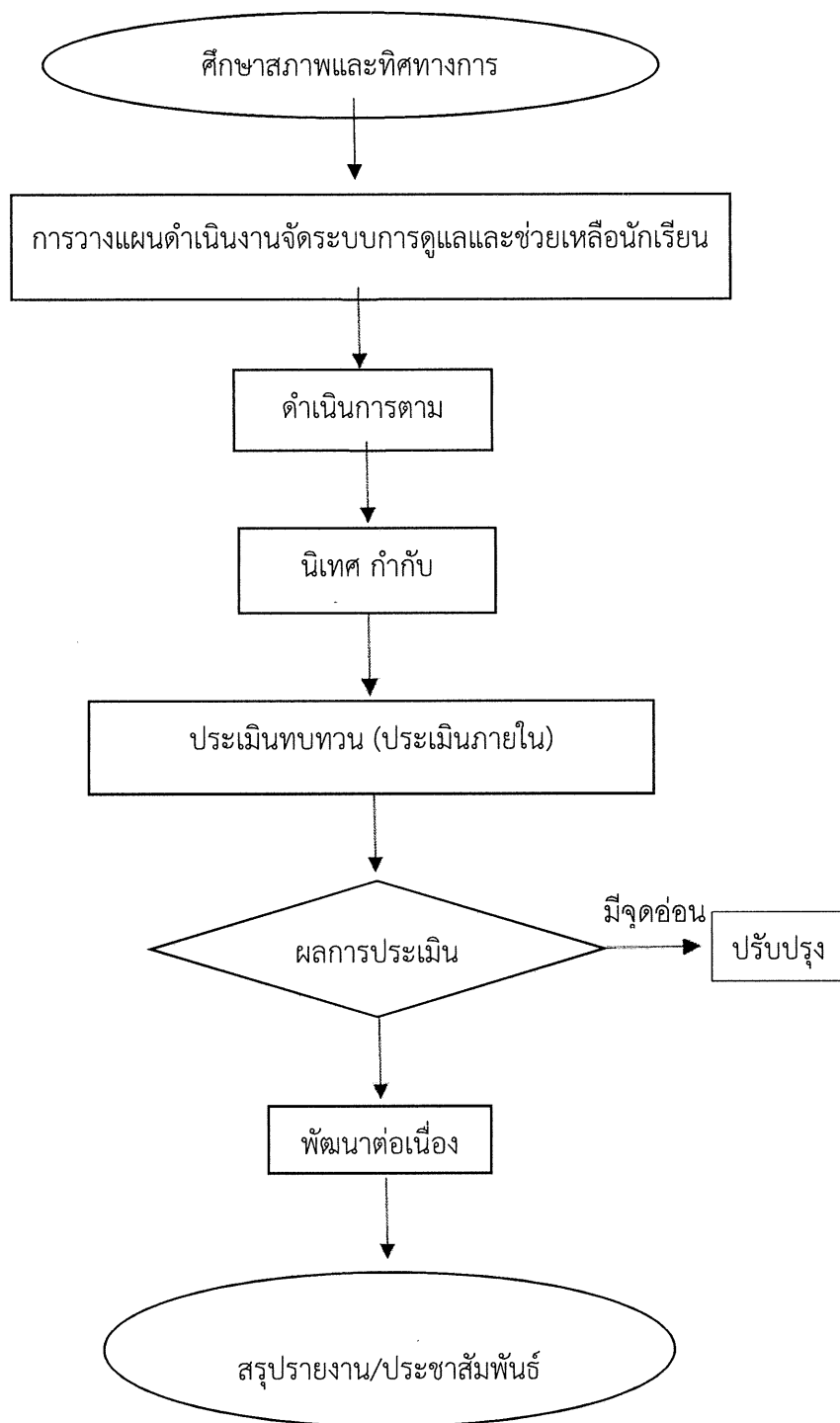
๕) ความปลอดภัย มียามรักษาการณ์ตลอด ๒๔ ชั่วโมง และมีอาจารย์เวรค้อยดูแลตามอาคารและบริเวณต่างๆ ตั้งแต่เวลา ๐๖.๐๐ น. ถึง ๒๐.๐๐ น. และ ๒๐.๐๐-๐๖.๐๐

ขั้นตอนการดำเนินงานการประกันคุณภาพการศึกษา
วิทยาลัยอาชีวศึกษานครราชสีมา



ขั้นตอนการบริหารจัดการคู่มือระบบคุณภาพ

วิทยาลัยอาชีวศึกษานครราชสีมา



การจัดทำแผนงาน แผนการดำเนินงาน ประจำปีงบประมาณ

๑. ความเชื่อมโยง/ความสัมพันธ์ระหว่างแผนงาน แผนการดำเนินงานกับระบบประกันคุณภาพ

ระบบประกันคุณภาพภายในวิทยาลัยอาชีวศึกษานครราชสีมา มีการดำเนินงานให้ครอบคลุม วงจร P D C A ซึ่งจะส่งผลให้หน่วยงานมีผลการดำเนินงานที่มีประสิทธิภาพ และประสิทธิผล การสร้างความเข้าใจ เรื่องแผนงาน และแผนการดำเนินงาน กับระบบ P D C ภายใน ของวิทยาลัยอาชีวศึกษานครราชสีมา ประกอบด้วย Plan เป็นการวางเป้าหมายและวัตถุประสงค์ของการดำเนินการในระบบประกันคุณภาพ เพื่อให้มีจุดมุ่งหมายและทิศทางในการดำเนินงาน

Do การดำเนินการตามแผนงานและกระบวนการให้บรรลุเป้าหมายตามที่กำหนดไว้

Check การตรวจสอบระบบกลไกการดำเนินงาน และผลปฏิบัติงาน

Act การวางแผนมาตรการ การปรับปรุงระบบและกลไกในการดำเนินการเพื่อเอื้อให้เกิดการพัฒนาที่ดียิ่งขึ้น โดยมาตรการดังกล่าวควรเป็นข้อมูลที่ใช้ในการวางแผนการดำเนินงานต่อไป

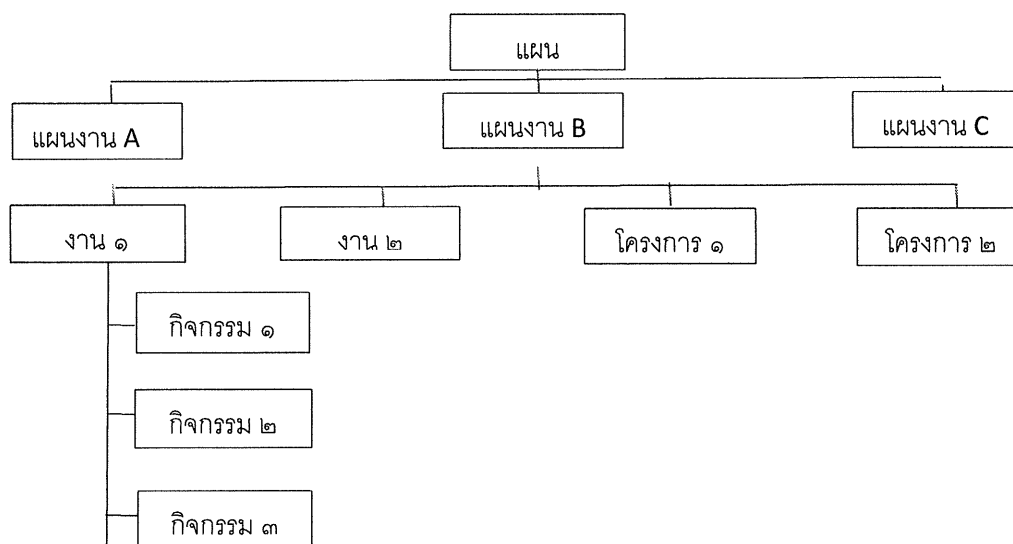
๒. องค์ประกอบ/โครงสร้างของแผน

๒.๑ แผน ประกอบด้วย แผนงานตั้งแต่ ๑ แผนงานขึ้นไป

๒.๒ แผนงาน ประกอบด้วย งาน และโครงการ จำนวนเท่าใดขึ้นอยู่กับโครงสร้างแผนงานที่กำหนด

๒.๓ งาน ประกอบด้วย กิจกรรม/ขั้นตอนการปฏิบัติงานที่จะทำอย่างต่อเนื่องไม่มีกำหนดสิ้นสุด

๒.๔ โครงการ เน้นกิจกรรมริเริ่มใหม่ มีกำหนดเวลาเริ่มต้น - สิ้นสุด ที่ชัดเจน จะมีจำนวนกี่โครงการขึ้นอยู่กับวัตถุประสงค์และนโยบายของแผนงาน



๓. การทบทวน คำนียามด้านแผน

๓.๑ แผน เป็นเอกสารแสดงความตั้งใจล่วงหน้าที่จะดำเนินการภายในระยะเวลาหนึ่งมีรายละเอียด

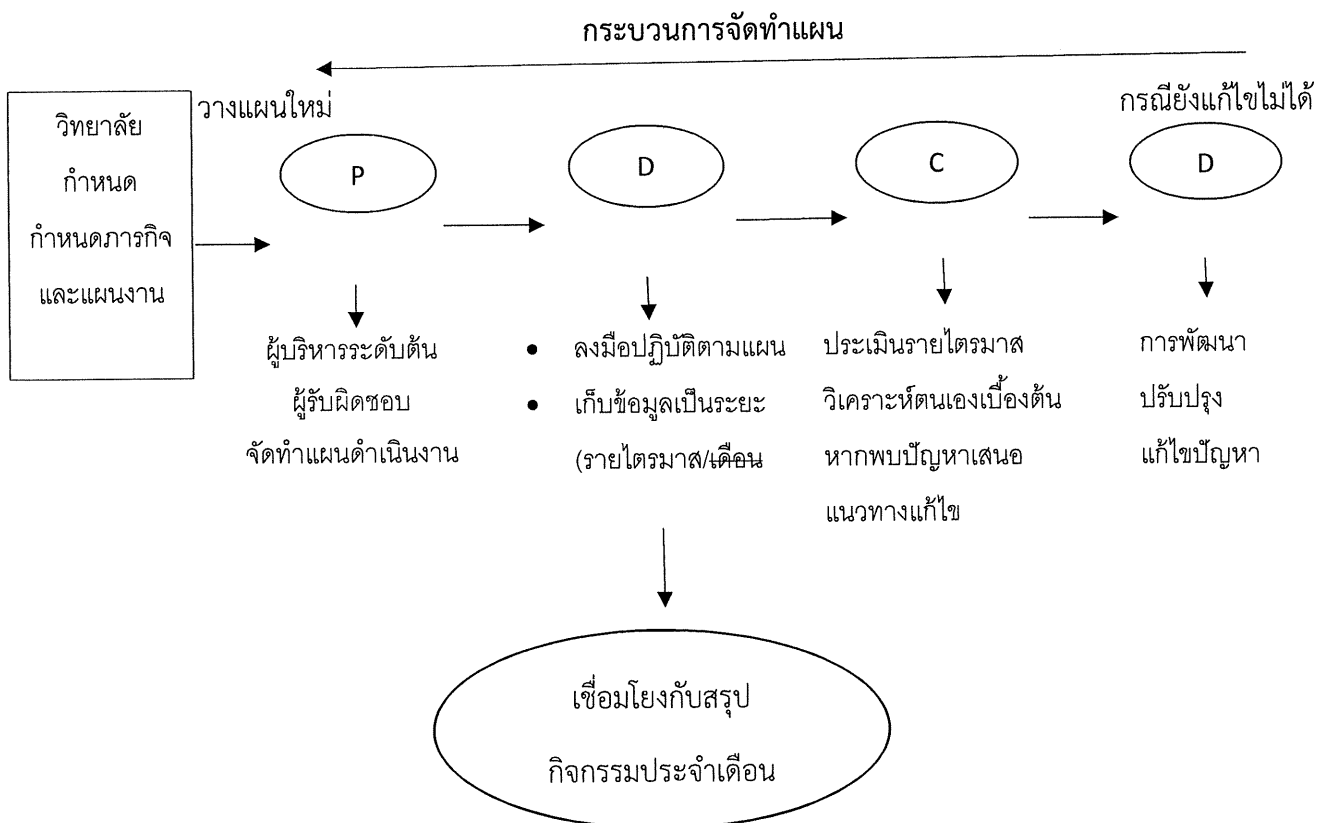
ระบุสิ่งที่จะทำวิธีการดำเนินการ โดยมุ่งบรรลุเป้าหมาย และวัตถุประสงค์ที่กำหนดไว้ในทิศทางเดียวกันและตอบสนองนโยบายเดียวกันอย่างมีประสิทธิภาพ

๓.๒ แผนงาน เป็นองค์ประกอบที่แสดงถึงขั้นตอนการปฏิบัติงาน กลุ่มของงาน และโครงการที่มีความสอดคล้องสัมพันธ์กัน สำหรับใช้ดำเนินการให้บรรลุตามเป้าหมายและวัตถุประสงค์ที่กำหนดไว้อย่างมีประสิทธิภาพ และจะต้องมีความสอดคล้องกับยุทธศาสตร์ วัตถุประสงค์ของหน่วยงานนอกจากนี้ยังต้องผูกพันกับผลผลิตหรือภารกิจหลักของแต่ละหน่วยงานที่จะเชื่อมโยงกับงบประมาณ และทรัพยากรที่จะใช้ดำเนินงาน แผนงานที่มีคุณภาพ จะต้องแสดงถึง

- การตอบสนองต่อวัตถุประสงค์และนโยบาย โดยสามารถบอกจุดอ่อน/จุดแข็งขององค์กรได้
- คุณภาพในการจัดสรรบุคลากร เพื่อให้สามารถปฏิบัติงานตามแผนงานได้
- แผนงานต้องสอดคล้องกับแผนเงิน

๓.๓ งาน เป็นแผนงานย่อย หรือกิจกรรมที่มีความสัมพันธ์เกี่ยวข้อง สนับสนุนซึ่งกันและกันมีการดำเนินการที่เป็นไปอย่างต่อเนื่องโดยมีวัตถุประสงค์และเป้าหมายในการดำเนินงานที่ชัดเจนมีระยะเวลาเริ่มต้น แต่ไม่มีกำหนดระยะเวลาที่สิ้นสุด

๓.๔ โครงการ เป็นแผนงานย่อยหรือกลุ่มกิจกรรมที่มีความสัมพันธ์เกี่ยวข้องสนับสนุนซึ่งกันและกันและมีการดำเนินงานที่เป็นไปอย่างต่อเนื่อง โดยมีวัตถุประสงค์และเป้าหมายในการดำเนินงานที่ชัดเจน มีระยะเวลาเริ่มต้นและสิ้นสุด (การที่ไม่ระบุกิจกรรมภายใต้โครงการ เนื่องจากต้องมีการจัดทำรายละเอียดของโครงการในขั้นตอนการปฏิบัติงานแล้ว การประเมินผลจะประเมินผลรวมทั้งโครงการไม่ประเมินผลในแต่ละกิจกรรมภายใต้โครงการ)



๔. แผนการดำเนินงาน มีองค์ประกอบดังนี้

- ๔.๑ มีความสอดคล้องกับแผนงานและยุทธศาสตร์ของหน่วยงาน
- ๔.๒ มีการแจกแจงรายละเอียดขั้นตอนการดำเนินงาน เพื่อให้บรรลุผลงานในแต่ละสัปดาห์
- ๔.๓ มีการกำหนดความรับผิดชอบและกลไกการควบคุมของส่วนงานเพื่อให้เกิดคุณภาพ

ประสิทธิภาพและประสิทธิผลตามที่ตั้งเป้าหมายไว้

- ๔.๔ มีรายละเอียดของงบประมาณที่ต้องใช้
- ๔.๕ มีช่วงเวลาที่ต้องทำให้สำเร็จ
- ๔.๖ มีกระบวนการขั้นตอนการดำเนินงาน
- ๔.๗ มีบุคลากรที่รับผิดชอบ
- ๔.๘ มีเป้าประสงค์และผลที่คาดว่าจะได้รับ เมื่อดำเนินการเสร็จสิ้น

๕. องค์ประกอบของ งาน กิจกรรม โครงการ

- ๕.๑ วัตถุประสงค์
- ๕.๒ เป้าหมาย
- ๕.๓ ตารางเวลา
- ๕.๔ ค่าใช้จ่าย
- ๕.๕ ผู้รับผิดชอบ
- ๕.๖ การควบคุมติดตามประเมินผล

๖. แผนงานของวิทยาลัยอาชีวศึกษานครราชสีมา ประจำปีงบประมาณ พ.ศ. ๒๕๕๑

- ๖.๑ ประสานและบริหารงานวิจัย
- ๖.๒ บริการงานวิจัยและบริการวิชาการ
 - ไม่เกิดรายได้
 - เกิดรายได้
- ๖.๓ ประชาสัมพันธ์ เผยแพร่ และถ่ายทอดเทคโนโลยี
- ๖.๔ พัฒนาระบบและบริหารจัดการสารสนเทศเพื่อการวิจัย
- ๖.๕ วิจัยเฉพาะทางและวิจัยเพื่อพัฒนาศักยภาพในการบริการ
- ๖.๖ บริหารจัดการองค์กร

๗. ขั้นตอนการจัดทำแผน/ผลการดำเนินงานประจำปีงบประมาณ

- ๗.๑ พิจารณาภารกิจของหน่วยงานที่สอดคล้องกับภารกิจของสถาบันวิจัยและพัฒนาแห่ง มก.
- ๗.๒ เลือกแผนงานที่สอดคล้องกับภารกิจของหน่วยงาน และอยู่ภายใต้แผนงานที่ผู้บริหารกำหนด
- ๗.๓ พิจารณาผลการวิเคราะห์ตนเองจากข้อมูลในปีที่ผ่านมาโดยเพิ่มเติมภารกิจที่จะมีการดำเนินงานใหม่ และยุบเลิกโครงการที่ไม่สามารถดำเนินการได้
- ๗.๔ พิจารณาข้อมูลจากการตรวจสอบ/ประเมินคุณภาพภายในหน่วยงาน
- ๗.๕ นำเสนองานภายใต้แผนงาน รวมทั้งกิจกรรมภายใต้งาน
- ๗.๖ นำเสนอโครงการภายใต้แผนงาน
- ๗.๗ ระบุเป้าหมายผลผลิต เชิงปริมาณ/เชิงคุณภาพ
- ๗.๘ กำหนดระยะเวลาที่จะปฏิบัติ
- ๗.๙ กำหนดผู้รับผิดชอบ
- ๗.๑๐ กำหนดงบประมาณ

๘. การเขียน แผน/ผลการดำเนินงาน ประจำปีงบประมาณ

๘.๑ แผนงาน/งานโครงการให้กรอกเฉพาะชื่อ งาน/โครงการ/กิจกรรม ภายใต้แผนงานที่หน่วยงาน มีภารกิจและหน้าที่ที่จะดำเนินการเท่านั้น

๘.๒ ภายในงานอาจมีการแสดงกิจกรรมกำกับงาน เพื่อความชัดเจนของเป้าหมายผลผลิตภายใน แต่ละงาน หน่วยงานต้องจำแนกให้ชัดเจนว่า อะไรคืองานและอะไรคือกิจกรรม

๘.๒.๑ กรณีเป็นงาน ให้มีกำหนดแผนที่จะดำเนินงานในงานนั้นด้วย

๘.๒.๒ กรณีให้งานนั้นเป็นเพียงหัวข้อ และมีกิจกรรมกำกับภายใต้งาน ให้กำหนดแผน ดำเนินงานลงในแต่ละกิจกรรมที่ประกอบงานนั้นๆ ไม่ลงแผนดำเนินภายใต้งาน

๘.๓ กรอกข้อมูลเฉพาะช่องแผนเท่านั้น โดยให้มีความสอดคล้องกับรายละเอียดประกอบงาน/ กิจกรรม/โครงการ

๘.๔ เป้าหมายผลผลิต ในเชิงปริมาณ ให้ระบุหน่วยนับ โดยจะแสดงจำนวนหน่วยนับเป็น วัน ตัวอย่าง ครั้ง ชั่วโมง หรือบางผลผลิตอาจแสดงหน่วยนับหลายหน่วยนับ เช่น ครั้ง/คน ครั้ง/ชั่วโมง

๘.๕ ผู้รับผิดชอบ ให้ลงถึงระดับงาน หน่วย หรือทีมงานภายในฝ่าย/ศูนย์/สถานี กรณีที่ รับผิดชอบเพียงผู้เดียวให้ระบุชื่อผู้รับผิดชอบ เพื่อเชื่อมโยงปริมาณงานที่หัวหน้าหน่วยงานมีการมอบหมายตาม JA

๘.๖ งบประมาณแผ่นดิน ให้แสดงงบประมาณตามจำนวนที่ได้รับจัดสรรจากสถาบันวิจัยและพัฒนา แห่ง มก. ประจำปีงบประมาณ กรณีที่เป็นงบประมาณจากแหล่งอื่นให้ระบุแหล่งงบประมาณด้วย

๘.๗ งบประมาณเงินรายได้ ให้แสดงงบประมาณที่ได้รับ ในการจัดทำ งาน/โครงการ นั้นๆพร้อมทั้ง แสดงรายจ่ายเพื่อดำเนินงาน/โครงการ และเปรียบเทียบให้เห็นรายได้สุทธิที่จะเกิดขึ้น หากงาน/โครงการ ดังกล่าวมีการใช้งบประมาณแผ่นดินด้วย ควรมีการคำนวณต้นทุนโดยบวกรวมงบประมาณแผ่นดินรวมด้วย และ ประเมินโครงการในเบื้องต้นว่าสมควรดำเนินการหรือไม่

๙. การเสนอโครงการภายใต้แผนงาน

ให้มีการกำหนดโครงการที่เกี่ยวข้องลงในแบบฟอร์มแผน/ผล การดำเนินงาน ภายใต้แผนงานที่ เกี่ยวข้อง พร้อมทั้งจัดทำรายละเอียดข้อเสนอโครงการ ประกอบด้วย

๙.๑ ชื่อโครงการ

๙.๒ ผู้รับผิดชอบโครงการ

๙.๓ หลักการเหตุผล

๙.๔ วัตถุประสงค์

๙.๕ งบประมาณ

๙.๖ ผู้เข้าร่วมโครงการ/ผู้รับบริการ

๙.๗ แผนการปฏิบัติงาน (ระบุวิธีการ/ขั้นตอนการปฏิบัติ ระยะเวลา)

๙.๘ ผลลัพธ์ที่คาดว่าจะได้รับ/ผลสัมฤทธิ์ของโครงการ (Output Outcome)

๙.๙ วิธีการประเมินผลโครงการ

๑๐. มาตรฐานและตัวชี้ของ แผนงาน งาน กิจกรรม และโครงการ

๑๐.๑. การกำหนดเวลา/ขั้นตอนการจัดทำแผนงาน แผนการดำเนินงาน

๑๐.๒. การดำเนินงานตามแผนกลยุทธ์ในการพัฒนาสถานศึกษา

๑๐.๒.๑ ด้านการพัฒนาผู้เรียนและผู้สำเร็จการศึกษาวิชาชีพ โดยมีกลยุทธ์ดังนี้

๑.๑ พัฒนาผู้เรียนให้มีความรู้และทักษะวิชาชีพตามหลักสูตรที่เหมาะสมกับเศรษฐกิจสังคมและเทคโนโลยีที่เปลี่ยนแปลงไป

๑.๒ พัฒนาผู้เรียนให้มีความรู้ความเข้าใจในหลักการด้านคณิตศาสตร์และวิทยาศาสตร์ให้สามารถนำมาประยุกต์ใช้ในงานอาชีพได้

๑.๓ พัฒนาผู้เรียนให้มีทักษะในการใช้ภาษาสื่อสารได้อย่างถูกต้องเหมาะสม

๑.๔ พัฒนาผู้เรียนให้มีความรู้และทักษะการใช้เทคโนโลยีที่จำเป็นในการศึกษาค้นคว้าและปฏิบัติงาน

๑.๕ พัฒนาผู้เรียนให้มีคุณธรรม จริยธรรม ค่านิยมที่ดีงามในวิชาชีพ การมีบุคลิกภาพที่เหมาะสมและมนุษยสัมพันธ์ที่ดี

๑.๖ พัฒนาผู้เรียนให้มีความรู้และทักษะตามมาตรฐานวิชาชีพ และหลักสูตรสำหรับผู้สำเร็จการศึกษา

๑.๗ พัฒนาผู้เรียนให้มีความรู้และทักษะในการหางานทำ การศึกษาต่อและการประกอบอาชีพอิสระ

๑.๘ พัฒนาผู้เรียนให้มีคุณลักษณะของผู้สำเร็จการศึกษาที่สถานประกอบการหรือหน่วยงานพึงพอใจ

๑๒.๒ ด้านการพัฒนาหลักสูตรและการจัดการเรียนการสอน โดยมี กลยุทธ์ดังนี้

๒.๑ ร่วมมือกับสถานประกอบการพัฒนาหลักสูตรฐานสมรรถนะที่สอดคล้องกับความต้องการของตลาดแรงงาน

๒.๒ จัดกระบวนการเรียนรู้ที่เน้นผู้เรียนเป็นสำคัญโดยส่งเสริมให้ผู้เรียนได้พัฒนาตนเองตามธรรมชาติ และเต็มตามศักยภาพ

๒.๓ จัดระบบคอมพิวเตอร์ให้เหมาะสมและเพียงพอในแต่ละสาขาวิชา

๒.๔ จัดสถานที่เรียน สถานที่ฝึกปฏิบัติงาน สถานที่ศึกษาค้นคว้าให้เหมาะสมกับสาขาวิชาทั้งในสถานศึกษา สถานประกอบการ และแหล่งเรียนรู้อื่นๆ

๒.๕ จัดระบบความปลอดภัยสภาพแวดล้อมและสิ่งอำนวยความสะดวก ที่เอื้อต่อการเรียนรู้

๒.๖ พัฒนาบุคลากรทุกคนของสถานศึกษาในงานที่เกี่ยวข้องอย่างเป็นระบบและต่อเนื่อง

๒.๗ ระดมทรัพยากรจากทั้งภายในและภายนอกสถานศึกษาร่วมกันจัดการศึกษาทั้งในระบบและทวิภาคีอย่างมีประสิทธิภาพ

๑๒.๓ ด้านกิจกรรมพัฒนาผู้เรียน โดยมีกลยุทธ์ดังนี้

๓.๑ จัดทำระบบดูแลให้คำปรึกษาผู้เรียนอย่างต่อเนื่องและมีประสิทธิภาพ

๓.๒ จัดกิจกรรมส่งเสริมด้านวิชาการ คุณธรรม จริยธรรม และค่านิยมที่ดีงามในวิชาชีพรวมทั้งด้านบุคลิกภาพและมนุษยสัมพันธ์

๓.๓ จัดกิจกรรมส่งเสริมการอนุรักษ์สิ่งแวดล้อม วัฒนธรรม ประเพณี และทำนุบำรุงศิลปวัฒนธรรม

๑๒.๔ ด้านการบริหารวิชาชีพสู่สังคม โดยมีกลยุทธ์ดังนี้

๔.๑ บริการวิชาชีพที่เหมาะสมตามความต้องการของชุมชน สังคม องค์กร ทั้งภาครัฐและเอกชน เพื่อการพัฒนาประเทศอย่างต่อเนื่อง

๔.๒ จัดสรรงบประมาณเพื่อการบริการวิชาชีพอย่างเป็นระบบและสอดคล้องกับแผนการบริการวิชาชีพที่กำหนด

๑๒.๕ ด้านการพัฒนานวัตกรรมและการวิจัย โดยมีกลยุทธ์ดังนี้

๕.๑ สนับสนุนงานวิจัยในชั้นเรียนด้านวัสดุอุปกรณ์และองค์ความรู้สนับสนุนด้านการพัฒนา นวัตกรรมสื่อการเรียนการสอนทุกวิชา

๕.๓ พัฒนางานวิจัย ๕ บท

๑๒.๖ ด้านภาวะผู้นำและการจัดการ โดยมีกลยุทธ์ดังนี้

๖.๑ ใช้ภาวะผู้นำและการมีวิสัยทัศน์ของผู้บริหารในการผสมผสานความร่วมมือของบุคลากรใน สถานศึกษา และหน่วยงาน หรือบุคคลภายนอกให้เข้ามามีส่วนร่วมในการจัดการศึกษา

๖.๒ จัดระบบการดูแลบุคลากรของสถานศึกษาด้านคุณธรรม จริยธรรม ตามจรรยาบรรณ มาตรฐานวิชาชีพ

๖.๓ จัดระบบสารสนเทศและการจัดการความรู้เพื่อพัฒนาสถานศึกษาอย่างเหมาะสม

๑๒.๗ ด้านการพัฒนาระบบคุณภาพภายใน

๗.๑ ปรับปรุงโครงสร้างการบริหารงานคุณภาพภายใน

๗.๒ พัฒนาระบบการประกันคุณภาพภายในทุกแผนกวิชา

๗.๓ ปรับปรุงระบบรายงานการประเมินตนเองโดยใช้กระบวนการวิจัย ๕ บท

บทที่ ๓

การประเมินคุณภาพการศึกษาของสถานศึกษา

๒๑

๑. มาตรฐานการอาชีวศึกษา พ.ศ. ๒๕๖๑

จากสาระสำคัญของพระราชบัญญัติการศึกษาแห่งชาติ พ.ศ. ๒๕๔๒ และที่แก้ไขเพิ่มเติม มาตรา ๓๔ วรรคสองและพระราชบัญญัติระเบียบบริหารราชการกระทรวงศึกษาธิการ พ.ศ. ๒๕๔๖ มาตรา ๑๗ กำหนดให้คณะกรรมการการอาชีวศึกษา พิจารณามาตรฐานการอาชีวศึกษาที่สอดคล้องกับ แผนพัฒนาเศรษฐกิจและสังคมแห่งชาติ และแผนการศึกษาแห่งชาติ ประกอบกับกฎกระทรวงการประกัน คุณภาพการศึกษา พ.ศ. ๒๕๖๑ ข้อ ๓ กำหนดให้สถานศึกษาจัดระบบประกันคุณภาพการศึกษาภายใน สถานศึกษาให้เป็นไปตามมาตรฐานการอาชีวศึกษาที่รัฐมนตรีว่าการกระทรวงศึกษาธิการประกาศกำหนด คณะกรรมการการอาชีวศึกษาจึงได้พิจารณามาตรฐานการอาชีวศึกษา เพื่อใช้ในการจัดการศึกษาและการ ประกันคุณภาพการศึกษาด้านอาชีวศึกษา ระดับประกาศนียบัตรวิชาชีพระดับประกาศนียบัตรวิชาชีพ ชั้นสูง และการฝึกอบรมวิชาชีพ ประกอบด้วย ๓ มาตรฐาน ๙ ประเด็นการประเมิน ดังนี้

มาตรฐานที่ 1 คุณลักษณะของผู้สำเร็จการศึกษาอาชีวศึกษาที่พึงประสงค์

การจัดการอาชีวศึกษา เป็นการจัดการศึกษาเพื่อพัฒนาผู้สำเร็จการศึกษาอาชีวศึกษาให้มีความรู้มีทักษะและการประยุกต์ใช้เป็นไปตามมาตรฐานคุณวุฒิอาชีวศึกษาแต่ละระดับการศึกษา และมี คุณธรรม จริยธรรมและคุณลักษณะที่พึงประสงค์ ประกอบด้วยประเด็นการประเมิน ดังนี้

๑.๑ ด้านความรู้

ผู้สำเร็จการศึกษาอาชีวศึกษามีความรู้เกี่ยวกับข้อเท็จจริง ตามหลักการ ทฤษฎี และแนว ปฏิบัติต่างๆ ที่เกี่ยวข้องกับสาขาวิชาที่เรียน หรือทำงาน โดยเน้นความรู้เชิงทฤษฎี และหรือข้อเท็จจริง เป็นไปตามมาตรฐานคุณวุฒิอาชีวศึกษาแต่ละระดับการศึกษา

๑.๒ ด้านทักษะและการประยุกต์ใช้

ผู้สำเร็จการศึกษาอาชีวศึกษามีทักษะที่จำเป็นในศตวรรษที่ ๒๑ ทักษะวิชาชีพ และทักษะ ชีวิตเป็นไปตามมาตรฐานคุณวุฒิอาชีวศึกษาแต่ละระดับการศึกษา สามารถประยุกต์ใช้ในการปฏิบัติงาน และการดำรงชีวิตอยู่ร่วมกับผู้อื่นได้อย่างมีความสุขตามปรัชญาของเศรษฐกิจพอเพียง และมีสุขภาวะที่ดี

๑.๓ ด้านคุณธรรม จริยธรรม และคุณลักษณะที่พึงประสงค์

ผู้สำเร็จการศึกษาอาชีวศึกษามีคุณธรรม จริยธรรม จรรยาบรรณวิชาชีพ เจตคติและกิจนิสัยที่ ดี ภูมิใจและรักษาเอกลักษณ์ของชาติไทย เคารพกฎหมาย เคารพสิทธิของผู้อื่น มีความรับผิดชอบตาม บทบาทหน้าที่ของตนเองตามระบอบประชาธิปไตยอันมีพระมหากษัตริย์ทรงเป็นประมุข มีจิตสาธารณะ และมีจิตสำนึกรักษ์สิ่งแวดล้อม

มาตรฐานที่ ๒ การจัดการอาชีวศึกษา

สถานศึกษามีครูที่มีคุณวุฒิการศึกษาและจำนวนตามเกณฑ์ที่กำหนด ใช้หลักสูตรฐานสมรรถนะในการจัดการเรียนการสอนที่เน้นผู้เรียนเป็นสำคัญ และบริหารจัดการทรัพยากรของสถานศึกษาอย่างมีประสิทธิภาพ มีความสำเร็จในการดำเนินการตามนโยบายสำคัญของหน่วยงานต้นสังกัดหรือหน่วยงานที่กำกับดูแลสถานศึกษา ประกอบด้วยประเด็นการประเมิน ดังนี้

๒.๑ ด้านหลักสูตรอาชีวศึกษา

สถานศึกษาใช้หลักสูตรฐานสมรรถนะที่สอดคล้องกับความต้องการของผู้เรียน ชุมชน สถานประกอบการ ตลาดแรงงาน มีการปรับปรุงรายวิชาเดิม หรือกำหนดรายวิชาใหม่ หรือกลุ่มวิชาเพิ่มเติมให้ทันต่อการเปลี่ยนแปลงของเทคโนโลยีและความต้องการของตลาดแรงงาน โดยความร่วมมือกับสถานประกอบการหรือหน่วยงานที่เกี่ยวข้อง

๒.๒ ด้านการจัดการเรียนการสอนอาชีวศึกษา

สถานศึกษามีครูที่มีคุณวุฒิการศึกษาและมีจำนวนตามเกณฑ์ที่กำหนด ได้รับการพัฒนาอย่างเป็นระบบ ต่อเนื่อง เพื่อเป็นผู้พร้อมทั้งด้านคุณธรรม จริยธรรมและความเข้มแข็งทางวิชาการและวิชาชีพ จัดการเรียนการสอนที่เน้นผู้เรียนเป็นสำคัญ ตอบสนองความต้องการของผู้เรียนทั้งวัยเรียนและวัยทำงาน ตามหลักสูตร มาตรฐานคุณวุฒิอาชีวศึกษา แต่ละระดับการศึกษา ตามระเบียบหรือข้อบังคับเกี่ยวกับการจัดการศึกษาและการประเมินผลการเรียนของแต่ละหลักสูตร ส่งเสริม สนับสนุน กำกับ ดูแลให้ครูจัดการเรียนการสอนรายวิชาให้ถูกต้อง ครบถ้วน สมบูรณ์

๒.๓ ด้านการบริหารจัดการ

สถานศึกษาบริหารจัดการบุคลากร สภาพแวดล้อม ภูมิทัศน์ อาคารสถานที่ ห้องเรียน ห้องปฏิบัติการ โรงฝึกงาน ศูนย์วิทยบริการ สื่อ แหล่งเรียนรู้ เทคโนโลยีสารสนเทศ ครุภัณฑ์ และงบประมาณของสถานศึกษาที่มีอยู่อย่างเต็มศักยภาพและมีประสิทธิภาพ

๒.๔ ด้านการนำนโยบายสู่การปฏิบัติ

สถานศึกษา มีความสำเร็จในการดำเนินการบริหารจัดการสถานศึกษา ตามนโยบายสำคัญของหน่วยงานต้นสังกัดหรือหน่วยงานที่กำกับดูแลสถานศึกษามอบหมาย โดยความร่วมมือของผู้บริหาร ครู บุคลากรทางการศึกษา และผู้เรียน รวมทั้งการช่วยเหลือ ส่งเสริม สนับสนุนจากผู้ปกครอง ชุมชน สถานประกอบการ และหน่วยงานที่เกี่ยวข้อง ทั้งภาครัฐและภาคเอกชน

มาตรฐานที่ ๓ การสร้างสังคมแห่งการเรียนรู้

สถานศึกษาร่วมมือกับบุคคล ชุมชน องค์กรต่าง ๆ เพื่อสร้างสังคมแห่งการเรียนรู้ มีการจัดทำนวัตกรรม สิ่งประดิษฐ์ งานสร้างสรรค์ งานวิจัย ประกอบด้วยประเด็นการประเมิน ดังนี้

๓.๑ ด้านความร่วมมือในการสร้างสังคมแห่งการเรียนรู้

สถานศึกษามีการสร้างความร่วมมือกับบุคคล ชุมชน องค์กรต่าง ๆ ทั้งในประเทศและต่างประเทศ ในการจัดการศึกษา การจัดทรัพยากรทางการศึกษา กระบวนการเรียนรู้ การบริการทางวิชาการและวิชาชีพ โดยใช้เทคโนโลยีที่เหมาะสม เพื่อพัฒนาผู้เรียนและคนในชุมชนสู่สังคมแห่งการเรียนรู้

๓.๒ ด้านนวัตกรรม สิ่งประดิษฐ์ งานสร้างสรรค์ งานวิจัย

สถานศึกษาส่งเสริมสนับสนุนให้มีการจัดทำนวัตกรรม สิ่งประดิษฐ์ งานสร้างสรรค์ งานวิจัย โดยผู้บริหาร ครู บุคลากรทางการศึกษา ผู้เรียน หรือร่วมกับบุคคล ชุมชน องค์กรต่าง ๆ ที่สามารถนำไปใช้ประโยชน์ได้ตาม วัตถุประสงค์ และเผยแพร่สู่สาธารณชน

๒.

กรอบแนวคิดการประเมินคุณภาพการศึกษาของสถานศึกษา
ตามมาตรฐานการอาชีวศึกษา พ.ศ. ๒๕๖๑ ที่สัมพันธ์และ
เชื่อมโยงกับการประเมินคุณภาพการศึกษาของสถานศึกษา
อาชีวศึกษา

๒.๑ กรอบแนวคิดการประเมินคุณภาพการศึกษาของสถานศึกษา

มาตรฐานการอาชีวศึกษา พ.ศ. ๒๕๖๑ สามารถนำมากำหนดกรอบแนวคิดการประเมินคุณภาพการศึกษา
ของสถานศึกษา แสดงดังภาพที่ ๑



ภาพที่ ๑ กรอบแนวคิดการประเมินคุณภาพการศึกษาของสถานศึกษาตามมาตรฐานการอาชีวศึกษา พ.ศ. ๒๕๖๑
ที่สัมพันธ์และเชื่อมโยงกับการประเมินคุณภาพการศึกษาของสถานศึกษาอาชีวศึกษา

๕

จากกรอบแนวคิดการประเมินคุณภาพการศึกษาของสถานศึกษาตามมาตรฐานการอาชีวศึกษา พ.ศ. ๒๕๖๑ แสดงให้เห็นความสัมพันธ์และเชื่อมโยงระหว่างมาตรฐานการอาชีวศึกษา พ.ศ. ๒๕๖๑ จำนวน ๓ มาตรฐาน ๙ ประเด็นการประเมิน ได้แก่ มาตรฐานที่ ๑ คุณลักษณะของผู้สำเร็จการศึกษอาชีวศึกษาที่พึงประสงค์ จำนวน ๓ ประเด็นการประเมิน มาตรฐานที่ ๒ การจัดการอาชีวศึกษา จำนวน ๔ ประเด็นการประเมิน และมาตรฐานที่ ๓ การสร้างสังคมแห่งการเรียนรู้ จำนวน ๒ ประเด็นการประเมิน กับคุณภาพการศึกษาของสถานศึกษาอาชีวศึกษา จำนวน ๕ ด้าน ได้แก่ ด้านผู้เรียนและผู้สำเร็จการศึกษา ด้านหลักสูตรและการจัดการเรียนการสอน ด้านครูผู้สอนและผู้บริหารสถานศึกษา ด้านการมีส่วนร่วม และด้านปัจจัยพื้นฐาน โดยผลการประเมินคุณภาพการศึกษาของสถานศึกษา แบ่งออกเป็น ๕ ระดับ ได้แก่ ยอดเยี่ยม ดีเลิศ ดี ปานกลาง กำลังพัฒนา

๒.๒ คุณภาพการศึกษาของสถานศึกษาตามมาตรฐานการอาชีวศึกษา พ.ศ. ๒๕๖๑ ที่สัมพันธ์และเชื่อมโยงกับการประเมินคุณภาพการศึกษาของสถานศึกษาอาชีวศึกษา

กระทรวงศึกษาธิการได้ประกาศใช้มาตรฐานการอาชีวศึกษา พ.ศ. ๒๕๖๑ สำหรับสถานศึกษาที่จัดการศึกษาในระดับอาชีวศึกษา ใช้เป็นแนวทางในการจัดการศึกษาและการประกันคุณภาพการศึกษาด้านอาชีวศึกษาให้เป็นไปตามกฎกระทรวงการประกันคุณภาพการศึกษา พ.ศ. ๒๕๖๑ สำนักงานคณะกรรมการการอาชีวศึกษา จึงได้กำหนดเกณฑ์การประเมินคุณภาพการศึกษาของสถานศึกษาตามมาตรฐานการอาชีวศึกษา พ.ศ. ๒๕๖๑ ที่สัมพันธ์และเชื่อมโยงกับการประเมินคุณภาพการศึกษาของสถานศึกษาอาชีวศึกษา จำนวน ๕ ด้าน ดังนี้

ด้านที่ ๑ ด้านผู้เรียนและผู้สำเร็จการศึกษา

- ๑.๑ การดูแลและแนะแนวผู้เรียน
- ๑.๒ ผู้เรียนมีคุณลักษณะที่พึงประสงค์
- ๑.๓ ผู้เรียนมีสมรรถนะในการเป็นผู้ประกอบการหรือการประกอบอาชีพอิสระ
- ๑.๔ ผลงานของผู้เรียนด้านนวัตกรรม สิ่งประดิษฐ์ งานสร้างสรรค์ งานวิจัย
- ๑.๕ ผลการแข่งขันทักษะวิชาชีพ
- ๑.๖ ผลการประเมินมาตรฐานวิชาชีพ
- ๑.๗ ผลการทดสอบทางการศึกษาระดับชาติด้านอาชีวศึกษา (V-NET)
- ๑.๘ การมีงานทำและศึกษาต่อของผู้สำเร็จการศึกษา

ด้านที่ ๒ ด้านหลักสูตรและการจัดการเรียนการสอน

- ๒.๑ การพัฒนาหลักสูตรฐานสมรรถนะ
 - ๒.๑.๑ การพัฒนาหลักสูตรฐานสมรรถนะอย่างเป็นระบบ
 - ๒.๑.๒ การพัฒนาหลักสูตรฐานสมรรถนะ หรือปรับปรุงรายวิชา หรือปรับปรุงรายวิชาเดิม หรือกำหนดรายวิชาเพิ่มเติม

๒.๒ การจัดการเรียนรู้สู่การปฏิบัติที่เน้นผู้เรียนเป็นสำคัญ

- ๒.๒.๑ คุณภาพของแผนการจัดการเรียนรู้สู่การปฏิบัติ
- ๒.๒.๒ การจัดทำแผนการจัดการเรียนรู้สู่การปฏิบัติที่เน้นผู้เรียนเป็นสำคัญและนำไปใช้ในการจัดการเรียน

การสอน

ด้านที่ ๓ ด้านครูผู้สอนและผู้บริหารสถานศึกษา

- ๓.๑ ครูผู้สอน
 - ๓.๑.๑ การจัดการเรียนการสอน
 - ๓.๑.๒ การบริหารจัดการชั้นเรียน
 - ๓.๑.๓ การพัฒนาตนเองและพัฒนาวิชาชีพ
- ๓.๒ ผู้บริหารสถานศึกษา
 - ๓.๒.๑ การบริหารสถานศึกษาแบบมีส่วนร่วม
 - ๓.๒.๒ การบริหารจัดการระบบข้อมูลสารสนเทศเพื่อการบริหารจัดการสถานศึกษา

ด้านที่ ๔ ด้านการมีส่วนร่วม

- ๔.๑ การจัดการอาชีวศึกษาระบบทวิภาคี
- ๔.๒ การระดมทรัพยากรเพื่อการจัดการเรียนการสอน
- ๔.๓ การบริการชุมชนและจิตอาสา

ด้านที่ ๕ ด้านปัจจัยพื้นฐาน

- ๕.๑ อาคารสถานที่ ห้องเรียน ห้องปฏิบัติการ โรงฝึกงาน หรืองานฟาร์ม
- ๕.๒ ระบบสาธารณูปโภคพื้นฐาน
- ๕.๓ แหล่งเรียนรู้และศูนย์วิทยบริการ
- ๕.๔ ระบบอินเทอร์เน็ตความเร็วสูงเพื่อการใช้งานด้านสารสนเทศภายในสถานศึกษา
- ๕.๕ การเข้าถึงระบบอินเทอร์เน็ตความเร็วสูงเพื่อการจัดการเรียนการสอนในชั้นเรียน

คุณภาพการศึกษาของสถานศึกษาอาชีวศึกษาตามมาตรฐานการอาชีวศึกษา พ.ศ. ๒๕๖๑ แสดงดังภาพที่ ๒

คุณภาพการศึกษาของสถานศึกษาอาชีวศึกษาตามมาตรฐานการอาชีวศึกษา พ.ศ. ๒๕๖๑

๕๐%

๑) ด้านผู้เรียนและผู้สำเร็จการศึกษา



- ๑ การดูแลและแนะแนวผู้เรียน ๒ %
- ๒ ผู้เรียนมีคุณลักษณะที่พึงประสงค์ ๒ %
- ๓ ผู้เรียนมีสมรรถนะในการเป็นผู้ประกอบการหรือการประกอบอาชีพอิสระ ๓ %
- ๔ ผลงานของผู้เรียนด้านนวัตกรรม สิ่งประดิษฐ์ งานสร้างสรรค์ งานวิจัย ๓ %
- ๕ ผลการแข่งขันทักษะวิชาชีพ ๒ %
- ๖ ผลการประเมินมาตรฐานวิชาชีพ ๒๐ %
- ๗ ผลการทดสอบทางการศึกษาระดับชาติด้านอาชีวศึกษา (V-NET) ๓ %
- ๘ การมีงานทำและศึกษาต่อของผู้สำเร็จการศึกษา ๑๕ %

๒๐%

๓) ด้านครูผู้สอนและผู้บริหารสถานศึกษา



- ๑ การจัดการเรียนการสอน ๕ %
- ๒ การบริหารจัดการชั้นเรียน ๓ %
- ๓ การพัฒนาตนเองและวิชาชีพ ๒ %
- ๔ การบริหารสถานศึกษาแบบมีส่วนร่วม ๕ %
- ๕ การบริหารจัดการระบบข้อมูลสารสนเทศเพื่อการบริหารจัดการสถานศึกษา ๕ %

๑๐%

๒) ด้านหลักสูตรและการจัดการเรียนการสอน



- ๑ การพัฒนาหลักสูตรฐานสมรรถนะอย่างเป็นระบบ ๒ %
- ๒ การพัฒนาหลักสูตรฐานสมรรถนะ หรือปรับปรุงรายวิชา หรือปรับปรุงรายวิชาเดิม หรือกำหนดรายวิชาเพิ่มเติม ๓ %
- ๓ คุณภาพของแผนการจัดการเรียนรู้สู่การปฏิบัติ ๒ %
- ๔ การจัดทำแผนการจัดการเรียนรู้สู่การปฏิบัติที่เน้นผู้เรียนเป็นสำคัญ และนำไปใช้ในการจัดการเรียนการสอน ๓ %

๑๐%

๕) ด้านปัจจัยพื้นฐาน



- ๑ อาคารสถานที่ ห้องเรียน ห้องปฏิบัติการ โรงฝึกงาน หรืองานฟาร์ม ๒ %
- ๒ ระบบสาธารณูปโภคพื้นฐาน ๒ %
- ๓ แหล่งเรียนรู้และศูนย์วิทยบริการ ๒ %
- ๔ ระบบอินเทอร์เน็ตความเร็วสูงเพื่อการใช้งานด้านสารสนเทศภายในสถานศึกษา ๒ %
- ๕ การเข้าถึงระบบอินเทอร์เน็ตความเร็วสูงเพื่อการจัดการเรียนการสอน ในชั้นเรียน ๒ %

รวม ๕ ด้าน ๒๕ ข้อ

๓.

การประเมินคุณภาพการศึกษาของสถานศึกษา ที่สัมพันธ์และเชื่อมโยง ตามมาตรฐานการอาชีวศึกษา พ.ศ. ๒๕๖๑

ตามที่กระทรวงศึกษาธิการได้ประกาศใช้มาตรฐานการอาชีวศึกษา พ.ศ. ๒๕๖๑ สำหรับสถานศึกษาที่จัดการศึกษาในระดับอาชีวศึกษา ใช้เป็นแนวทางในการจัดการศึกษาและการประกันคุณภาพการศึกษาด้านอาชีวศึกษาให้เป็นไปตามกฎกระทรวงการประกันคุณภาพการศึกษา พ.ศ. ๒๕๖๑ สำนักงานคณะกรรมการการอาชีวศึกษา จึงได้กำหนดแนวทางการประเมินคุณภาพการศึกษาของสถานศึกษาตามมาตรฐานการอาชีวศึกษา พ.ศ. ๒๕๖๑ ประกอบด้วย ๓ มาตรฐาน ๙ ประเด็นการประเมิน ดังนี้

มาตรฐานที่ ๑ คุณลักษณะของผู้สำเร็จการศึกษอาชีวศึกษาที่พึงประสงค์

๑.๑ ด้านความรู้

๑.๒ ด้านทักษะและการประยุกต์ใช้

๑.๓ ด้านคุณธรรม จริยธรรม และคุณลักษณะที่พึงประสงค์

มาตรฐานที่ ๒ การจัดการอาชีวศึกษา

๒.๑ ด้านหลักสูตรอาชีวศึกษา

๒.๒ ด้านการจัดการเรียนการสอนอาชีวศึกษา

๒.๓ ด้านการบริหารจัดการ

๒.๔ ด้านการนำนโยบายสู่การปฏิบัติ

มาตรฐานที่ ๓ การสร้างสังคมแห่งการเรียนรู้

๓.๑ ด้านความร่วมมือในการสร้างสังคมแห่งการเรียนรู้

๓.๒ ด้านนวัตกรรม สิ่งประดิษฐ์ งานสร้างสรรค์ งานวิจัย

ตารางที่ ๑ แสดงความสัมพันธ์และความเชื่อมโยงระหว่างมาตรฐานการอาชีวศึกษาและประเด็นการประเมิน
ตามมาตรฐานการอาชีวศึกษา พ.ศ. ๒๕๖๑ กับการประเมินคุณภาพการศึกษาของสถานศึกษาอาชีวศึกษา
สำหรับสถานศึกษาที่จัดการศึกษาในระดับประกาศนียบัตรวิชาชีพ และระดับประกาศนียบัตรวิชาชีพชั้นสูง

มาตรฐานการอาชีวศึกษา และประเด็นการประเมิน ตามมาตรฐานการอาชีวศึกษา พ.ศ. ๒๕๖๑	การประเมินคุณภาพการศึกษา ของสถานศึกษาอาชีวศึกษา (๕ ด้าน ๒๕ ข้อการประเมิน)	ค่าน้ำหนัก (คะแนน)
มาตรฐานที่ ๑ คุณลักษณะของผู้สำเร็จการอาชีวศึกษาที่พึงประสงค์		(๔๗)
๑.๑ ด้านความรู้		(๒๓)
	๑.๖ ผลการประเมินมาตรฐานวิชาชีพ	๒๐
	๑.๗ ผลการทดสอบทางการศึกษาระดับชาติ ด้านอาชีวศึกษา (V-NET)	๓
๑.๒ ด้านทักษะและการประยุกต์ใช้		(๕)
	๑.๓ ผู้เรียนมีสมรรถนะในการเป็นผู้ประกอบการหรือ ประกอบอาชีพอิสระ	๓
	๑.๕ ผลการแข่งขันทักษะวิชาชีพ	๒
๑.๓ ด้านคุณธรรม จริยธรรม และ คุณลักษณะที่พึงประสงค์		(๑๙)
	๑.๑ การดูแลและแนะแนวผู้เรียน	๒
	๑.๒ ผู้เรียนมีคุณลักษณะที่พึงประสงค์	๒
	๑.๘ การมีงานทำและศึกษาต่อของผู้สำเร็จการศึกษา	๑๕

มาตรฐานการอาชีวศึกษา และประเด็นการประเมิน ตามมาตรฐานการอาชีวศึกษา พ.ศ. ๒๕๖๑	การประเมินคุณภาพการศึกษา ของสถานศึกษาอาชีวศึกษา (๕ ด้าน ๒๕ ข้อการประเมิน)	ค่าน้ำหนัก (คะแนน)
มาตรฐานที่ ๒ การจัดการอาชีวศึกษา		(๔๑)
๒.๑ ด้านหลักสูตรอาชีวศึกษา		(๕)
	๒.๑.๑ การพัฒนาหลักสูตรฐานสมรรถนะอย่างเป็นระบบ	๒
	๒.๑.๒ การพัฒนาหลักสูตรฐานสมรรถนะ หรือปรับปรุงรายวิชา หรือปรับปรุงรายวิชาเดิม หรือกำหนดรายวิชาเพิ่มเติม	๓
๒.๒ ด้านการจัดการเรียนการสอนอาชีวศึกษา		(๑๗)
	๒.๒.๑ คุณภาพของแผนการจัดการเรียนรู้สู่การปฏิบัติ	๒
	๒.๒.๒ การจัดทำแผนการจัดการเรียนรู้สู่การปฏิบัติที่เน้นผู้เรียนเป็นสำคัญและนำไปใช้ในการจัดการเรียนการสอน	๓
	๓.๑.๑ การจัดการเรียนการสอน	๕
	๓.๑.๒ การบริหารจัดการชั้นเรียน	๓
	๕.๕ การเข้าถึงระบบอินเทอร์เน็ตความเร็วสูงเพื่อการจัดการเรียนการสอนในชั้นเรียน	๒
	๓.๑.๓ การพัฒนาตนเองและพัฒนาวิชาชีพ	๒
๒.๓ ด้านการบริหารจัดการ		(๑๓)
	๓.๒.๒ การบริหารจัดการระบบข้อมูลสารสนเทศเพื่อการบริหารจัดการสถานศึกษา	๕
	๕.๑ อาคารสถานที่ ห้องเรียน ห้องปฏิบัติการ โรงฝึกงาน หรืองานฟาร์ม	๒
	๕.๒ ระบบสาธารณูปโภคพื้นฐาน	๒
	๕.๔ ระบบอินเทอร์เน็ตความเร็วสูงเพื่อการใช้งานด้านสารสนเทศภายในสถานศึกษา	๒
	๕.๓ แหล่งเรียนรู้และศูนย์วิทยบริการ	๒
๒.๔ ด้านการนำนโยบายสู่การปฏิบัติ		(๖)
	๔.๑ การจัดการอาชีวศึกษาระบบทวิภาคี	๖

๑๒

มาตรฐานการอาชีวศึกษา และประเด็นการประเมิน ตามมาตรฐานการอาชีวศึกษา พ.ศ. ๒๕๖๑	การประเมินคุณภาพการศึกษา ของสถานศึกษาอาชีวศึกษา (๕ ด้าน ๒๕ ข้อการประเมิน)	ค่าน้ำหนัก (คะแนน)
มาตรฐานที่ ๓ การสร้างสังคมแห่งการเรียนรู้		(๑๒)
๓.๑ ด้านความร่วมมือในการสร้าง สังคมแห่งการเรียนรู้		(๙)
	๓.๒.๑ การบริหารสถานศึกษาแบบมีส่วนร่วม	๕
	๔.๒ การระดมทรัพยากรเพื่อการจัดการเรียน การสอน	๒
	๔.๓ การบริการชุมชนและจิตอาสา	๒
๓.๒ ด้านนวัตกรรม สิ่งประดิษฐ์ งานสร้างสรรค์ งานวิจัย		(๓)
	๑.๔ ผลงานของผู้เรียนด้านนวัตกรรม สิ่งประดิษฐ์ งานสร้างสรรค์ งานวิจัย	๓
๓ มาตรฐาน ๙ ประเด็นการประเมิน	รวม น้ำหนัก (คะแนน) ๕ ด้าน ๒๕ ข้อการประเมิน	๑๐๐

ตารางที่ ๒ แสดงความสัมพันธ์และความเชื่อมโยงระหว่างมาตรฐานการอาชีวศึกษาและประเด็นการประเมินตามมาตรฐานการอาชีวศึกษา พ.ศ. ๒๕๖๑ กับการประเมินคุณภาพการศึกษาของสถานศึกษาอาชีวศึกษาสำหรับสถานศึกษาที่จัดการศึกษาเฉพาะการฝึกอบรมวิชาชีพ

มาตรฐานการอาชีวศึกษา และประเด็นการประเมิน ตามมาตรฐานการอาชีวศึกษา พ.ศ. ๒๕๖๑	การประเมินคุณภาพการศึกษา ของสถานศึกษาอาชีวศึกษา (๕ ด้าน ๒๑ ข้อการประเมิน)	ค่าน้ำหนัก (คะแนน)
มาตรฐานที่ ๑ คุณลักษณะของผู้สำเร็จการอาชีวศึกษาที่พึงประสงค์		(๕๐)
๑.๑ ด้านความรู้		(๒๐)
	๑.๓ ผู้เรียนมีสมรรถนะในการเป็นผู้ประกอบการหรือประกอบอาชีพอิสระ	๒๐
๑.๒ ด้านทักษะและการประยุกต์ใช้		(๕)
	๑.๕ ผลการแข่งขันทักษะวิชาชีพ	๕
๑.๓ ด้านคุณธรรม จริยธรรม และ คุณลักษณะที่พึงประสงค์		(๒๕)
	๑.๑ การดูแลและแนะแนวผู้เรียน	๕
	๑.๒ ผู้เรียนมีคุณลักษณะที่พึงประสงค์	๕
	๑.๘ การมีงานทำและศึกษาต่อของผู้สำเร็จการศึกษา	๑๕

๑๔

มาตรฐานการอาชีวศึกษา และประเด็นการประเมิน ตามมาตรฐานการอาชีวศึกษา พ.ศ. ๒๕๖๑	การประเมินคุณภาพการศึกษา ของสถานศึกษาอาชีวศึกษา (๕ ด้าน ๒๑ ข้อการประเมิน)	ค่าน้ำหนัก (คะแนน)
มาตรฐานที่ ๒ การจัดการอาชีวศึกษา		(๓๘)
๒.๑ ด้านหลักสูตรอาชีวศึกษา		(๘)
	๒.๑.๑ การพัฒนาหลักสูตรฐานสมรรถนะอย่างเป็นระบบ	๓
	๒.๑.๒ การพัฒนาหลักสูตรฐานสมรรถนะ หรือปรับปรุงรายวิชา หรือปรับปรุงรายวิชาเดิม หรือกำหนดรายวิชาเพิ่มเติม	๕
๒.๒ ด้านการจัดการเรียนการสอนอาชีวศึกษา		(๑๒)
	๒.๒.๑ คุณภาพของแผนการจัดการเรียนรู้สู่การปฏิบัติ	๒
	๒.๒.๒ การจัดทำแผนการจัดการเรียนรู้สู่การปฏิบัติที่เน้นผู้เรียนเป็นสำคัญและนำไปใช้ในการจัดการเรียนการสอน	๓
	๓.๑.๒ การบริหารจัดการชั้นเรียน	๓
	๕.๕ การเข้าถึงระบบอินเทอร์เน็ตความเร็วสูงเพื่อการจัดการเรียนการสอนในชั้นเรียน	๒
	๓.๑.๓ การพัฒนาตนเองและพัฒนาวิชาชีพ	๒
๒.๓ ด้านการบริหารจัดการ		(๑๓)
	๓.๒.๒ การบริหารจัดการระบบข้อมูลสารสนเทศเพื่อการบริหารจัดการสถานศึกษา	๕
	๕.๑ อาคารสถานที่ ห้องเรียน ห้องปฏิบัติการ โรงฝึกงาน หรืองานฟาร์ม	๒
	๕.๒ ระบบสาธารณูปโภคพื้นฐาน	๒
	๕.๔ ระบบอินเทอร์เน็ตความเร็วสูงเพื่อการใช้งานด้านสารสนเทศภายในสถานศึกษา	๒
	๕.๓ แหล่งเรียนรู้และศูนย์วิทยบริการ	๒
๒.๔ ด้านการนำนโยบายสู่การปฏิบัติ		(๕)
	๔.๓ การบริการชุมชนและจิตอาสา	๕

๑๕

มาตรฐานการอาชีวศึกษา และประเด็นการประเมิน ตามมาตรฐานการอาชีวศึกษา พ.ศ. ๒๕๖๑	การประเมินคุณภาพการศึกษา ของสถานศึกษาอาชีวศึกษา (๕ ด้าน ๒๑ ข้อการประเมิน)	ค่าน้ำหนัก (คะแนน)
มาตรฐานที่ ๓ การสร้างสังคมแห่งการเรียนรู้		(๑๒)
๓.๑ ด้านความร่วมมือในการสร้าง สังคมแห่งการเรียนรู้		(๗)
	๓.๒.๑ การบริหารสถานศึกษาแบบมีส่วนร่วม	๕
	๔.๒ การระดมทรัพยากรเพื่อการจัดการเรียน การสอน	๒
๓.๒ ด้านนวัตกรรม สิ่งประดิษฐ์ งานสร้างสรรค์ งานวิจัย		(๕)
	๓.๑.๑ การจัดการเรียนการสอน	๕
๓ มาตรฐาน ๙ ประเด็นการประเมิน	รวม น้ำหนัก (คะแนน) ๕ ด้าน ๒๑ ข้อการประเมิน	๑๐๐

เกณฑ์การประเมินคุณภาพการศึกษาของสถานศึกษาที่สัมพันธ์และเชื่อมโยง กับคุณภาพการศึกษาของสถานศึกษาตามมาตรฐานการอาชีวศึกษา

๓๖

พ.ศ. ๒๕๖๑

๔.๑ การประเมินคุณภาพการศึกษาของสถานศึกษา ที่สัมพันธ์และเชื่อมโยงกับคุณภาพการศึกษาของ
สถานศึกษาตามมาตรฐานการอาชีวศึกษา พ.ศ. ๒๕๖๑

การประเมินคุณภาพการศึกษาของสถานศึกษาที่สัมพันธ์และเชื่อมโยงกับคุณภาพการศึกษาของ
สถานศึกษาตามมาตรฐานการอาชีวศึกษา พ.ศ. ๒๕๖๑ ที่ส่งผลต่อคุณภาพการศึกษาของสถานศึกษา จำนวน
๕ ด้าน ประกอบด้วย ด้านผู้เรียนและผู้สำเร็จการศึกษา จำนวน ๘ ข้อ ด้านการมีส่วนร่วม จำนวน ๓ ข้อ และ
ด้านปัจจัยพื้นฐานจำนวน ๕ ข้อ ดังนี้

ด้านที่ ๑ ด้านผู้เรียนและผู้สำเร็จการศึกษา

หมายถึง การประเมินสมรรถนะผู้เรียนและผู้สำเร็จการศึกษาอาชีวศึกษา ที่เป็นผลมาจาก
การพัฒนาคุณภาพทางวิชาการ ทักษะและการประยุกต์ใช้ คุณธรรม จริยธรรมและคุณลักษณะที่พึง
ประสงค์ประกอบด้วยการดูแลและแนะแนวผู้เรียน ผู้เรียนมีคุณลักษณะที่พึงประสงค์ ผู้เรียนมีสมรรถนะ
ในการเป็นผู้ประกอบการหรือการประกอบอาชีพอิสระผลงานของผู้เรียนด้านนวัตกรรม สิ่งประดิษฐ์ งาน
สร้างสรรค์ งานวิจัย ผลการแข่งขันทักษะวิชาชีพ ผลการประเมินมาตรฐานวิชาชีพ ผลการทดสอบทาง
การศึกษาระดับชาติด้านอาชีวศึกษา (V-NET) และการมีงานทำและศึกษาต่อของผู้สำเร็จการศึกษา
รายละเอียดดังนี้

๑.๑ การดูแลและแนะแนวผู้เรียน

คำอธิบาย

สถานศึกษามีการพัฒนากระบวนการดูแลช่วยเหลือและแนะแนวผู้เรียนให้สามารถสำเร็จการศึกษา
ตามระยะเวลาที่หลักสูตรกำหนด และลดปัญหาการออกกลางคัน จำแนกตามระดับ ประเภทวิชา
สาขาวิชา สาขางาน และภาพรวมของสถานศึกษา

การประเมิน

ร้อยละของผู้สำเร็จการศึกษาหลักสูตรประกาศนียบัตรวิชาชีพ (ปวช.) และหลักสูตรประกาศนียบัตร
วิชาชีพชั้นสูง (ปวส.) ทั้งหมดเทียบกับจำนวนผู้เรียนหลักสูตรประกาศนียบัตรวิชาชีพ (ปวช.)
และหลักสูตรประกาศนียบัตรวิชาชีพชั้นสูง (ปวส.) แรกเข้าของรุ่นที่สำเร็จการศึกษา โดยพิจารณาในภาพรวม
ของสถานศึกษา

การคำนวณ

จำนวนผู้เรียนระดับ ปวช. และ ปวส. ที่สำเร็จการศึกษา

ร้อยละ = _____

จำนวนผู้เรียนระดับ ปวช. และ ปวส. แรกเข้าของรุ่นที่สำเร็จการศึกษา

ด้านที่ ๑ ด้านผู้เรียนและผู้สำเร็จการศึกษา

หมายถึง การประเมินสมรรถนะผู้เรียนและผู้สำเร็จการศึกษาอาชีวศึกษา ที่เป็นผลมาจากการพัฒนาคุณภาพทางวิชาการ ทักษะและการประยุกต์ใช้ คุณธรรม จริยธรรมและคุณลักษณะที่พึงประสงค์ประกอบด้วยการดูแลและแนะแนวผู้เรียน ผู้เรียนมีคุณลักษณะที่พึงประสงค์ ผู้เรียนมีสมรรถนะในการเป็นผู้ประกอบการหรือการประกอบอาชีพอิสระผลงานของผู้เรียนด้านนวัตกรรม สิ่งประดิษฐ์ งานสร้างสรรค์ งานวิจัย ผลการแข่งขันทักษะวิชาชีพ ผลการประเมินมาตรฐานวิชาชีพ ผลการทดสอบทางการศึกษาระดับชาติด้านอาชีวศึกษา (V-NET) และการมีงานทำและศึกษาต่อของผู้สำเร็จการศึกษา รายละเอียดดังนี้

๑.๑ การดูแลและแนะแนวผู้เรียน

คำอธิบาย

สถานศึกษามีการพัฒนากระบวนการดูแลช่วยเหลือและแนะแนวผู้เรียนให้สามารถสำเร็จการศึกษาตามระยะเวลาที่หลักสูตรกำหนด และลดปัญหาการออกกลางคัน จำแนกตามระดับ ประเภทวิชา สาขาวิชา สาขางาน และภาพรวมของสถานศึกษา

การประเมิน

ร้อยละของผู้สำเร็จการศึกษาหลักสูตรประกาศนียบัตรวิชาชีพ (ปวช.) และหลักสูตรประกาศนียบัตรวิชาชีพชั้นสูง (ปวส.) ทั้งหมดเทียบกับจำนวนผู้เรียนหลักสูตรประกาศนียบัตรวิชาชีพ (ปวช.) และหลักสูตรประกาศนียบัตรวิชาชีพชั้นสูง (ปวส.) แรกเข้าของรุ่นที่สำเร็จการศึกษา โดยพิจารณาในภาพรวมของสถานศึกษา

การคำนวณ

จำนวนผู้เรียนระดับ ปวช. และ ปวส. ที่สำเร็จการศึกษาของรุ่น

ร้อยละ = _____

จำนวนผู้เรียนระดับ ปวช. และ ปวส. แรกเข้าของรุ่นที่สำเร็จการศึกษา

การตรวจสอบข้อมูล

๑. กระบวนการดูแลและแนะแนวผู้เรียนของสถานศึกษา เพื่อให้ผู้เรียนสามารถสำเร็จการศึกษา ตามระยะเวลาที่หลักสูตรกำหนด และลดปัญหาการออกกลางคัน

๒. จำนวนผู้เรียนระดับ ปวช. ชั้นปีที่ ๓ แรกเข้าของรุ่นที่สำเร็จการศึกษา

๓. จำนวนผู้เรียนระดับ ปวส. ชั้นปีที่ ๒ แรกเข้าของรุ่นที่สำเร็จการศึกษา

๔. จำนวนผู้เรียนระดับ ปวช. ของรุ่นที่สำเร็จการศึกษา

๕. จำนวนผู้เรียนระดับ ปวส. ของรุ่นที่สำเร็จการศึกษา

๖. ผลการดูแลและแนะแนวผู้เรียนของสถานศึกษา

เกณฑ์การประเมิน

นำผลการคำนวณมาเทียบกับเกณฑ์การประเมิน ดังนี้

ผลการประเมิน	ค่าคะแนน	ระดับคุณภาพ
ร้อยละ ๘๐ ขึ้นไป	๕	ยอดเยี่ยม
ร้อยละ ๗๐.๐๐ - ๗๙.๙๙	๔	ดีเลิศ
ร้อยละ ๖๐.๐๐ - ๖๙.๙๙	๓	ดี
ร้อยละ ๕๐.๐๐ - ๕๙.๙๙	๒	ปานกลาง
น้อยกว่าร้อยละ ๕๐.๐๐	๑	กำลังพัฒนา

๑.๒ ผู้เรียนมีคุณลักษณะที่พึงประสงค์

คำอธิบาย

ผู้เรียนมีคุณธรรม จริยธรรม และค่านิยมที่พึงประสงค์ หมายถึง ผู้เรียนเป็นคนดี แสดงออกทั้งด้านจิตใจและพฤติกรรม โดยเฉพาะความรับผิดชอบ ความซื่อสัตย์ และการเสียสละเพื่อส่วนรวม มีความเป็นประชาธิปไตย ทำงานร่วมกับผู้อื่นได้อย่างเป็นกัลยาณมิตร มีภาวะผู้นำ กล้าแสดงออก ภูมิใจในความเป็นไทย เห็นคุณค่าและร่วมพัฒนาภูมิปัญญาไทย มีจิตสำนึกในการอนุรักษ์ทรัพยากรธรรมชาติและสิ่งแวดล้อม หรือสถานศึกษามีการส่งเสริม สนับสนุนให้ผู้เรียนร่วมกันจัดกิจกรรมเสริมหลักสูตร เพื่อพัฒนาผู้เรียนให้มีคุณลักษณะที่พึงประสงค์ ตามแนวทางการจัดกิจกรรมขององค์การนักวิชาชีพในอนาคตแห่งประเทศไทย (อวท.) หรือองค์การเกษตรกรในอนาคตแห่งประเทศไทย ในพระราชูปถัมภ์สมเด็จพระเทพรัตนราชสุดาฯ สยามบรมราชกุมารี (อกท.) ปรากฏผลการประเมินการจัดกิจกรรมขององค์การฯ ตามที่สำนักงานคณะกรรมการการอาชีวศึกษากำหนด ในระดับจังหวัด ระดับภาค และระดับชาติ

การประเมิน

๑. ผู้เรียนน้อยกว่าร้อยละ ๖๐ มีความรับผิดชอบ ซื่อสัตย์ และเสียสละเพื่อส่วนรวม มีความเป็นประชาธิปไตย ทำงานร่วมกับผู้อื่นได้อย่างเป็นกัลยาณมิตร มีภาวะผู้นำ กล้าแสดงออก ภูมิใจในความเป็นไทย เห็นคุณค่าและร่วมพัฒนาภูมิปัญญาไทย มีจิตสำนึกในการอนุรักษ์ทรัพยากรธรรมชาติและสิ่งแวดล้อม หรือมีการจัดกิจกรรมเสริมหลักสูตร เพื่อพัฒนาผู้เรียนให้มีคุณลักษณะที่พึงประสงค์ ตามแนวทางการจัดกิจกรรมขององค์การนักวิชาชีพในอนาคตแห่งประเทศไทย (อวท.) หรือองค์การเกษตรกรในอนาคตแห่งประเทศไทยในพระราชูปถัมภ์สมเด็จพระเทพรัตนราชสุดาฯ สยามบรมราชกุมารี (อกท.)

๒. ผู้เรียนร้อยละ ๖๐ - ๖๙.๙๙ มีความรับผิดชอบ ซื่อสัตย์ และเสียสละเพื่อส่วนรวม มีความเป็นประชาธิปไตย ทำงานร่วมกับผู้อื่นได้อย่างเป็นกัลยาณมิตร มีภาวะผู้นำ กล้าแสดงออก ภูมิใจในความเป็นไทย เห็นคุณค่าและร่วมพัฒนาภูมิปัญญาไทย มีจิตสำนึกในการอนุรักษ์ทรัพยากรธรรมชาติและสิ่งแวดล้อม หรือมีผลการประเมินกิจกรรมองค์การนักวิชาชีพอในอนาคตแห่งประเทศไทย (อวท.) หรือองค์การเกษตรกรในอนาคตแห่งประเทศไทย ในพระราชูปถัมภ์สมเด็จพระเทพรัตนราชสุดาฯ สยามบรมราชกุมารี (อกท.) โดยได้รับผลการประเมินในระดับเหรียญทอง เหรียญเงิน หรือเหรียญทองแดง ในระดับจังหวัด

๓. ผู้เรียนร้อยละ ๗๐ - ๗๙.๙๙ มีความรับผิดชอบ ซื่อสัตย์ และเสียสละเพื่อส่วนรวม มีความเป็นประชาธิปไตย ทำงานร่วมกับผู้อื่นได้อย่างเป็นกัลยาณมิตร มีภาวะผู้นำ กล้าแสดงออก ภูมิใจในความเป็นไทย เห็นคุณค่าและร่วมพัฒนาภูมิปัญญาไทย มีจิตสำนึกในการอนุรักษ์ทรัพยากรธรรมชาติและสิ่งแวดล้อม หรือมีผลการประเมินกิจกรรมองค์การนักวิชาชีพอในอนาคตแห่งประเทศไทย (อวท.) หรือองค์การเกษตรกรในอนาคตแห่งประเทศไทย ในพระราชูปถัมภ์สมเด็จพระเทพรัตนราชสุดาฯ สยามบรมราชกุมารี (อกท.) โดยได้รับผลการประเมินเป็นองค์การมาตรฐานดีเด่นระดับกลุ่มจังหวัด

๔. ผู้เรียนร้อยละ ๘๐ - ๘๙.๙๙ มีความรับผิดชอบ ซื่อสัตย์ และเสียสละเพื่อส่วนรวม มีความเป็นประชาธิปไตย ทำงานร่วมกับผู้อื่นได้อย่างเป็นกัลยาณมิตร มีภาวะผู้นำ กล้าแสดงออก ภูมิใจในความเป็นไทย เห็นคุณค่าและร่วมพัฒนาภูมิปัญญาไทย มีจิตสำนึกในการอนุรักษ์ทรัพยากรธรรมชาติและสิ่งแวดล้อม หรือมีผลการประเมินกิจกรรมองค์การนักวิชาชีพอในอนาคตแห่งประเทศไทย (อวท.) หรือองค์การเกษตรกรในอนาคตแห่งประเทศไทย ในพระราชูปถัมภ์สมเด็จพระเทพรัตนราชสุดาฯ สยามบรมราชกุมารี (อกท.) โดยได้รับผลการประเมินในระดับเหรียญทอง เหรียญเงิน หรือเหรียญทองแดง ในระดับภาค

๕. ผู้เรียนร้อยละ ๙๐ ขึ้นไป มีความรับผิดชอบ ซื่อสัตย์ และเสียสละเพื่อส่วนรวม มีความเป็นประชาธิปไตย ทำงานร่วมกับผู้อื่นได้อย่างเป็นกัลยาณมิตร มีภาวะผู้นำ กล้าแสดงออก ภูมิใจในความเป็นไทย เห็นคุณค่าและร่วมพัฒนาภูมิปัญญาไทย มีจิตสำนึกในการอนุรักษ์ทรัพยากรธรรมชาติและสิ่งแวดล้อม หรือมีผลการประเมินกิจกรรมองค์การนักวิชาชีพอในอนาคตแห่งประเทศไทย (อวท.) หรือองค์การเกษตรกรในอนาคตแห่งประเทศไทย ในพระราชูปถัมภ์สมเด็จพระเทพรัตนราชสุดาฯ สยามบรมราชกุมารี (อกท.) โดยได้รับผลการประเมินเป็นองค์การมาตรฐานดีเด่นระดับภาค หรือองค์การมาตรฐานดีเด่นระดับชาติ

การตรวจสอบข้อมูล

๑. จำนวนผู้เรียนทั้งหมดของสถานศึกษา

๒. จำนวนผู้เรียนที่มีคุณธรรม จริยธรรม และค่านิยมที่พึงประสงค์ ประกอบด้วย ความรับผิดชอบ ซื่อสัตย์และเสียสละเพื่อส่วนรวม มีความเป็นประชาธิปไตย ทำงานร่วมกับผู้อื่นได้อย่างเป็นกัลยาณมิตร มีภาวะผู้นำ กล้าแสดงออก ภูมิใจในความเป็นไทย เห็นคุณค่าและร่วมพัฒนาภูมิปัญญาไทย มีจิตสำนึกในการอนุรักษ์ทรัพยากรธรรมชาติและสิ่งแวดล้อม

๓. หลักฐานสนับสนุนการพัฒนาผู้เรียนให้มีคุณธรรม จริยธรรม และค่านิยมที่พึงประสงค์

๔. ผลงานหรือผลการประเมินตามเกณฑ์การประเมิน

เกณฑ์การประเมิน

นำผลการประเมินมาเทียบกับเกณฑ์การประเมิน ดังนี้

ผลการประเมิน	ค่าคะแนน	ระดับคุณภาพ
มีผลการประเมินตามข้อ ๕	๕	ยอดเยี่ยม
มีผลการประเมินตามข้อ ๔	๔	ดีเลิศ
มีผลการประเมินตามข้อ ๓	๓	ดี
มีผลการประเมินตามข้อ ๒	๒	ปานกลาง
มีผลการประเมินตามข้อ ๑	๑	กำลังพัฒนา

๑.๓ ผู้เรียนมีสมรรถนะในการเป็นผู้ประกอบการหรือการประกอบอาชีพอิสระ

คำอธิบาย

สถานศึกษามีการส่งเสริม สนับสนุนและพัฒนาผู้เรียนให้มีสมรรถนะในการเป็นผู้ประกอบการหรือการประกอบอาชีพอิสระ สามารถประสบความสำเร็จสู่การเป็นผู้ประกอบการหรือการประกอบอาชีพอิสระ หรือสถานศึกษามีการส่งเสริม สนับสนุนกิจกรรมตามแนวทางการพัฒนาผู้ประกอบการและการประกอบอาชีพอิสระของศูนย์บ่มเพาะผู้ประกอบการอาชีวศึกษา ปรากฏผลการประเมินศูนย์บ่มเพาะผู้ประกอบการอาชีวศึกษา ตามเกณฑ์การประเมินที่สำนักงานคณะกรรมการการอาชีวศึกษากำหนด ในระดับสถานศึกษา ระดับจังหวัด ระดับภาค และระดับชาติ

การประเมิน

ร้อยละของผู้เรียนที่ประสบความสำเร็จสู่การเป็นผู้ประกอบการหรือการประกอบอาชีพอิสระ เทียบกับจำนวนผู้เรียนกลุ่มเป้าหมายที่ผ่านการพัฒนาการเป็นผู้ประกอบการหรือการประกอบอาชีพอิสระ หรือมีผลการประเมินศูนย์บ่มเพาะผู้ประกอบการอาชีวศึกษา ตามเกณฑ์การประเมินที่สำนักงานคณะกรรมการการอาชีวศึกษากำหนด

การคำนวณ

$$\text{ร้อยละ} = \frac{\text{จำนวนผู้เรียนที่ประสบความสำเร็จสู่การเป็นผู้ประกอบการหรือการประกอบอาชีพอิสระ}}{\text{จำนวนผู้เรียนกลุ่มเป้าหมายที่ผ่านการพัฒนาการเป็นผู้ประกอบการหรือการประกอบอาชีพอิสระ}} \times 100$$

การตรวจสอบข้อมูล

๑. สถานศึกษามีกระบวนการในการส่งเสริม สนับสนุนและพัฒนาผู้เรียนให้มีสมรรถนะในการเป็นผู้ประกอบการหรือการประกอบอาชีพอิสระ หรือการพัฒนาผู้เรียนให้มีสมรรถนะในการเป็นผู้ประกอบการหรือการประกอบอาชีพอิสระของศูนย์บ่มเพาะผู้ประกอบการอาชีวศึกษา

๒. จำนวนผู้เรียนกลุ่มเป้าหมายที่ผ่านการพัฒนาการเป็นผู้ประกอบการหรือการประกอบอาชีพอิสระ

๓. จำนวนผู้เรียนประสบความสำเร็จสู่การเป็นผู้ประกอบการหรือการประกอบอาชีพอิสระ

๔. ผลการประเมินศูนย์บ่มเพาะผู้ประกอบการอาชีวศึกษา ตามเกณฑ์การประเมินที่สำนักงานคณะกรรมการการอาชีวศึกษากำหนด ประกอบด้วย ระดับ ๑ ดาว ระดับ ๒ ดาว ระดับ ๓ ดาว ระดับ ๔ ดาว และระดับ ๕ ดาว

เกณฑ์การประเมิน

นำผลการคำนวณมาเทียบกับเกณฑ์การประเมิน ดังนี้

ผลการประเมิน	ค่าคะแนน	ระดับคุณภาพ
ร้อยละ ๘๐ ขึ้นไปหรือมีผลการประเมินศูนย์บ่มเพาะฯ ในระดับ ๕ ดาว	๕	ยอดเยี่ยม
ร้อยละ ๗๐.๐๐ - ๗๙.๙๙ หรือมีผลการประเมินศูนย์บ่มเพาะฯ ในระดับ ๔ ดาว	๔	ดีเลิศ
ร้อยละ ๖๐.๐๐ - ๖๙.๙๙ หรือมีผลการประเมินศูนย์บ่มเพาะฯ ในระดับ ๓ ดาว	๓	ดี
ร้อยละ ๕๐.๐๐ - ๕๙.๙๙ หรือมีผลการประเมินศูนย์บ่มเพาะฯ ในระดับ ๒ ดาว	๒	ปานกลาง
น้อยกว่าร้อยละ ๕๐.๐๐ หรือมีผลการประเมินศูนย์บ่มเพาะฯ ในระดับ ๑ ดาว	๑	กำลังพัฒนา

๑.๔ ผลงานของผู้เรียนด้านนวัตกรรม สิ่งประดิษฐ์ งานสร้างสรรค์ หรืองานวิจัย

คำอธิบาย

สถานศึกษามีการส่งเสริม สนับสนุนให้ผู้เรียนพัฒนานวัตกรรม สิ่งประดิษฐ์ งานสร้างสรรค์ งานวิจัย ผลงานของผู้เรียนได้รับรางวัลจากการประกวดนวัตกรรม สิ่งประดิษฐ์ งานสร้างสรรค์ งานวิจัยตามที่สำนักงานคณะกรรมการการอาชีวศึกษากำหนดหรือเข้าร่วมกับหน่วยงานอื่น หรือมีการนำมาใช้ประโยชน์ได้จริงในระดับจังหวัด ระดับภาค ระดับชาติ และระดับนานาชาติ

การประเมิน

๑. สถานศึกษามีการจัดกิจกรรมประกวดนวัตกรรม สิ่งประดิษฐ์ งานสร้างสรรค์ งานวิจัยในสถานศึกษา
๒. ผลงานนวัตกรรม สิ่งประดิษฐ์ งานสร้างสรรค์ งานวิจัยมีการนำไปใช้ประโยชน์จริงในระดับสถานศึกษาหรือได้รับรางวัลจากการประกวด นวัตกรรม สิ่งประดิษฐ์ งานสร้างสรรค์ งานวิจัย ระดับจังหวัด
๓. ผลงานนวัตกรรม สิ่งประดิษฐ์ งานสร้างสรรค์ งานวิจัยมีการนำไปใช้ประโยชน์จริงในระดับชุมชนหรือได้รับรางวัลจากการประกวด นวัตกรรม สิ่งประดิษฐ์ งานสร้างสรรค์ งานวิจัย ระดับภาค
๔. ผลงานนวัตกรรม สิ่งประดิษฐ์ งานสร้างสรรค์ งานวิจัยมีการนำไปใช้ประโยชน์จริงในระดับจังหวัดหรือได้รับรางวัลจากการประกวด นวัตกรรม สิ่งประดิษฐ์ งานสร้างสรรค์ งานวิจัย ระดับชาติ
๕. ผลงานนวัตกรรม สิ่งประดิษฐ์ งานสร้างสรรค์ งานวิจัยมีการนำไปใช้ประโยชน์จริงในระดับประเทศหรือได้รับรางวัลจากการประกวด นวัตกรรม สิ่งประดิษฐ์ งานสร้างสรรค์ งานวิจัย ระดับนานาชาติ

การตรวจสอบข้อมูล

๑. ผลการส่งเสริม สนับสนุนให้ผู้เรียนพัฒนานวัตกรรม สิ่งประดิษฐ์ งานสร้างสรรค์ งานวิจัย ในสถานศึกษา
๒. การนำนวัตกรรม สิ่งประดิษฐ์ งานสร้างสรรค์ งานวิจัยไปใช้ประโยชน์จริงในระดับสถานศึกษา ระดับชุมชน ระดับจังหวัด ระดับชาติ
๓. รางวัลการประกวดนวัตกรรม สิ่งประดิษฐ์ งานสร้างสรรค์ งานวิจัยในระดับจังหวัด ระดับภาค ระดับชาติ และระดับนานาชาติ

หมายเหตุ : รางวัล หมายถึง รางวัลชนะเลิศ รองชนะเลิศ หรือรางวัลอื่นๆ โดยไม่นับรางวัลชมเชย

เกณฑ์การประเมิน

นำผลการประเมินมาเทียบกับเกณฑ์การประเมิน ดังนี้

ผลการประเมิน	ค่าคะแนน	ระดับคุณภาพ
มีผลการประเมินตามข้อ ๑ และข้อ ๕	๕	ยอดเยี่ยม
มีผลการประเมินตามข้อ ๑ และข้อ ๔	๔	ดีเลิศ
มีผลการประเมินตามข้อ ๑ และข้อ ๓	๓	ดี
มีผลการประเมินตามข้อ ๑ และข้อ ๒	๒	ปานกลาง
มีผลการประเมินตามข้อ ๑	๑	กำลังพัฒนา

๑.๕ ผลการแข่งขันทักษะวิชาชีพ

คำอธิบาย

สถานศึกษามีการส่งเสริม สนับสนุนให้ผู้เรียนได้รับการพัฒนาสมรรถนะวิชาชีพ ปรากฏผลจากการเข้าร่วมการแข่งขันทางด้านทักษะวิชาชีพ ตามที่สำนักงานคณะกรรมการการอาชีวศึกษากำหนด หรือหน่วยงานอื่น ๆ ทั้งในระดับจังหวัด ระดับภาค ระดับชาติ หรือระดับนานาชาติ

การประเมิน

๑. สถานศึกษามีการส่งเสริม สนับสนุนให้มีการประกวด แข่งขันทักษะวิชาชีพในระดับสถานศึกษา
๒. ผู้เรียนได้รับรางวัลจากการประกวด แข่งขันทักษะวิชาชีพใน ระดับจังหวัด
๓. ผู้เรียนได้รับรางวัลจากการประกวด แข่งขันทักษะวิชาชีพใน ระดับภาค
๔. ผู้เรียนได้รับรางวัลจากการประกวด แข่งขันทักษะวิชาชีพใน ระดับชาติ
๕. ผู้เรียนได้รับรางวัลจากการประกวด แข่งขันทักษะวิชาชีพใน ระดับนานาชาติ

หมายเหตุ

๑. รางวัล หมายถึง รางวัลชนะเลิศ รองชนะเลิศ หรือคุณภาพมาตรฐานระดับเหรียญทอง เหรียญเงิน เหรียญทองแดง หรือรางวัลอื่นๆ ไม่นับรางวัลชมเชย

๒. การแข่งขันระดับนานาชาติ หมายถึง การจัดกิจกรรมประกวด แข่งขันของหน่วยงาน หรือองค์กร ในระดับชาติของประเทศใดประเทศหนึ่ง ไม่นับรวมการจัดกิจกรรมประกวด แข่งขันของสถานศึกษาที่จัดขึ้นเอง โดยร่วมกับต่างประเทศ หรือเข้าร่วมกับสถานศึกษาในต่างประเทศ

การตรวจสอบข้อมูล

๑. สถานศึกษามีกระบวนการในการส่งเสริม สนับสนุนให้ผู้เรียนได้รับการพัฒนาสมรรถนะวิชาชีพในการเข้าร่วมการแข่งขันทางด้านทักษะวิชาชีพ ทั้งในระดับสถานศึกษา ระดับจังหวัด ระดับภาค ระดับชาติ และระดับนานาชาติ

๒. ผลการประกวด แข่งขันทางด้านทักษะวิชาชีพตามที่สำนักงานคณะกรรมการการอาชีวศึกษากำหนด หรือเข้าร่วมกับหน่วยงานอื่น ๆ ทั้งในระดับจังหวัด ระดับภาค ระดับชาติ หรือระดับนานาชาติ

เกณฑ์การประเมิน

นำผลการประเมินมาเทียบกับเกณฑ์การประเมิน ดังนี้

ผลการประเมิน	ค่าคะแนน	ระดับคุณภาพ
มีผลการประเมินตามข้อ ๑ และข้อ ๕	๕	ยอดเยี่ยม
มีผลการประเมินตามข้อ ๑ และข้อ ๔	๔	ดีเลิศ
มีผลการประเมินตามข้อ ๑ และข้อ ๓	๓	ดี
มีผลการประเมินตามข้อ ๑ และข้อ ๒	๒	ปานกลาง
มีผลการประเมินตามข้อ ๑	๑	กำลังพัฒนา

๑.๖ ผลการประเมินมาตรฐานวิชาชีพ

คำอธิบาย

จำนวนผู้เรียนในระดับประกาศนียบัตรวิชาชีพ (ปวช.) ชั้นปีที่ ๓ และผู้เรียนในระดับประกาศนียบัตรวิชาชีพชั้นสูง (ปวส.) ชั้นปีที่ ๒ ที่ผ่านการประเมินมาตรฐานวิชาชีพในครั้งแรกตามระเบียบกระทรวงศึกษาธิการ ว่าด้วยการประเมินผลการเรียนตามหลักสูตร เทียบร้อยละกับจำนวนผู้เรียนที่ลงทะเบียนเรียนครบทุกรายวิชาตามโครงสร้างหลักสูตร จำแนกตามระดับ ประเภทวิชา สาขาวิชา สาขางานและภาพรวมของสถานศึกษา โดยมีเกณฑ์การประเมิน ดังนี้

ระดับ ปวช.

- ด้านความรู้ต้องได้คะแนนไม่ต่ำกว่าร้อยละ ๖๐ ของคะแนนเต็ม
- ด้านทักษะและการประยุกต์ใช้ต้องได้คะแนนไม่ต่ำกว่าร้อยละ ๘๐ ของคะแนนเต็ม
- ผู้เรียนต้องได้คะแนนผ่านเกณฑ์ประเมินทั้ง ๒ ด้าน จึงคิดเป็นผู้ผ่านการประเมินมาตรฐานวิชาชีพ

ระดับ ปวส.

- ด้านความรู้ต้องได้คะแนนไม่ต่ำกว่าร้อยละ ๗๐ ของคะแนนเต็ม
- ด้านทักษะและการประยุกต์ใช้ต้องได้คะแนนไม่ต่ำกว่าร้อยละ ๘๐ ของคะแนนเต็ม
- ผู้เรียนต้องได้คะแนนผ่านเกณฑ์ประเมินทั้ง ๒ ด้าน จึงคิดเป็นผู้ผ่านการประเมินมาตรฐานวิชาชีพ

การประเมิน

ร้อยละของผู้เรียนที่ผ่านการประเมินมาตรฐานวิชาชีพในครั้งแรกเทียบกับผู้เรียนที่ลงทะเบียนเรียนครบทุกรายวิชาตามโครงสร้างหลักสูตร โดยพิจารณาในภาพรวมของสถานศึกษา

การคำนวณ

$$\text{ร้อยละ} = \frac{\text{จำนวนผู้เรียนปวช. ๓ และ ปวส. ๒ ที่ผ่านการประเมินมาตรฐานวิชาชีพในครั้งแรก}}{\text{จำนวนผู้เรียนปวช. ๓ และ ปวส. ๒ ที่ลงทะเบียนเรียนครบทุกรายวิชาตามโครงสร้างหลักสูตร}} \times 100$$

การตรวจสอบข้อมูล

๑. กระบวนการประเมินมาตรฐานวิชาชีพเป็นไปตามที่สำนักงานคณะกรรมการการอาชีวศึกษากำหนด
๒. จำนวนผู้เรียนระดับ ปวช. ชั้นปีที่ ๓ ที่ลงทะเบียนเรียนครบทุกรายวิชาตามโครงสร้างหลักสูตร
๓. จำนวนผู้เรียนระดับ ปวส. ชั้นปีที่ ๒ ที่ลงทะเบียนเรียนครบทุกรายวิชาตามโครงสร้างหลักสูตร
๔. จำนวนผู้เรียนระดับ ปวช. ชั้นปีที่ ๓ ที่ผ่านการประเมินมาตรฐานวิชาชีพในครั้งแรก
๕. จำนวนผู้เรียนระดับ ปวส. ชั้นปีที่ ๒ ที่ผ่านการประเมินมาตรฐานวิชาชีพในครั้งแรก

เกณฑ์การประเมิน

นำผลการคำนวณมาเทียบกับเกณฑ์การประเมิน ดังนี้

ผลการประเมิน	ค่าคะแนน	ระดับคุณภาพ
ร้อยละ ๘๐ ขึ้นไป	๕	ยอดเยี่ยม
ร้อยละ ๗๐.๐๐ - ๗๙.๙๙	๔	ดีเลิศ
ร้อยละ ๖๐.๐๐ - ๖๙.๙๙	๓	ดี
ร้อยละ ๕๐.๐๐ - ๕๙.๙๙	๒	ปานกลาง
น้อยกว่าร้อยละ ๕๐.๐๐	๑	กำลังพัฒนา

๑.๗ ผลการทดสอบทางการศึกษาระดับชาติด้านอาชีวศึกษา (V-NET)

คำอธิบาย

จำนวนผู้เรียนในระดับประกาศนียบัตรวิชาชีพ (ปวช.) ชั้นปีที่ ๓ ที่ได้คะแนนตั้งแต่ค่าคะแนนเฉลี่ยระดับชาติขึ้นไป จากการทดสอบทางการศึกษาระดับชาติด้านอาชีวศึกษา (V-NET) จากสถาบันทดสอบทางการศึกษาแห่งชาติ (องค์การมหาชน) เทียบร้อยละกับจำนวนผู้เรียนที่ลงทะเบียนเรียนครบทุกรายวิชาตามโครงสร้างหลักสูตร จำแนกตามระดับ ประเภทวิชา สาขาวิชา สาขางานและภาพรวมของสถานศึกษา

การประเมิน

ร้อยละของผู้เรียนที่มีคะแนนเฉลี่ยจากการทดสอบทางการศึกษาระดับชาติด้านอาชีวศึกษา (V-NET) ตั้งแต่ค่าคะแนนเฉลี่ยระดับชาติขึ้นไปเทียบกับผู้เรียนที่ลงทะเบียนเรียนครบทุกรายวิชาตามโครงสร้างหลักสูตร โดยพิจารณาในภาพรวมของสถานศึกษา

การคำนวณ

$$\text{ร้อยละ} = \frac{\text{จำนวนผู้เรียนที่ได้คะแนนตั้งแต่ค่าคะแนนเฉลี่ยระดับชาติขึ้นไป}}{\text{จำนวนผู้เรียน ปวช. ที่ลงทะเบียนเรียนครบทุกรายวิชาตามโครงสร้างหลักสูตร}} \times ๑๐๐$$

การตรวจสอบข้อมูล

- จำนวนผู้เรียนระดับ ปวช. ชั้นปีที่ ๓ ที่ลงทะเบียนเรียนครบทุกรายวิชาตามโครงสร้างหลักสูตร
- จำนวนผู้เรียนระดับ ปวช. ชั้นปีที่ ๓ ที่ได้คะแนนตั้งแต่ค่าคะแนนเฉลี่ยระดับชาติขึ้นไป
- ผลการทดสอบทางการศึกษาระดับชาติด้านอาชีวศึกษา (V-NET) ในภาพรวมของสถานศึกษา

เกณฑ์การประเมิน

นำผลการคำนวณมาเทียบกับเกณฑ์การประเมิน ดังนี้

ผลการประเมิน	ค่าคะแนน	ระดับคุณภาพ
ร้อยละ ๘๐ ขึ้นไป	๕	ยอดเยี่ยม
ร้อยละ ๗๐.๐๐ – ๗๙.๙๙	๔	ดีเลิศ
ร้อยละ ๖๐.๐๐ – ๖๙.๙๙	๓	ดี
ร้อยละ ๕๐.๐๐ – ๕๙.๙๙	๒	ปานกลาง
น้อยกว่าร้อยละ ๕๐.๐๐	๑	กำลังพัฒนา

๑.๘ การมีงานทำและศึกษาต่อของผู้สำเร็จการศึกษา

คำอธิบาย

ผู้สำเร็จการศึกษาหลักสูตรประกาศนียบัตรวิชาชีพ (ปวช.) และหลักสูตรประกาศนียบัตรวิชาชีพชั้นสูง (ปวส.) ทั้งหมดของปีการศึกษาที่ผ่านมา มีงานทำในหน่วยงานภาครัฐและเอกชน ประกอบอาชีพอิสระหรือศึกษาต่อ โดยไม่นับรวมผู้เรียนเทียบโอนความรู้และประสบการณ์ จำแนกตามระดับ ประเภทวิชา สาขาวิชา สาขางานและภาพรวมของสถานศึกษา

การประเมิน

ร้อยละของผู้สำเร็จการศึกษาหลักสูตรประกาศนียบัตรวิชาชีพ (ปวช.) และหลักสูตรประกาศนียบัตรวิชาชีพชั้นสูง (ปวส.) ในปีการศึกษาที่ผ่านมา มีงานทำในสถานประกอบการ หน่วยงานภาครัฐและเอกชน ประกอบอาชีพอิสระหรือศึกษาต่อเทียบกับผู้สำเร็จการศึกษาระดับ ปวช. และ ปวส. ทั้งหมดในปีการศึกษาที่ผ่านมา โดยพิจารณาในภาพรวมของสถานศึกษา

การคำนวณ

$$\text{ร้อยละ} = \frac{\text{จำนวนผู้สำเร็จการศึกษาระดับ ปวช. และ ปวส. ในปีการศึกษาที่ผ่านมา ที่มีงานทำ หรือศึกษาต่อ}}{\text{จำนวนผู้สำเร็จการศึกษาระดับ ปวช. และ ปวส. ทั้งหมดในปีการศึกษาที่ผ่านมา}} \times 100$$

การตรวจสอบข้อมูล

๑. กระบวนการหรือรูปแบบในการติดตามผู้สำเร็จการศึกษาของสถานศึกษา
๒. จำนวนผู้สำเร็จการศึกษาหลักสูตรประกาศนียบัตรวิชาชีพ (ปวช.) ในปีที่ผ่านมา
๓. จำนวนผู้สำเร็จการศึกษาหลักสูตรประกาศนียบัตรวิชาชีพชั้นสูง (ปวส.) ในปีที่ผ่านมา
๔. จำนวนผู้สำเร็จการศึกษาหลักสูตรประกาศนียบัตรวิชาชีพ (ปวช.) ในปีที่ผ่านมาที่มีงานทำ ประกอบอาชีพอิสระหรือศึกษาต่อ
๕. จำนวนผู้สำเร็จการศึกษาหลักสูตรประกาศนียบัตรวิชาชีพชั้นสูง (ปวส.) ในปีที่ผ่านมาที่มีงานทำ ประกอบอาชีพอิสระหรือศึกษาต่อ
๖. มีผลการติดตามผู้สำเร็จการศึกษาที่มีงานทำ ประกอบอาชีพอิสระหรือศึกษาต่อ

เกณฑ์การประเมิน

นำผลการคำนวณมาเทียบกับเกณฑ์การประเมิน ดังนี้

ผลการประเมิน	ค่าคะแนน	ระดับคุณภาพ
ร้อยละ ๘๐ ขึ้นไป	๕	ยอดเยี่ยม
ร้อยละ ๗๐.๐๐ - ๗๙.๙๙	๔	ดีเลิศ
ร้อยละ ๖๐.๐๐ - ๖๙.๙๙	๓	ดี
ร้อยละ ๕๐.๐๐ - ๕๙.๙๙	๒	ปานกลาง
น้อยกว่าร้อยละ ๕๐.๐๐	๑	กำลังพัฒนา

หมายเหตุ

๑. การมีงานทำและศึกษาต่อของผู้สำเร็จการศึกษา หมายถึง การทำงานหรือศึกษาต่อในสาขาวิชาที่เกี่ยวข้องกับสาขาวิชาที่สำเร็จการศึกษา หรือการประกอบอาชีพอิสระ

๒. สำหรับสถานศึกษาที่จัดการศึกษาเฉพาะการฝึกอบรมวิชาชีพ ให้พิจารณาเฉพาะการทำงานหรือการประกอบอาชีพอิสระ ไม่นับรวมการศึกษาต่อ

ด้านที่ ๒ ด้านหลักสูตรและการจัดการเรียนการสอน

สถานศึกษามีการพัฒนาหรือปรับปรุงหลักสูตรให้เป็นหลักสูตรฐานสมรรถนะอย่างเป็นระบบ มีการพัฒนาหลักสูตรฐานสมรรถนะ หรือปรับปรุงรายวิชา หรือปรับปรุงรายวิชาเดิม หรือกำหนดรายวิชาเพิ่มเติม และมีการส่งเสริมสนับสนุนให้ครูจัดทำแผนการจัดการเรียนรู้สู่การปฏิบัติที่เน้นผู้เรียนเป็นสำคัญ และนำไปใช้ในการจัดการเรียนการสอนอย่างมีคุณภาพ เพื่อพัฒนาผู้เรียนให้มีคุณลักษณะและทักษะที่จำเป็นในศตวรรษที่ ๒๑

๒.๑ การพัฒนาหลักสูตรฐานสมรรถนะ

คำอธิบาย

สถานศึกษามีการพัฒนาหรือปรับปรุงหลักสูตรให้เป็นหลักสูตรฐานสมรรถนะอย่างเป็นระบบ มีการส่งเสริมให้สาขาวิชาหรือสาขางานได้รับการพัฒนาหลักสูตรฐานสมรรถนะ หรือปรับปรุงรายวิชา หรือปรับปรุงรายวิชาเดิม หรือกำหนดรายวิชาเพิ่มเติม

การประเมิน

๒.๑.๑ การพัฒนาหลักสูตรฐานสมรรถนะอย่างเป็นระบบ ประกอบด้วย

- ๑) สถานศึกษามีการศึกษาความต้องการของตลาดแรงงานเพื่อการพัฒนาหรือการปรับปรุงหลักสูตร
- ๒) สถานศึกษามีการประสานงานกับสถานประกอบการอย่างต่อเนื่อง ในการพัฒนาหรือการปรับปรุงหลักสูตร
- ๓) สถานศึกษามีการพัฒนาหลักสูตรฐานสมรรถนะในสาขางานหรือรายวิชา ร่วมกับสถานประกอบการหรือหน่วยงานที่เกี่ยวข้อง เพื่อให้ผู้เรียนมีสมรรถนะอาชีพสอดคล้องกับการเปลี่ยนแปลงของเทคโนโลยีและความต้องการของตลาดแรงงาน
- ๔) สถานศึกษามีการใช้หลักสูตรฐานสมรรถนะที่ได้จากการพัฒนา
- ๕) สถานศึกษามีการติดตาม ประเมินผล และปรับปรุงหลักสูตรฐานสมรรถนะที่ได้จากการพัฒนาอย่างต่อเนื่อง

การตรวจสอบข้อมูล

๑. ผลการศึกษาความต้องการของตลาดแรงงานเพื่อการพัฒนาหรือการปรับปรุงหลักสูตร
๒. การมีส่วนร่วมของสถานประกอบการในการพัฒนาหลักสูตรฐานสมรรถนะของสถานศึกษา
๓. มีหลักสูตรฐานสมรรถนะที่สอดคล้องกับการเปลี่ยนแปลงของเทคโนโลยีและความต้องการของตลาดแรงงาน
๔. มีการใช้หลักสูตรฐานสมรรถนะ
๕. มีการติดตาม ประเมินผล และปรับปรุงอย่างต่อเนื่อง

เกณฑ์การประเมิน

นำผลการประเมินมาเทียบกับเกณฑ์การประเมิน ดังนี้

ผลการประเมิน	ค่าคะแนน	ระดับคุณภาพ
มีผลการประเมินตามข้อ ๑,๒,๓,๔,๕	๕	ยอดเยี่ยม
มีผลการประเมินตามข้อ ๑,๒,๓,๔	๔	ดีเลิศ
มีผลการประเมินตามข้อ ๑,๒,๓	๓	ดี
มีผลการประเมินตามข้อ ๑,๒	๒	ปานกลาง
มีผลการประเมินตามข้อ ๑	๑	กำลังพัฒนา

- ๒.๑.๒ การพัฒนาหลักสูตรฐานสมรรถนะ หรือปรับปรุงรายวิชา หรือปรับปรุงรายวิชาเดิม หรือกำหนดรายวิชาเพิ่มเติม

การคำนวณ

$$\text{ร้อยละ} = \frac{\text{จำนวนสาขาวิชาหรือสาขางานที่มีการพัฒนาหลักสูตรฯ}}{\text{จำนวนสาขาวิชาหรือสาขางานทั้งหมด}} \times ๑๐๐$$

การตรวจสอบข้อมูล

- ๑) จำนวนสาขาวิชาหรือสาขางานที่สถานศึกษาจัดการเรียนการสอน
- ๒) จำนวนสาขาวิชาหรือสาขางานที่มีการพัฒนาหลักสูตรฐานสมรรถนะ หรือปรับปรุงรายวิชา หรือปรับปรุงรายวิชาเดิม หรือกำหนดรายวิชาเพิ่มเติม

เกณฑ์การประเมิน

นำผลการคำนวณมาเทียบกับเกณฑ์การประเมิน ดังนี้

ผลการประเมิน	ค่าคะแนน	ระดับคุณภาพ
ร้อยละ ๘๐ ขึ้นไป	๕	ยอดเยี่ยม
ร้อยละ ๗๐.๐๐ - ๗๙.๙๙	๔	ดีเลิศ
ร้อยละ ๖๐.๐๐ - ๖๙.๙๙	๓	ดี
ร้อยละ ๕๐.๐๐ - ๕๙.๙๙	๒	ปานกลาง
น้อยกว่าร้อยละ ๕๐.๐๐	๑	กำลังพัฒนา

๒.๒ การจัดการเรียนรู้สู่การปฏิบัติที่เน้นผู้เรียนเป็นสำคัญ

คำอธิบาย

สถานศึกษาส่งเสริม สนับสนุนให้ครูผู้สอนจัดทำแผนการจัดการเรียนรู้สู่การปฏิบัติที่เน้นผู้เรียนเป็นสำคัญและนำไปใช้ในการจัดการเรียนการสอนอย่างมีคุณภาพ เพื่อพัฒนาผู้เรียนให้มีคุณลักษณะและทักษะที่จำเป็นในศตวรรษที่ ๒๑

การประเมิน

๒.๒.๑ คุณภาพของแผนการจัดการเรียนรู้สู่การปฏิบัติ ประกอบด้วย

- ๑) ครูผู้สอนมีการวิเคราะห์หลักสูตรรายวิชา เพื่อกำหนดหน่วยการเรียนรู้ที่มุ่งเน้นสมรรถนะอาชีพ
- ๒) แผนการจัดการเรียนรู้มีการบูรณาการคุณธรรม จริยธรรม ค่านิยม คุณลักษณะที่พึงประสงค์ และปรัชญาของเศรษฐกิจพอเพียง
- ๓) แผนการจัดการเรียนรู้มีการกำหนดรูปแบบการเรียนรู้สู่การปฏิบัติและกิจกรรมการจัดการเรียนรู้ที่หลากหลาย เช่น PjBL Active Learning STEM Education เป็นต้น
- ๔) แผนการจัดการเรียนรู้มีการกำหนดการใช้สื่อ เครื่องมือ อุปกรณ์ และเทคโนโลยีการจัดการเรียนรู้ที่เหมาะสม และนำมาใช้ในการจัดการเรียนการสอน
- ๕) แผนการจัดการเรียนรู้มีการกำหนดแนวทางการวัดและประเมินผลตามสภาพจริง ด้วยรูปแบบวิธีการที่หลากหลาย

การตรวจสอบข้อมูล

- ๑) ครูผู้สอนวิเคราะห์หลักสูตรรายวิชา
- ๒) แผนการจัดการเรียนรู้มีการบูรณาการคุณธรรม จริยธรรม ค่านิยม คุณลักษณะที่พึงประสงค์ และปรัชญาของเศรษฐกิจพอเพียง
- ๓) แผนการจัดการเรียนรู้มีการกำหนดรูปแบบการเรียนรู้สู่การปฏิบัติและกิจกรรมการจัดการเรียนรู้ที่หลากหลาย เช่น PjBL Active Learning STEM Education เป็นต้น
- ๔) แผนการจัดการเรียนรู้มีการกำหนดการใช้สื่อ เครื่องมือ อุปกรณ์ และเทคโนโลยีการจัดการเรียนรู้ที่เหมาะสม และนำมาใช้ในการจัดการเรียนการสอน
- ๕) แผนการจัดการเรียนรู้มีการกำหนดแนวทางการวัดและประเมินผลตามสภาพจริง ด้วยรูปแบบ วิธีการที่หลากหลาย

เกณฑ์การประเมิน

นำผลการประเมินมาเทียบกับเกณฑ์การประเมิน ดังนี้

ผลการประเมิน	ค่าคะแนน	ระดับคุณภาพ
มีผลการประเมินตามข้อ ๑,๒,๓,๔,๕	๕	ยอดเยี่ยม
มีผลการประเมินตามข้อ ๑,๒,๓,๔	๔	ดีเลิศ
มีผลการประเมินตามข้อ ๑,๒,๓	๓	ดี
มีผลการประเมินตามข้อ ๑,๒	๒	ปานกลาง
มีผลการประเมินตามข้อ ๑	๑	กำลังพัฒนา

๒.๒.๒ การจัดทำแผนการจัดการเรียนรู้สู่การปฏิบัติที่เน้นผู้เรียนเป็นสำคัญ และนำไปใช้ในการจัดการเรียนการสอน การคำนวณ

$$\text{ร้อยละ} = \frac{\text{จำนวนครูผู้สอนที่จัดทำแผนการจัดการเรียนรู้สู่การปฏิบัติที่เน้นผู้เรียนเป็นสำคัญ และนำไปใช้ในการจัดการเรียนการสอน}}{\text{จำนวนครูผู้สอนทั้งหมด}} \times 100$$

การตรวจสอบข้อมูล

๑. จำนวนครูผู้สอนทั้งหมดของสถานศึกษา
๒. จำนวนครูผู้สอนที่จัดทำแผนการจัดการเรียนรู้สู่การปฏิบัติที่เน้นผู้เรียนเป็นสำคัญและนำไปใช้ในการจัดการเรียนการสอน

เกณฑ์การประเมิน

นำผลการคำนวณมาเทียบกับเกณฑ์การประเมิน ดังนี้

ผลการประเมิน	ค่าคะแนน	ระดับคุณภาพ
ร้อยละ ๘๐ ขึ้นไป	๕	ยอดเยี่ยม
ร้อยละ ๗๐.๐๐ - ๗๙.๙๙	๔	ดีเลิศ
ร้อยละ ๖๐.๐๐ - ๖๙.๙๙	๓	ดี
ร้อยละ ๕๐.๐๐ - ๕๙.๙๙	๒	ปานกลาง
น้อยกว่าร้อยละ ๕๐.๐๐	๑	กำลังพัฒนา

ด้านที่ ๓ ด้านครูผู้สอนและผู้บริหารสถานศึกษา

ครูผู้สอน หมายถึง บุคลากรวิชาชีพที่ทำหน้าที่หลักด้านการจัดการเรียนการสอน และการส่งเสริมการเรียนรู้ของผู้เรียนด้วยวิธีการต่างๆ ในสถานศึกษาทั้งของรัฐและเอกชน

ผู้บริหารสถานศึกษา หมายถึง บุคลากรวิชาชีพที่รับผิดชอบในการบริหารจัดการในสถานศึกษาทั้งของรัฐและเอกชน

๓.๑ ครูผู้สอน

สถานศึกษามีการส่งเสริม สนับสนุนและพัฒนาครูผู้สอนให้มีความรู้ ความสามารถในการจัดการเรียนรู้ ตามมาตรฐานตำแหน่ง สายงานครูผู้สอน ประกอบด้วย การจัดการเรียนการสอน การบริหารจัดการชั้นเรียน และการพัฒนาตนเองและพัฒนาวิชาชีพ รายละเอียดดังนี้

๓.๑.๑ การจัดการเรียนการสอน

คำอธิบาย

ครูผู้สอนมีคุณวุฒิการศึกษาตรงตามสาขาวิชาที่สอน มีการจัดทำแผนการจัดการเรียนรู้ที่เน้นผู้เรียนเป็นสำคัญ ทุกรายวิชาที่สอน จัดการเรียนการสอนตรงตามแผนการจัดการเรียนรู้ด้วยเทคนิควิธีการสอนที่หลากหลาย มีการวัดและประเมินผลตามสภาพจริง มีการใช้สื่อ นวัตกรรม เทคโนโลยีทางการศึกษา แหล่งเรียนรู้ และทำวิจัย เพื่อคุณภาพจัดการเรียนรู้และแก้ปัญหาการจัดการเรียนรู้

การประเมิน

๑. ร้อยละของครูผู้สอนที่มีคุณวุฒิตรงตามสาขาวิชาที่สอน
๒. ร้อยละของครูผู้สอนที่มีแผนการจัดการเรียนรู้ครบทุกรายวิชาที่สอน
๓. ร้อยละของครูผู้สอนที่จัดการเรียนการสอนตรงตามแผนการจัดการเรียนรู้ด้วยเทคนิควิธีการสอนที่หลากหลาย มีการวัดและประเมินผลตามสภาพจริง
๔. ร้อยละของครูผู้สอนที่ใช้สื่อ นวัตกรรม เทคโนโลยีทางการศึกษา และแหล่งเรียนรู้ในการจัดการเรียนการสอน
๕. ร้อยละของครูผู้สอนที่ทำวิจัยเพื่อพัฒนาคุณภาพจัดการเรียนรู้และแก้ปัญหาการจัดการเรียนรู้

การคำนวณ

กำหนดให้

N = จำนวนครูผู้สอนทั้งหมด

V = จำนวนครูผู้สอนที่มีคุณวุฒิทางการศึกษาตรงตามสาขาวิชาที่สอน

W = จำนวนครูผู้สอนที่มีแผนการจัดการเรียนรู้ครบทุกรายวิชาที่สอน

X = จำนวนครูผู้สอนที่จัดการเรียนการสอนตรงตามแผนการจัดการเรียนรู้ด้วยเทคนิควิธีการสอนที่

หลากหลาย มีการวัดและประเมินผลตามสภาพจริง

Y = จำนวนครูผู้สอนที่ใช้สื่อ นวัตกรรม เทคโนโลยีทางการศึกษา และแหล่งเรียนรู้ในการจัดการเรียนการสอน

Z = จำนวนครูผู้สอนที่ทำวิจัยเพื่อพัฒนาคุณภาพจัดการเรียนรู้และแก้ปัญหาการจัดการเรียนรู้

$$\text{ร้อยละเฉลี่ย} = \frac{๑๐๐\{V+W+X+Y+Z\}}{๕N}$$

การตรวจสอบข้อมูล

๑. จำนวนครูผู้สอนทั้งหมดของสถานศึกษา
๒. จำนวนครูผู้สอนที่มีคุณวุฒิการศึกษาตรงตามสาขาวิชาที่สอน
๓. จำนวนครูผู้สอนที่มีแผนการจัดการเรียนรู้ที่เน้นผู้เรียนเป็นสำคัญทุกรายวิชาที่สอน
๔. จำนวนครูผู้สอนที่จัดการเรียนการสอนตรงตามแผนการจัดการเรียนรู้ด้วยเทคนิควิธีการสอนที่หลากหลาย มีการวัดและประเมินผลตามสภาพจริง
๕. จำนวนครูผู้สอนที่ใช้สื่อ นวัตกรรม เทคโนโลยีทางการศึกษา และแหล่งเรียนรู้ในการจัดการเรียนการสอน
๖. จำนวนครูผู้สอนที่ครูทำวิจัยเพื่อพัฒนาคุณภาพการจัดการเรียนรู้และแก้ปัญหาการจัดการเรียนรู้

เกณฑ์การประเมิน

นำค่าร้อยละเฉลี่ยที่คำนวณมาเทียบกับเกณฑ์การประเมิน ดังนี้

ผลการประเมิน	ค่าคะแนน	ระดับคุณภาพ
ร้อยละ ๘๐ ขึ้นไป	๕	ยอดเยี่ยม
ร้อยละ ๗๐.๐๐ - ๗๙.๙๙	๔	ดีเลิศ
ร้อยละ ๖๐.๐๐ - ๖๙.๙๙	๓	ดี
ร้อยละ ๕๐.๐๐ - ๕๙.๙๙	๒	ปานกลาง
น้อยกว่าร้อยละ ๕๐.๐๐	๑	กำลังพัฒนา

๓.๑.๒ การบริหารจัดการชั้นเรียน

คำอธิบาย

ครูผู้สอนมีการจัดทำข้อมูลผู้เรียนเป็นรายบุคคล มีข้อมูลสารสนเทศหรือเอกสารประจำชั้นเรียนและรายวิชา ใช้เทคนิควิธีการบริหารจัดการชั้นเรียนให้มีบรรยากาศที่เอื้อต่อการเรียนรู้ เป็นผู้เสริมแรงให้ผู้เรียนมีความมุ่งมั่นตั้งใจในการเรียน ดูแลช่วยเหลือผู้เรียนรายบุคคลด้านการเรียนและด้านอื่นๆ

การประเมิน

๑. ร้อยละของครูผู้สอนที่จัดทำข้อมูลผู้เรียนเป็นรายบุคคล
๒. ร้อยละของครูผู้สอนที่มีข้อมูลสารสนเทศหรือเอกสารประจำชั้นเรียนและรายวิชาเป็นปัจจุบัน
๓. ร้อยละของครูผู้สอนที่ใช้เทคนิควิธีการบริหารจัดการชั้นเรียนให้มีบรรยากาศที่เอื้อต่อการเรียนรู้
๔. ร้อยละของครูผู้สอนที่ใช้วิธีการเสริมแรงให้ผู้เรียนมีความมุ่งมั่นตั้งใจในการเรียน
๕. ร้อยละของครูผู้สอนที่ดูแลช่วยเหลือผู้เรียนรายบุคคลด้านการเรียนและด้านอื่น ๆ

การคำนวณ

กำหนดให้

- N = จำนวนครูผู้สอนทั้งหมด
 V = จำนวนครูผู้สอนที่จัดทำข้อมูลผู้เรียนเป็นรายบุคคล
 W = จำนวนครูผู้สอนที่มีข้อมูลสารสนเทศและเอกสารประจำชั้นเรียนและรายวิชาเป็นปัจจุบัน
 X = จำนวนครูผู้สอนที่ใช้เทคนิควิธีการบริหารจัดการชั้นเรียนให้มีบรรยากาศที่เอื้อต่อการเรียนรู้
 Y = จำนวนครูผู้สอนที่ใช้วิธีการเสริมแรงให้ผู้เรียนมีความมุ่งมั่นตั้งใจในการเรียน
 Z = จำนวนครูผู้สอนที่ดูแลช่วยเหลือผู้เรียนรายบุคคลด้านการเรียนและด้านอื่นๆ

$$\text{ร้อยละเฉลี่ย} = \frac{๑๐๐\{V+W+X+Y+Z\}}{๕N}$$

การตรวจสอบข้อมูล

๑. จำนวนครูผู้สอนทั้งหมดของสถานศึกษา
๒. จำนวนครูผู้สอนที่จัดทำข้อมูลผู้เรียนเป็นรายบุคคล
๓. จำนวนครูผู้สอนที่มีข้อมูลสารสนเทศและเอกสารประจำชั้นเรียนและรายวิชาเป็นปัจจุบัน
๔. จำนวนครูผู้สอนที่ใช้เทคนิควิธีการบริหารจัดการชั้นเรียนให้มีบรรยากาศที่เอื้อต่อการเรียนรู้
๕. จำนวนครูผู้สอนที่ใช้วิธีเสริมแรงให้ผู้เรียนมีความมุ่งมั่นตั้งใจในการเรียน
๖. จำนวนครูผู้สอนที่ดูแลช่วยเหลือผู้เรียนรายบุคคลด้านการเรียนและด้านอื่น ๆ

เกณฑ์การประเมิน

นำค่าร้อยละเฉลี่ยที่คำนวณมาเทียบกับเกณฑ์การประเมิน ดังนี้

ผลการประเมิน	ค่าคะแนน	ระดับคุณภาพ
ร้อยละ ๘๐ ขึ้นไป	๕	ยอดเยี่ยม
ร้อยละ ๗๐.๐๐ - ๗๙.๙๙	๔	ดีเลิศ
ร้อยละ ๖๐.๐๐ - ๖๙.๙๙	๓	ดี
ร้อยละ ๕๐.๐๐ - ๕๙.๙๙	๒	ปานกลาง
น้อยกว่าร้อยละ ๕๐.๐๐	๑	กำลังพัฒนา

๓.๑.๓ การพัฒนาตนเองและพัฒนางานวิชาชีพ

คำอธิบาย

ครูผู้สอนจัดทำแผนพัฒนาตนเองและเข้าร่วมกระบวนการพัฒนางานวิชาชีพ ได้รับการพัฒนาตามแผนพัฒนาตนเองและกระบวนการพัฒนางานวิชาชีพ มีการนำผลการพัฒนาตนเองมาใช้ในการจัดการเรียนการสอน มีผลงานจากการพัฒนาตนเองและการพัฒนางานวิชาชีพ ผลงาน หรือนวัตกรรม ได้รับการยอมรับ หรือเผยแพร่

การประเมิน

๑. ร้อยละของครูผู้สอนที่จัดทำแผนพัฒนาตนเองและเข้าร่วมการพัฒนางานวิชาชีพ
๒. ร้อยละของครูผู้สอนที่ได้รับการพัฒนาตนเองอย่างน้อย ๑๒ ชั่วโมงต่อปี
๓. ร้อยละของครูผู้สอนที่นำผลจากการพัฒนาตนเองและการพัฒนางานวิชาชีพมาใช้ในการจัดการเรียนการสอน
๔. ร้อยละของครูผู้สอนที่มีผลงานจากการพัฒนาตนเองและการพัฒนางานวิชาชีพ
๕. ร้อยละของครูผู้สอนที่มีนวัตกรรมจากการพัฒนาตนเองและการพัฒนางานวิชาชีพที่ได้รับการยอมรับหรือเผยแพร่

การคำนวณ

กำหนดให้

N = จำนวนครูผู้สอนทั้งหมด

V = จำนวนครูผู้สอนที่จัดทำแผนพัฒนาตนเองและเข้าร่วมการพัฒนาวิชาชีพ

W = จำนวนครูผู้สอนที่ได้รับการพัฒนาตนเองอย่างน้อย ๑๒ ชั่วโมงต่อปี

X = จำนวนครูผู้สอนที่นำผลจากการพัฒนาตนเองและการพัฒนาวิชาชีพมาใช้ในการจัดการเรียนการสอน

Y = จำนวนครูผู้สอนที่มีผลงานจากการพัฒนาตนเองและการพัฒนาวิชาชีพ

Z = จำนวนครูผู้สอนที่มีนวัตกรรมจากการพัฒนาตนเองและการพัฒนาวิชาชีพที่ได้รับการยอมรับ

หรือเผยแพร่

$$\text{ร้อยละเฉลี่ย} = \frac{๑๐๐\{V+W+X+Y+Z\}}{๕N}$$

การตรวจสอบข้อมูล

๑. จำนวนครูผู้สอนทั้งหมดของสถานศึกษา
๒. จำนวนครูผู้สอนที่จัดทำแผนพัฒนาตนเองและเข้าร่วมการพัฒนาวิชาชีพ
๓. จำนวนครูผู้สอนที่ได้รับการพัฒนาตนเองอย่างน้อย ๑๒ ชั่วโมงต่อปี
๔. จำนวนครูผู้สอนที่นำผลจากการพัฒนาตนเองและการพัฒนาวิชาชีพมาใช้ในการจัดการเรียนการสอน
๕. จำนวนครูผู้สอนที่มีผลงานจากการพัฒนาตนเองและการพัฒนาวิชาชีพ
๖. จำนวนครูผู้สอนที่ใช้นวัตกรรมจากการพัฒนาตนเองและการพัฒนาวิชาชีพที่ได้รับการยอมรับ หรือ

เผยแพร่

เกณฑ์การประเมิน

นำค่าร้อยละที่คำนวณมาเทียบกับเกณฑ์การประเมิน ดังนี้

ผลการประเมิน	ค่าคะแนน	ระดับคุณภาพ
ร้อยละ ๘๐ ขึ้นไป	๕	ยอดเยี่ยม
ร้อยละ ๗๐.๐๐ - ๗๙.๙๙	๔	ดีเลิศ
ร้อยละ ๖๐.๐๐ - ๖๙.๙๙	๓	ดี
ร้อยละ ๕๐.๐๐ - ๕๙.๙๙	๒	ปานกลาง
น้อยกว่าร้อยละ ๕๐.๐๐	๑	กำลังพัฒนา

๓.๒ ผู้บริหารสถานศึกษา

ผู้บริหารสถานศึกษา คือ บุคคลสำคัญในการบริหารจัดการสถานศึกษาให้มีคุณภาพ ดังนั้น ผู้บริหารสถานศึกษาจึงต้องมีศาสตร์และศิลป์ในการบริหารจัดการ ซึ่งเป็นคุณลักษณะที่สำคัญที่จะทำให้การบริหารจัดการศึกษาบรรลุเป้าหมายที่กำหนดไว้ ได้แก่ การบริหารสถานศึกษาแบบมีส่วนร่วม และการบริหารจัดการระบบข้อมูลสารสนเทศเพื่อการบริหารจัดการสถานศึกษา รายละเอียดดังนี้

๓.๒.๑ การบริหารสถานศึกษาแบบมีส่วนร่วม

คำอธิบาย

ผู้บริหารสถานศึกษาให้ครูและบุคลากรทางการศึกษามีส่วนร่วม ในการกำหนดมาตรฐานการศึกษาของสถานศึกษา จัดทำแผนพัฒนาสถานศึกษาและแผนปฏิบัติการประจำปี หรือแผนปฏิบัติงานประจำปี และได้รับความเห็นชอบจากคณะกรรมการสถานศึกษา ครูและบุคลากรทางการศึกษามีส่วนร่วมในการดำเนินงานโครงการของสถานศึกษา ใช้หลักธรรมาภิบาลในการบริหารจัดการสถานศึกษา และใช้นวัตกรรมในการบริหารจัดการสถานศึกษา

การประเมิน

๑. ครูและบุคลากรทางการศึกษามีส่วนร่วมในการกำหนดมาตรฐานการศึกษาของสถานศึกษา
๒. ครูและบุคลากรทางการศึกษามีส่วนร่วมในการจัดทำแผนพัฒนาสถานศึกษา
๓. ครูและบุคลากรทางการศึกษามีส่วนร่วมในการจัดทำแผนปฏิบัติการประจำปี
๔. คณะกรรมการสถานศึกษาหรือคณะกรรมการบริหารสถานศึกษามีส่วนร่วมในการบริหารจัดการ

สถานศึกษา

๕. ผู้บริหารสถานศึกษามีนวัตกรรมที่มีส่วนร่วมในการบริหารจัดการสถานศึกษา

การตรวจสอบข้อมูล

๑. การมีส่วนร่วมในการกำหนดมาตรฐานการศึกษาของสถานศึกษา
๒. การมีส่วนร่วมในการจัดทำแผนพัฒนาสถานศึกษา
๓. การมีส่วนร่วมในการจัดทำแผนปฏิบัติการประจำปี
๔. การมีส่วนร่วมของคณะกรรมการสถานศึกษาหรือคณะกรรมการบริหารสถานศึกษาในการบริหารจัดการสถานศึกษา

จัดการสถานศึกษา

๕. มีการใช้นวัตกรรมในการบริหารจัดการสถานศึกษา

หมายเหตุ : สำหรับสถานศึกษาเอกชนคณะกรรมการสถานศึกษาให้เป็นไปตามกฎหมายว่าด้วยโรงเรียนเอกชน

เกณฑ์การประเมิน

นำผลการประเมินมาเทียบกับเกณฑ์การประเมิน ดังนี้

ผลการประเมิน	ค่าคะแนน	ระดับคุณภาพ
มีผลการประเมินตามข้อ ๑,๒,๓,๔,๕	๕	ยอดเยี่ยม
มีผลการประเมินตามข้อ ๑,๒,๓,๔	๔	ดีเลิศ
มีผลการประเมินตามข้อ ๑,๒,๓	๓	ดี
มีผลการประเมินตามข้อ ๑,๒	๒	ปานกลาง
มีผลการประเมินตามข้อ ๑	๑	กำลังพัฒนา

๓.๒.๒ การบริหารจัดการระบบข้อมูลสารสนเทศเพื่อการบริหารจัดการสถานศึกษา

คำอธิบาย

ผู้บริหารสถานศึกษาจัดให้มีข้อมูลพื้นฐานที่จำเป็นสำหรับการบริหารสถานศึกษา มีระบบเทคโนโลยีสารสนเทศเพื่อการบริหารจัดการสถานศึกษา มีการใช้ข้อมูลสารสนเทศในการบริหารจัดการสถานศึกษา ระบบเทคโนโลยีสารสนเทศมีประสิทธิภาพ และมีการพัฒนาระบบเทคโนโลยีสารสนเทศเพื่อใช้ในการบริหารจัดการสถานศึกษา

การประเมิน

๑. ผู้บริหารสถานศึกษาจัดให้มีข้อมูลพื้นฐานที่จำเป็นในการบริหารจัดการศึกษา
๒. ผู้บริหารสถานศึกษาจัดให้มีระบบข้อมูลสารสนเทศสำหรับการบริหารจัดการด้านต่าง ๆ
๓. ผู้บริหารสถานศึกษามีการนำเทคโนโลยีมาใช้ในการบริหารจัดการข้อมูลสารสนเทศ
๔. ผู้บริหารสถานศึกษามีการประเมินประสิทธิภาพระบบเทคโนโลยีสารสนเทศ
๕. ผู้บริหารสถานศึกษามีการนำผลจากการประเมินไปใช้พัฒนาระบบเทคโนโลยีสารสนเทศเพื่อใช้ในการบริหารจัดการศึกษา

การตรวจสอบข้อมูล

๑. ข้อมูลพื้นฐานที่จำเป็นในการบริหารจัดการศึกษา
๒. มีระบบเทคโนโลยีสารสนเทศในการบริหารจัดการสถานศึกษา
๓. การใช้ข้อมูลสารสนเทศในการบริหารจัดการสถานศึกษา
๔. ผลการประเมินประสิทธิภาพของระบบเทคโนโลยีสารสนเทศ
๕. ผลการพัฒนาระบบเทคโนโลยีสารสนเทศในการบริหารจัดการสถานศึกษา

เกณฑ์การประเมิน

นำผลการประเมินมาเทียบกับเกณฑ์การประเมิน ดังนี้

ผลการประเมิน	ค่าคะแนน	ระดับคุณภาพ
มีผลการประเมินตามข้อ ๑,๒,๓,๔,๕	๕	ยอดเยี่ยม
มีผลการประเมินตามข้อ ๑,๒,๓,๔	๔	ดีเลิศ
มีผลการประเมินตามข้อ ๑,๒,๓	๓	ดี
มีผลการประเมินตามข้อ ๑,๒	๒	ปานกลาง
มีผลการประเมินตามข้อ ๑	๑	กำลังพัฒนา

ด้านที่ ๔ ด้านการมีส่วนร่วม

สถานประกอบการ บุคคล ชุมชน องค์กรต่าง ๆ มีส่วนร่วมกับสถานศึกษาในการจัดการเรียนการสอน อาชีวศึกษาระบบทวิภาคี มีการระดมทรัพยากรในการจัดการเรียนการสอน เพื่อยกระดับและพัฒนาคุณภาพสถานศึกษา และส่งเสริมให้ผู้เรียนเป็นผู้มีจิตอาสาโดยใช้วิชาชีพสร้างประโยชน์ให้กับชุมชนและสังคม รายละเอียดดังนี้

๔.๑ การจัดการอาชีวศึกษาระบบทวิภาคี

คำอธิบาย

ตามประกาศกระทรวงศึกษาธิการ เรื่อง มาตรฐานการจัดการอาชีวศึกษาระบบทวิภาคี สำนักงานคณะกรรมการ การอาชีวศึกษาจึงได้จัดทำแนวทางปฏิบัติการจัดการอาชีวศึกษาระบบทวิภาคีขึ้นเพื่อให้สถานศึกษาและสถาน ประกอบการนำไปใช้เป็นแนวทางในการจัดการอาชีวศึกษาระบบทวิภาคี ให้มีคุณภาพและประสิทธิผลยิ่งขึ้น

การประเมิน

การจัดการอาชีวศึกษาระบบทวิภาคี ตามประกาศกระทรวงศึกษาธิการ เรื่อง มาตรฐานการจัดการอาชีวศึกษา ระบบทวิภาคี ที่สำนักงานคณะกรรมการการอาชีวศึกษากำหนด ประกอบด้วย ๕ ขั้นตอน ดังนี้

ขั้นที่ ๑ ขั้นเตรียมความพร้อมในการจัดการอาชีวศึกษาระบบทวิภาคี

๑.๑ การสำรวจความพร้อมของสถานประกอบการ หน่วยงาน องค์กร ในการจัดการอาชีวศึกษาระบบ ทวิภาคีร่วมกับสถานศึกษา

๑.๒ การบันทึกข้อตกลงความร่วมมือ (MOU) ในการจัดการอาชีวศึกษาระบบทวิภาคี

ขั้นที่ ๒ ขั้นวางแผนในการจัดการอาชีวศึกษาระบบทวิภาคี

๒.๑ จัดทำแผนงานและจัดทำแผนการเรียนในการจัดการอาชีวศึกษาระบบทวิภาคีร่วมกับ สถานประกอบการ หน่วยงาน องค์กร

๒.๒ ประชาสัมพันธ์ แนะนำผู้เรียน

ขั้นที่ ๓ ขั้นจัดการเรียนการสอนอาชีวศึกษาระบบทวิภาคี

๓.๑ คัดเลือกผู้เข้าเรียน

๓.๒ ทำสัญญาการฝึกอาชีพ ปฐมนิเทศผู้เรียน การประชุมผู้ปกครอง

๓.๓ จัดทำแผนการจัดการเรียนรู้หรือแผนการฝึกอาชีพ

๓.๔ จัดการเรียนการสอนหรือการฝึกอาชีพ

ขั้นที่ ๔ ขั้นติดตาม ตรวจสอบคุณภาพในการจัดการอาชีวศึกษาระบบทวิภาคี

๔.๑ การนิเทศการจัดการเรียนการสอนหรือการฝึกอาชีพ

๔.๒ การวัดและประเมินผลรายวิชาหรือการฝึกอาชีพ

ขั้นที่ ๕ ขั้นสรุปรายงานผลการจัดการอาชีวศึกษาระบบทวิภาคี

๕.๑ การสำเร็จการศึกษาผู้เรียนอาชีวศึกษาระบบทวิภาคี

๕.๒ การติดตามผู้สำเร็จการศึกษาอาชีวศึกษาระบบทวิภาคี

๕.๓ การสรุปผลการดำเนินงานและรายงานประจำปีในการจัดการอาชีวศึกษาระบบทวิภาคี

การตรวจสอบข้อมูล

๑. ความพร้อมในการจัดการอาชีวศึกษาระบบทวิภาคีของสถานศึกษา
๒. การวางแผนในการจัดการอาชีวศึกษาระบบทวิภาคีของสถานศึกษา
๓. การจัดการเรียนการสอนอาชีวศึกษาระบบทวิภาคีของสถานศึกษา
๔. การติดตาม ตรวจสอบคุณภาพในการจัดการอาชีวศึกษาระบบทวิภาคีของสถานศึกษา
๕. การสรุปรายงานผลการจัดการอาชีวศึกษาระบบทวิภาคีของสถานศึกษา

เกณฑ์การประเมิน

นำผลการประเมินมาเทียบกับเกณฑ์การประเมิน ดังนี้

ผลการประเมิน	ค่าคะแนน	ระดับคุณภาพ
มีผลการประเมิน ครบถ้วน ทั้ง ๑,๒,๓,๔,๕	๕	ยอดเยี่ยม
มีผลการประเมิน ครบถ้วน ตั้งแต่ขั้นตอนที่ ๑,๒,๓,๔	๔	ดีเลิศ
มีผลการประเมิน ครบถ้วน ตั้งแต่ขั้นตอนที่ ๑,๒,๓	๓	ดี
มีผลการประเมิน ครบถ้วน ตั้งแต่ขั้นตอนที่ ๑,๒	๒	ปานกลาง
มีผลการประเมิน ครบถ้วน ตามขั้นตอนที่ ๑	๑	กำลังพัฒนา

๔.๒ การระดมทรัพยากรเพื่อการจัดการเรียนการสอน

คำอธิบาย

สถานศึกษามีการสร้างเครือข่ายความร่วมมือในการระดมทรัพยากรเพื่อการจัดการอาชีวศึกษาทั้งในประเทศและหรือต่างประเทศ ในด้านครูพิเศษ ครูภูมิปัญญาท้องถิ่น ครูผู้เชี่ยวชาญ ผู้ทรงคุณวุฒิ สถานประกอบการ ด้านงบประมาณ ทุนการศึกษา วัสดุ อุปกรณ์ ครุภัณฑ์ ฯลฯ และมีการประเมินผลการดำเนินงานเพื่อการปรับปรุงอย่างต่อเนื่อง

การประเมิน

๑. สถานศึกษามีแผนงาน โครงการในการระดมทรัพยากรที่หลากหลายในการจัดการอาชีวศึกษาทั้งในประเทศและหรือต่างประเทศ
๒. สถานศึกษามีเครือข่ายความร่วมมือกับสถานประกอบการหรือหน่วยงานอื่น ๆ เพื่อพัฒนาศักยภาพครูและครูฝึกในสถานประกอบการ
๓. สถานศึกษามีการจัดให้ครูพิเศษ ครูภูมิปัญญาท้องถิ่น ครูผู้เชี่ยวชาญ ผู้ทรงคุณวุฒิในสถานประกอบการทั้งในประเทศและหรือต่างประเทศร่วมพัฒนาผู้เรียนไม่น้อยกว่าร้อยละ ๘๐ ของจำนวนสาขางานที่สถานศึกษาจัดการเรียนการสอน
๔. สถานศึกษามีการระดมทรัพยากรเพื่อพัฒนาการจัดการศึกษาของสถานศึกษา เช่น งบประมาณ ทุนการศึกษา วัสดุ อุปกรณ์ ครุภัณฑ์ ฯลฯ ปรากฏผลการพัฒนาตามวัตถุประสงค์ของการระดมทรัพยากรอย่างเป็นรูปธรรม
๕. สถานศึกษามีการประเมินผลการดำเนินงานตามแผนงาน โครงการในการระดมทรัพยากรในการจัดการอาชีวศึกษากับเครือข่าย เพื่อการปรับปรุงและพัฒนาอย่างต่อเนื่อง

การตรวจสอบข้อมูล

๑. แผนงาน โครงการในการระดมทรัพยากรที่หลากหลายในการจัดการอาชีวศึกษา ทั้งในประเทศและหรือต่างประเทศ

๒. เครือข่ายความร่วมมือในการระดมทรัพยากรเพื่อยกระดับคุณภาพการจัดการอาชีวศึกษาของสถานศึกษา

๓. จำนวนสาขางานทั้งหมดที่สถานศึกษาจัดการเรียนการสอน

๔. จำนวนสาขางานที่จัดให้ครูพิเศษ ครูภูมิปัญญาท้องถิ่น ครูผู้เชี่ยวชาญ ผู้ทรงคุณวุฒิในสถานประกอบการ ทั้งในประเทศและหรือต่างประเทศร่วมพัฒนาผู้เรียน

๕. ผลการระดมทรัพยากรของสถานศึกษา

๖. ผลการประเมินผลการดำเนินงานตามแผนงาน โครงการในการระดมทรัพยากรในการจัดการอาชีวศึกษา กับเครือข่าย เพื่อการปรับปรุงและพัฒนาอย่างต่อเนื่อง

เกณฑ์การประเมิน

นำผลการประเมินมาเทียบกับเกณฑ์การประเมิน ดังนี้

ผลการประเมิน	ค่าคะแนน	ระดับคุณภาพ
มีผลการประเมินตามข้อ ๑,๒,๓,๔,๕	๕	ยอดเยี่ยม
มีผลการประเมินตามข้อ ๑,๒,๓,๔	๔	ดีเลิศ
มีผลการประเมินตามข้อ ๑,๒,๓	๓	ดี
มีผลการประเมินตามข้อ ๑,๒	๒	ปานกลาง
มีผลการประเมินตามข้อ ๑	๑	กำลังพัฒนา

๔.๓ การบริการชุมชนและจิตอาสา

คำอธิบาย

สถานศึกษามีการบริหารจัดการ การบริการชุมชน การบริการวิชาการ การบริการวิชาชีพ และจิตอาสา โดยการมีส่วนร่วมของผู้บริหาร ครู บุคลากรทางการศึกษา และผู้เรียน และส่งเสริมให้ผู้เรียนเป็นผู้มีจิตอาสาโดยใช้วิชาชีพสร้างประโยชน์ให้กับชุมชนและสังคม

การประเมิน

๑. สถานศึกษาจัดกิจกรรมให้ผู้บริหาร ครู บุคลากรทางการศึกษา และผู้เรียนเข้าร่วมกิจกรรมบริการชุมชน

๒. สถานศึกษาจัดกิจกรรมให้ผู้บริหาร ครู บุคลากรทางการศึกษา และผู้เรียนเข้าร่วมกิจกรรมบริการวิชาการ

๓. สถานศึกษาจัดกิจกรรมให้ผู้บริหาร ครู บุคลากรทางการศึกษา และผู้เรียนเข้าร่วมกิจกรรมบริการวิชาชีพ

๔. สถานศึกษาจัดกิจกรรมให้ผู้บริหาร ครู บุคลากรทางการศึกษา และผู้เรียนเข้าร่วมกิจกรรมจิตอาสา

๕. สถานศึกษามีนวัตกรรมบริการชุมชน วิชาการ วิชาชีพ และจิตอาสาของสถานศึกษา

การตรวจสอบข้อมูล

๑. ผลการเข้าร่วมกิจกรรมบริการชุมชนของผู้บริหาร ครู บุคลากรทางการศึกษา และผู้เรียน

๒. ผลการเข้าร่วมกิจกรรมบริการวิชาการของผู้บริหาร ครู บุคลากรทางการศึกษา และผู้เรียน

๓. ผลการเข้าร่วมกิจกรรมบริการวิชาชีพของผู้บริหาร ครู บุคลากรทางการศึกษา และผู้เรียน

๔. ผลการเข้าร่วมกิจกรรมจิตอาสาของผู้บริหาร ครู บุคลากรทางการศึกษา และผู้เรียน

๕. การใช้นวัตกรรมในการบริการชุมชน วิชาการ วิชาชีพ และจิตอาสาของสถานศึกษา

เกณฑ์การประเมิน

นำผลการประเมินมาเทียบกับเกณฑ์การประเมิน ดังนี้

ผลการประเมิน	ค่าคะแนน	ระดับคุณภาพ
มีผลการประเมิน ๕ ข้อ	๕	ยอดเยี่ยม
มีผลการประเมิน ๔ ข้อ	๔	ดีเลิศ
มีผลการประเมิน ๓ ข้อ	๓	ดี
มีผลการประเมิน ๒ ข้อ	๒	ปานกลาง
มีผลการประเมิน ๑ ข้อ	๑	กำลังพัฒนา

ด้านที่ ๕ ด้านปัจจัยพื้นฐาน

๕.๑ อาคารสถานที่ ห้องเรียน ห้องปฏิบัติการ โรงฝึกงาน หรืองานฟาร์ม

คำอธิบาย

สถานศึกษาดำเนินการพัฒนาและดูแลสภาพแวดล้อม ภูมิทัศน์ อาคารสถานที่ ห้องเรียน ห้องปฏิบัติการ แหล่งการเรียนรู้ โรงฝึกงาน หรืองานฟาร์ม และสิ่งอำนวยความสะดวกให้มีความพร้อมและเพียงพอต่อการใช้งานของผู้เรียนหรือผู้รับบริการ เอื้อต่อการจัดการเรียนรู้ สอดคล้องกับบริบทของสถานศึกษา

การประเมิน

๑. สถานศึกษามีอาคารสถานที่ ห้องเรียน ห้องปฏิบัติการ แหล่งการเรียนรู้ โรงฝึกงาน หรืองานฟาร์ม และสิ่งอำนวยความสะดวกในการให้บริการผู้เรียนเพียงพอต่อความต้องการ และมีการพัฒนาดูแลสภาพแวดล้อม ภูมิทัศน์ของสถานศึกษาให้เอื้อต่อการจัดการเรียนรู้

๒. สถานศึกษามีแผนงาน โครงการพัฒนาและดูแลสภาพแวดล้อม ภูมิทัศน์ อาคารสถานที่ ห้องเรียน ห้องปฏิบัติการ แหล่งการเรียนรู้ โรงฝึกงาน หรืองานฟาร์ม และสิ่งอำนวยความสะดวกให้มีความพร้อมและเพียงพอต่อการใช้งานของผู้เรียนหรือผู้รับบริการโดยการมีส่วนร่วมของครู บุคลากรและผู้เรียน

๓. สถานศึกษามีการพัฒนาและดูแลสภาพแวดล้อม ภูมิทัศน์ อาคารสถานที่ ห้องเรียน ห้องปฏิบัติการ แหล่งการเรียนรู้ โรงฝึกงาน หรืองานฟาร์ม และสิ่งอำนวยความสะดวกตามแผนงาน โครงการที่กำหนด

๔. สถานศึกษาจัดสภาพแวดล้อม ภูมิทัศน์ อาคารสถานที่ ห้องเรียน ห้องปฏิบัติการ แหล่งการเรียนรู้ โรงฝึกงาน หรืองานฟาร์ม และสิ่งอำนวยความสะดวกที่เอื้อต่อการจัดการเรียนรู้

๕. สถานศึกษาปรับปรุงและพัฒนาสภาพแวดล้อม ภูมิทัศน์ อาคารสถานที่ ห้องเรียน ห้องปฏิบัติการ แหล่งการเรียนรู้ โรงฝึกงาน หรืองานฟาร์ม และสิ่งอำนวยความสะดวกให้สอดคล้องกับบริบทของสถานศึกษา

การตรวจสอบข้อมูล

๑. อาคารสถานที่ ห้องเรียน ห้องปฏิบัติการ แหล่งการเรียนรู้ โรงฝึกงาน หรืองานฟาร์ม และสิ่งอำนวยความสะดวกในการให้บริการผู้เรียนเพียงพอต่อความต้องการ

๒. แผนงาน โครงการพัฒนาและดูแลสภาพแวดล้อม ภูมิทัศน์ อาคารสถานที่ ห้องเรียน ห้องปฏิบัติการ แหล่งการเรียนรู้ โรงฝึกงาน หรืองานฟาร์ม และสิ่งอำนวยความสะดวกให้มีความพร้อมและเพียงพอต่อการใช้งานของผู้เรียนหรือผู้รับบริการโดยการมีส่วนร่วมของครู บุคลากรและผู้เรียน

๓. การพัฒนาและดูแลสภาพแวดล้อม ภูมิทัศน์ อาคารสถานที่ ห้องเรียน ห้องปฏิบัติการ แหล่งการเรียนรู้ โรงฝึกงาน หรืองานฟาร์ม และสิ่งอำนวยความสะดวกตามแผนงาน โครงการที่กำหนด

๔. สภาพแวดล้อม ภูมิทัศน์ อาคารสถานที่ ห้องเรียน ห้องปฏิบัติการ แหล่งการเรียนรู้ โรงฝึกงาน หรืองานฟาร์ม และสิ่งอำนวยความสะดวกเอื้อต่อการจัดการเรียนรู้

๕. สภาพแวดล้อม ภูมิทัศน์ อาคารสถานที่ ห้องเรียน ห้องปฏิบัติการ แหล่งการเรียนรู้ โรงฝึกงาน หรืองานฟาร์ม และสิ่งอำนวยความสะดวกสอดคล้องกับบริบทของสถานศึกษา

เกณฑ์การประเมิน

นำผลการประเมินมาเทียบกับเกณฑ์การประเมิน ดังนี้

ผลการประเมิน	ค่าคะแนน	ระดับคุณภาพ
มีผลการประเมินตามข้อ ๑,๒,๓,๔,๕	๕	ยอดเยี่ยม
มีผลการประเมินตามข้อ ๑,๒,๓,๔	๔	ดีเลิศ
มีผลการประเมินตามข้อ ๑,๒,๓	๓	ดี
มีผลการประเมินตามข้อ ๑,๒	๒	ปานกลาง
มีผลการประเมินตามข้อ ๑	๑	กำลังพัฒนา

๕.๒ ระบบสาธารณูปโภคพื้นฐาน

คำอธิบาย

สถานศึกษามีการบริหารจัดการระบบไฟฟ้า ระบบประปา ระบบคมนาคม ระบบการสื่อสาร รวมทั้งการจัดระบบรักษาความปลอดภัยภายในสถานศึกษาอย่างมีประสิทธิภาพ เพื่ออำนวยความสะดวกสำหรับให้บริการทางการศึกษาแก่บุคลากรทางการศึกษา ผู้เรียน หรือผู้ให้บริการในสถานศึกษา

การประเมิน

๑. สถานศึกษามีระบบไฟฟ้าที่เหมาะสมกับสภาพใช้งานในสถานศึกษา ได้แก่

๑.๑ ระบบส่งกำลัง

๑.๒ ระบบควบคุม

๑.๓ ระบบไฟฟ้าภายในอาคาร ห้องเรียน ห้องปฏิบัติการ โรงฝึกงานหรืองานฟาร์ม

๑.๔ สภาพวัสดุ อุปกรณ์ของระบบไฟฟ้าอยู่ในสภาพพร้อมใช้งาน และปลอดภัย

๒. สถานศึกษามีระบบประปา หรือน้ำดื่ม น้ำใช้เพียงพอต่อความต้องการ

๓. สถานศึกษามีถนน ช่องทางเดิน หรือระบบคมนาคมในสถานศึกษาที่สะดวก ปลอดภัย มีระบบระบายน้ำระบบกำจัดขยะภายในสถานศึกษาที่สอดคล้องกับบริบทของสถานศึกษา

๔. สถานศึกษามีระบบการสื่อสารภายใน และภายนอกที่ทันสมัย สะดวก รวดเร็ว

๕. สถานศึกษามีระบบรักษาความปลอดภัย

การตรวจสอบข้อมูล

๑. ระบบไฟฟ้าที่เหมาะสมกับสภาพใช้งานในสถานศึกษา

๒. ระบบประปา หรือน้ำดื่ม น้ำใช้เพียงพอต่อความต้องการ

๓. ถนน ช่องทางเดิน หรือระบบคมนาคมในสถานศึกษาที่สะดวก ปลอดภัย มีระบบระบายน้ำ ระบบกำจัดขยะ ภายในสถานศึกษาที่สอดคล้องกับบริบทของสถานศึกษา

๔. ระบบการสื่อสารภายใน และภายนอกที่ทันสมัย สะดวก รวดเร็ว

๕. ระบบรักษาความปลอดภัย

เกณฑ์การประเมิน

นำผลการประเมินมาเทียบกับเกณฑ์การประเมิน ดังนี้

ผลการประเมิน	ค่าคะแนน	ระดับคุณภาพ
มีผลการประเมิน ๕ ข้อ	๕	ยอดเยี่ยม
มีผลการประเมิน ๔ ข้อ	๔	ดีเลิศ
มีผลการประเมิน ๓ ข้อ	๓	ดี
มีผลการประเมิน ๒ ข้อ	๒	ปานกลาง
มีผลการประเมิน ๑ ข้อ	๑	กำลังพัฒนา

๕.๓ แหล่งเรียนรู้และศูนย์วิทยบริการ

คำอธิบาย

สถานศึกษามีแหล่งเรียนรู้และศูนย์วิทยบริการหรือห้องสมุดที่มีความพร้อมและเพียงพอสำหรับให้ครู บุคลากรทางการศึกษา และผู้เรียน หรือผู้สนใจ ใช้บริการค้นคว้าหาความรู้เพื่อส่งเสริมการเรียนรู้

การประเมิน

๑. สถานศึกษามีแผนงาน โครงการพัฒนาแหล่งเรียนรู้และศูนย์วิทยบริการหรือห้องสมุดอย่างต่อเนื่อง

๒. สถานศึกษามีศูนย์วิทยบริการหรือห้องสมุดที่มีสภาพแวดล้อมเอื้อต่อการศึกษา ค้นคว้า ของครูบุคลากรทางการศึกษา และผู้เรียน หรือผู้สนใจ

๓. ศูนย์วิทยบริการหรือห้องสมุดมีจำนวนหนังสือต่อจำนวนผู้เรียนเป็นไปตามเกณฑ์มาตรฐานที่กำหนด และมีระบบสืบค้นด้วยตนเองเพียงพอ

๔. สถานศึกษามีการสร้างแรงจูงใจให้ผู้เรียนเข้าใช้บริการศูนย์วิทยบริการหรือห้องสมุดไม่น้อยกว่าร้อยละ ๘๐ ของผู้เรียนทั้งหมดของสถานศึกษาโดยพิจารณาจากสถิติของผู้ใช้บริการ

๕. มีแหล่งเรียนรู้ หรือสื่อ อุปกรณ์ ห้องเรียนเฉพาะทางครบทุกสาขาวิชาที่สถานศึกษาจัดการเรียนการสอน

การตรวจสอบข้อมูล

๑. แผนงาน โครงการพัฒนาแหล่งเรียนรู้และศูนย์วิทยบริการหรือห้องสมุด
๒. ศูนย์วิทยบริการหรือห้องสมุดมีสภาพแวดล้อมเอื้อต่อการศึกษา คำนคว้าของครู บุคลากรทางการศึกษา และผู้เรียน หรือผู้สนใจ

๓. จำนวนหนังสือต่อจำนวนผู้เรียนเป็นไปตามเกณฑ์มาตรฐานที่กำหนด และมีระบบสืบค้นด้วยตนเองเพียงพอ
๔. จำนวนผู้เรียนทั้งหมดของสถานศึกษา
๕. จำนวนผู้เรียนที่ใช้บริการศูนย์วิทยบริการหรือห้องสมุด
๖. จำนวนสาขาวิชาที่สถานศึกษาจัดการเรียนการสอน
๗. จำนวนสาขาวิชาที่มีแหล่งเรียนรู้ หรือสื่อ อุปกรณ์ ห้องเรียนเฉพาะทาง

เกณฑ์การประเมิน

นำผลการประเมินมาเทียบกับเกณฑ์การประเมิน ดังนี้

ผลการประเมิน	ค่าคะแนน	ระดับคุณภาพ
มีผลการประเมิน ๕ ข้อ	๕	ยอดเยี่ยม
มีผลการประเมิน ๔ ข้อ	๔	ดีเลิศ
มีผลการประเมิน ๓ ข้อ	๓	ดี
มีผลการประเมิน ๒ ข้อ	๒	ปานกลาง
มีผลการประเมิน ๑ ข้อ	๑	กำลังพัฒนา

๕.๔ ระบบอินเทอร์เน็ตความเร็วสูงเพื่อการใช้งานด้านสารสนเทศภายในสถานศึกษา

คำอธิบาย

สถานศึกษามีระบบอินเทอร์เน็ตความเร็วสูง สำหรับบริหารจัดการระบบสารสนเทศให้เกิดประสิทธิภาพในการบริหารจัดการสถานศึกษา ในด้านความสะดวก รวดเร็ว ถูกต้อง ทันเหตุการณ์ ประหยัดเวลา บุคลากรและงบประมาณ เกิดการเชื่อมโยงแลกเปลี่ยนข้อมูลสารสนเทศระหว่างสถานศึกษากับสำนักงานคณะกรรมการการอาชีวศึกษาและหน่วยงานอื่นที่เกี่ยวข้อง

การประเมิน

๑. สถานศึกษามีระบบเครือข่ายอินเทอร์เน็ตที่มีประสิทธิภาพเหมาะสมกับการใช้งาน
๒. มีผู้รับผิดชอบ ดูแล และบริหารจัดการข้อมูล การเข้าถึงข้อมูล ระบบความปลอดภัยในการจัดเก็บและใช้ข้อมูล
๓. มีระบบอินเทอร์เน็ตความเร็วสูง ครอบคลุมพื้นที่ใช้งานภายในสถานศึกษา
๔. มีระบบสารสนเทศเชื่อมโยงการบริหารจัดการภายในสถานศึกษา
๕. มีระบบสารสนเทศเชื่อมโยงการบริหารจัดการภายนอกสถานศึกษา

การตรวจสอบข้อมูล

๑. ระบบเครือข่ายอินเทอร์เน็ตที่มีประสิทธิภาพเหมาะสมกับการใช้งาน
๒. ผู้รับผิดชอบ ดูแล และบริหารจัดการข้อมูล การเข้าถึงข้อมูล ระบบความปลอดภัยในการจัดเก็บและใช้ข้อมูล

๓. ระบบอินเทอร์เน็ตความเร็วสูง ครอบคลุมพื้นที่ใช้งานภายในสถานศึกษา

๔. ระบบสารสนเทศเชื่อมโยงการบริหารจัดการภายในสถานศึกษา

๕. ระบบสารสนเทศเชื่อมโยงการบริหารจัดการภายนอกสถานศึกษา

เกณฑ์การประเมิน

นำผลการประเมินมาเทียบกับเกณฑ์การประเมิน ดังนี้

ผลการประเมิน	ค่าคะแนน	ระดับคุณภาพ
มีผลการประเมิน ๕ ข้อ	๕	ยอดเยี่ยม
มีผลการประเมิน ๔ ข้อ	๔	ดีเลิศ
มีผลการประเมิน ๓ ข้อ	๓	ดี
มีผลการประเมิน ๒ ข้อ	๒	ปานกลาง
มีผลการประเมิน ๑ ข้อ	๑	กำลังพัฒนา

หมายเหตุ : ระบบอินเทอร์เน็ตความเร็วสูง (Broadband Internet) หมายถึง เครือข่ายคอมพิวเตอร์ที่เชื่อมโยงเข้ากับเครือข่ายคอมพิวเตอร์ทั้งภายในและภายนอก เพื่อให้เกิดการสื่อสารและแลกเปลี่ยนข้อมูลที่เป็นสื่อประสมและมีรายละเอียดสูงได้อย่างรวดเร็ว โดยมีความเร็วไม่น้อยกว่า ๑๐๐ Mbps (เมกะบิตต่อวินาที)

๕.๕ การเข้าถึงระบบอินเทอร์เน็ตความเร็วสูงเพื่อการบริหารจัดการเรียนการสอนในชั้นเรียน

คำอธิบาย

สถานศึกษาพัฒนาระบบอินเทอร์เน็ตความเร็วสูง เพื่อส่งเสริมให้ครูผู้สอนใช้ในการจัดการเรียนการสอน การสืบค้น และพัฒนากระบวนการจัดการเรียนการสอนในชั้นเรียนได้เต็มศักยภาพ

การประเมิน

ร้อยละของห้องเรียน ห้องปฏิบัติการที่สามารถใช้อินเทอร์เน็ตความเร็วสูงในการจัดการเรียนการสอนเทียบกับจำนวนห้องเรียน ห้องปฏิบัติการที่ใช้ในการจัดการเรียนการสอนทั้งหมดของสถานศึกษา

การคำนวณ

$$\text{ร้อยละ} = \frac{\text{จำนวนห้องเรียน ห้องปฏิบัติการที่สามารถใช้อินเทอร์เน็ตความเร็วสูงในการจัดการเรียนการสอน}}{\text{จำนวนห้องเรียน ห้องปฏิบัติการที่ใช้ในการจัดการเรียนการสอนทั้งหมดของสถานศึกษา}} \times ๑๐๐$$

การตรวจสอบข้อมูล

๑. จำนวนห้องเรียน ห้องปฏิบัติการที่ใช้ในการจัดการเรียนการสอนทั้งหมดของสถานศึกษา

๒. จำนวนห้องเรียน ห้องปฏิบัติการที่สามารถใช้อินเทอร์เน็ตความเร็วสูงในการจัดการเรียนการสอน

เกณฑ์การประเมิน

นำผลการคำนวณมาเทียบกับเกณฑ์การประเมิน ดังนี้

ผลการประเมิน	ค่าคะแนน	ระดับคุณภาพ
ร้อยละ ๘๐ ขึ้นไป	๕	ยอดเยี่ยม
ร้อยละ ๗๐.๐๐ - ๗๙.๙๙	๔	ดีเลิศ
ร้อยละ ๖๐.๐๐ - ๖๙.๙๙	๓	ดี
ร้อยละ ๕๐.๐๐ - ๕๙.๙๙	๒	ปานกลาง
น้อยกว่าร้อยละ ๕๐.๐๐	๑	กำลังพัฒนา